

# Valgamaa Partnerluskogu strateegia 2006 -2013

## Elujõuline Valgamaa



Valgamaa Partnerluskogu 2008

Kinnitatud üldkoosolekul 10. juunil 2008



# Sisukord

<b>0. Sissejuhatus</b>	<b>4</b>
<b>1. Üldosa</b>	<b>5</b>
1.1. Valgamaa Partnerluskogu	5
1.2. Tegevuspiirkond	5
1.3. Organisatsiooni areng	7
1.4. Õppetunnid	9
1.5. Liikmeskond	11
1.6. Liikmete kogemused	12
1.7. Juhtimine ja töökorraldus	13
1.8. Majanduslik elujõulisus	15
1.9. Strateegia koostamise protsess	16
<b>2. Sotsiaalmajanduslik iseloomustus</b>	<b>18</b>
2.1. Asukoht	18
2.2. Rahvastik	18
2.3. Majandus ja ettevõtlus	22
2.4. Tehnilised infrastruktuurid	25
2.5. Teenused	26
2.6. Kogukonnad, seltsitegevus	28
2.7. Valgamaalaste peamised vajadused	28
<b>3. Strateegilised valikud</b>	<b>30</b>
3.1. Visioon 2020	30
3.2. Prioriteetid	31
3.3. Strateegia eesmärgid	32
3.4. Koostöö valikud	35
3.5. Uuendusliikkus	35
3.6. Kaasamine	36
3.7. Seosed teiste strateegiatega, arengukavade ja programmidega	36
<b>4. Strateegia tegevuskava</b>	<b>41</b>
4.1. Tegevuskava struktuur ja loogika	41
4.2. Meetmete lühikirjeldused	42
4.3. Strateegia rakendamise ajakava	51
4.4. Tegevuskava rahastamine	53
4.5. Projektide hindamise üldised kriteeriumid	55
<b>5. Seire ja hindamine</b>	<b>56</b>
<b>Lisad</b>	<b>57</b>
Lisa 1 Valgamaa Partnerluskogu koosseisud 2001 – 2007	57
Lisa 2 Valgamaa Partnerluskogu koosolekute loetelu käesoleva strateegia kavandamiseks ning uuendamiseks	59
Lisa 3 Partnerluskogu liikmete kogemused	60
Lisa 4 Hindamismaatriks	65
Lisa 5 Kasutatud kirjandus	66

## 0. Sissejuhatus

Käesolev dokument on Valgamaa Partnerluskogu strateegia, mis on aluseks Partnerluskogu tegevuseks aastatel 2006-2013. Esimene piirkondlik integreeritud strateegia, mille valmimisse olid kaasatud erinevad sektorid ning elanikerühmad, valmis 2002. aastal. Esmane kogemus strateegia tegevuskava elluviimisel saadi 2003. aastal. 2004-2006 uuendati strateegia aastateks 2006-2013, mis kinnitati 2006. aastal ning mille tegevuskava rakendamiseks aastateks 2007/2008 saadi toetust Riikliku Arengukava 2004-2006 meetme 3.6 raames. 2008. aastal viidi sisse muudatused, mis tulenesid muutunud olukorrast ja vajadusest ning 10. juunil 2008 kinnitas Valgamaa Partnerluskogu üldkoosolek käesoleva strateegia. Toetust strateegia elluviimiseks taotletakse Maaelu Arengukava 2007-2013 Leader meetme raames.

Nende aastate jooksul on dokumendi valmimisele lisaks partnerluskogu liikmetele ning kohalikele elanikele kaasa aidanud Rein Luuse, Herkki Olo ning strateegia ekspert Ivika Nõgel. Viimase kaasabil viidi läbi ka 2008. aastal piirkonna elanike vajaduste kaardistamine ja analüüs ning kujundati töörühmades strateegia meetmed.

Strateegia koosneb neljast osast:

I Olukorra kirjeldus (peatükid 1-2), mis annab ülevaate partnerluskogust kui organisatsioonist, selle tegevuspiirkonnast, sotsiaalmajanduslikust olukorrast, valgamaalaste vajadustest ning strateegia uuendamise protsess.

II Strateegilised valikud (peatükk 3), kus on kirjeldatud, millistele vajadustele ja sihtrühmadele Partnerluskogu oma tegevuses keskendub.

III Tegevuskava aastani 2013 (peatükk 4), kus on välja toodud meetmed, mis viiakse ellu aastatel 2008 kuni 2013.

IV Seire ja hindamine (peatükk 5), mis annab ülevaate, kuidas toimub strateegia elluviimisel seire ning millisel moel hinnatakse strateegia tulemuslikkust.

# 1.Üldosa

## 1.1.Valgamaa Partnerluskogu

12. aprillil 2006. aastal moodustati ametlikult mittetulundusühing Valgamaa Partnerluskogu, mis tegutses mitteformaalse organisatsioonina juba aastast 2001. Tegutsemisajal on muutunud küll organisatsiooni liikmeskond, kuid samaks on jäänud põhimõtted, millest oma tegevuses lähtutakse. Jätkuvalt tehakse otsuseid erinevate sektorite koostöös, kuhu kaasatakse piirkonna elanikke ning organisatsioone.

MTÜ Valgamaa Partnerluskogusse kuuluvad omavalitsused, mittetulundus- ja erasektori organisatsioonid, kelle ühiseks eesmärgiks on kohalik areng ning piirkonna terviklik areng Valgamaal. Valgamaa Partnerluskogu on määratlenud oma missiooni, milleks on kaasata valgamaalased tegutsema järjepideva heaolu kasvu nimel, et iga inimene saaks olla vajalik ja väärtuslik. Partnerluskogul kui erinevaid huvigruppe koondaval organisatsioonil on oluline omada ühiseid tegevuspõhimõtteid ja väärtusi, milleks on:

**TOETAV SUHTUMINE.** Iga inimene väärib lugupidamist, mõistmist, tunnustamist ja ärakuulamist.

**KAASAMINE.** Looime inimestele võimalusi ja anname tuge oma elukeskkonna parandamiseks ja elu korraldamiseks.

**MEESKONNATÖÖ.** Oleme erinevatest valdkondadest pärit meeskond, kes teeb koostööd kõikide huve arvestades.

**ASJATUNDLIKKUS.** Tunneme sihtrühmade olukorda Valgamaal, saame kaasa aidata lahenduste leidmisele.

**POLIITIKA MÕJUTAMINE.** Teadvustame probleeme ja teeme ettepanekuid kohalikul, regionaalsel ja riiklikul tasandil.

## 1.2.Tegevuspiirkond

Valgamaa PK tegevuspiirkond hõlmab 12 omavalitsust Valgamaal, kus elanike arv kokku on 20 593.<sup>1</sup>

Tõrva linn – elanikke 3 106  
Helme vald – elanikke 2 526  
Hummuli vald – elanikke 1 060  
Karula vald – elanikke 1 088  
Otepää vald – elanikke 4 072  
Palupera vald – elanikke 1 152  
Puka vald – elanikke 1 855  
Põdrala vald – elanikke 910  
Sangaste vald – elanikke 1 478  
Taheva vald – elanikke 957  
Tõlliste vald – elanikke 1 827  
Õru vald – elanikke 562

<sup>1</sup> Aasta keskmine rahvaarv. Statistikaameti „Linnad ja vallad arvudes. 2007“

**Joonis 1** Tegevuspiirkonna kaart



Partnerluskogusse on kaasatud kõik maaomavalitsused Valgamaal ning Tõrva linn, mis geograafiliselt moodustavad ühtse piirkonna. Administratiivselt on antud piirkond Valga maakonnana toiminud juba 1960. aastatest ning selle aja jooksul on siin elavatel inimestel tekkinud ühtse piirkonna tunnetus.

Partnerluskogu tegevuspiirkond on ühtlane oma sotsiaalmajanduslike näitajate ning üldise majandusarengu poolest. Sarnasteks teguriteks, mis mõjutavad kohaliku majandusarengut piirkonnas on suur kaugus riigi poliitilisest ja majanduslikust keskusest Tallinnast, riigipiiri lähedus, sarnane looduskeskkond, traditsioonilise põllumajanduse osatähtsuse järsk langus viimase 15 aasta jooksul ning jätkuv väljaränne piirkonnast. Enim levinud majandusharud on puidutööstus, kergetööstus ning transport. Ühiseks nimetajaks kogu piirkonnas on turismi- ja puhkemajanduseks soodsad tingimused, nagu silmapaistvalt kaunis looduskeskkond ja rohked ajaloolised vaatamisväärsused.

Sarnased on ka sotsiaalsed probleemid tegevuspiirkonnas - kõrge töötuse määr, suur sõltuvus sotsiaaltoetustest, tööjõu madal haridustase, mis võrreldes Eesti keskmiste näitajatega peegeldavad keerulist sotsiaalmajanduslikku olukorda. Samas võimaldab see ka ühtset lähenemist probleemidele lahenduste otsimisel.

Sotsiaalset ühtsust ja sidusust aitavad hoida piirkonnas toimivad võrgustikud – lisaks Partnerluskogule endale, Valgamaa Kodukandi Ühendus, maakondlik pensionäride ühenduste võrgustik, omavalitsuste liit, Arengunõukogu, põllumeeste liit, spordi liit jt. Lisaks igapäevasele koostööle sarnaste huvidega ühenduste vahel, toimuvad ka kogu piirkonda haaravad traditsioonilised üritused, kuhu on kaasatud laiem elanikkond. Näidetena võib tuua Valgamaa külade päev, valdade ühised suve- ja talimängud jne. Ühtsust aitavad veelgi suurendada Valgamaa Kodukandi Ühenduse igapäevane tegevus külakogukondade aktiveerimisel ja projektid, mis haaravad kogu tegevuspiirkonda.

Tänu Kagu-Eesti Partnerluse Programmi (2000-2003) tegevusele ning sealhulgas kogukonna kaasajate ja maaelu arengu spetsialistide koolituse on tegevuspiirkonnas

ka võrgustik inimestest, kellel on teadmised ja oskused nii kohaliku elu arendamisel kui koostööprojektide läbiviimisel.

Kultuuriliselt on tegevuspiirkonna puhul tegemist kolme erineva ajaloolise kulutuuriareaali – Tartu-, Mulgi- ning Võrumaa - kohtumiskohaga. See on rikastanud kohalikku kultuurielu ning aidanud aastakümnete jooksul kujuneda Valgamaa oma identiteedil.

### 1.3.Organisatsiooni areng

Valgamaa Partnerluskogu loodi Kagu-Eesti Partnerluse Programmi raames. Tegemist oli Suurbritannia valitsuse poolt rahastatava arendusprojektiga (*Baltic Rural Partnerships Programme*), mis toetas maapiirkondade arengut keskendudes vaesuse ja sotsiaalse tõrjutuse vähendamisele kolme Balti riigi valitud maapiirkondades. Eesti puhul oli sihtalaks Kagu-Eesti ehk Põlva-, Valga- ja Võrumaa.

2001. aastal loodud Valgamaa Partnerluskogus olid esindatud nelja sektori esindajad: omavalitsused, riigiasutused, eraettevõtjad ja mittetulundusühingud. Aastatel 2001–2002 koostas Valgamaa Partnerluskogu strateegia "Elujõuline Valgamaa", mille eesmärgiks oli vaesuse ja sotsiaalse tõrjutuse leevendamine maakonnas (vt [www.partnerlus.ee](http://www.partnerlus.ee)). Strateegia tegevuskava viidi edukalt ellu 2003. a lõpuks.

Järgnevas tabelis on kokkuvõtvalt välja toodud Valgamaa Partnerluskogu esimese strateegia tulemused.

**Tabel 1** Valgamaa Partnerluskogu strateegia „Elujõuline Valgamaa“ tulemused

STRATEEGIA EESMÄRK	SAAVUTATUD TULEMUSED
Toetada toimetulekuraskustes külakogukondade arengut.	<ul style="list-style-type: none"> <li>▪Strateegia raames määratleti arenguraskustes piirkonnad ning suunati sinna ressursse nõuande ja rahastuse näol. Oma esimese ühisprojekti viis läbi 13 külakogukonda, kellest 8 on osutunud jätkusuutlikuks.</li> <li>▪Projekti "Kogukonna vedurid" raames koolitati 12 külaliidrit kogukonna arengukava kujundamises. Valmis 10 arengukava.</li> <li>▪Kaudse mõju ja tulemusena on Valgamaa Partnerluskogu eeskujul saanud nõrga sotsiaalse kapitaliga kogukondade ehk nn. valgete laikude toetamine üle-eestilise külaliikumise prioriteediks. Selle üheks väljundiks on Liikumise Kodukant projekt "Säde küladesse", mille raames saab ettevalmistuse 125 algajat küla eestvedajat üle Eesti. Koolitusprogrammi on põimitud ka Valgamaa kogemus.</li> </ul>
Arendada (põhihariduseta) noorte potentsiaali, mis aitaks neil teha valikuid haridustee jätkamisel ja ameti omandamisel.	<ul style="list-style-type: none"> <li>▪Strateegia raames viidi läbi nn "17+" pilootprojekt, mille tulemusena 7 noorest 4 jätkas oma haridusteed. Pilootprojekti näitas, et individuaalse lähenemisega ning noorte omaalgatust toetades on koolitee katkestanud noori võimalik suunata positiivsetele valikutele.</li> </ul>
Toetada ettevõtlikkuse tõusu perede ja kogukondade baasil	<ul style="list-style-type: none"> <li>▪Strateegia raames kaasati "Maaperede ettevõtlikkuse arendamise projekti" 13 peret, kes hindasid koolitusel omandatud oskusi ja kogemusi väärtuslikeks.</li> <li>▪Valgamaa Partnerluskogu oli üks esimesi Eestis, kes algatas diskussiooni kogukonnapõhise ettevõtluse ja majandustegevuse toetamise vajadusest. Antud teema on jõudnud ka üle-eestilise külaliikumise prioriteediks, olles keskseks temaks Eestimaa Külade VI maapäeval Pärnumaal.</li> </ul>
Soodustada teenuste teket kogukondade sisemisi ressursse kasutades.	<ul style="list-style-type: none"> <li>▪Strateegia raames rahastati 9 projekti, mis löid uusi kogukonna ressursid põhinevaid teenuseid.</li> <li>▪Valgamaa kogukonna teenuste näited (Pikkjärve traktor- ning Vähero puiduhakke teenus) on tekitanud palju positiivset vastukaja üle Eesti.</li> </ul>

Pärast Kagu-Eesti Partnerluse Programmi lõppemist sai MTÜ Partnerlus toetust (projekt „Sotsiaalse tõrjutuse vähendamine Kagu-Eestis läbi partnerluste“) EL Struktuurifondide projektide ettevalmistusfondilt (PPF) kolme partnerluskogu, Valgamaa Partnerluskogu sealhulgas, tegevuse jätkamiseks. Aastate 2004 ja 2005 tegevus oli suunatud rakendatud strateegiate tulemuste analüüsiks ning valmistumiseks Leader tüüpi meetmeks.

Esmaseks tegevuseks oli elluviidud strateegia tulemuste võrdlemine eelnevalt püstitatud eesmärkidega. Siinjuures oli partnerluskogul abiks hindamismatriks, kus võrreldi esialgselt seatud indikaatoreid lõpparuannetes esitatud tulemustega. Tulemuste võrdlemine andis võimaluse ka analüüsida, millest erinevused tulenesid ning millised olid õppetunnid. Partnerluskogu üldine hinnang saavutatule oli hea.

Hinnangut partnerluskogu tegevusele ja toimimisele aitas anda ka PPF projekti raames läbi viidud uuring. Partnerluskogu liikmed olid aktiivselt kaasatud uuringu lähteülesande koostamise ning hiljem ka pakkumiste hindamise juures. Maaelu Arengu Instituudi poolt läbi viidud uuring andis võimaluse saada ülevaade, kuidas hindasid partnerluskogu tegevust partnerluskogu liikmed ning kuidas nähti tegevuste tulemuslikkust sihtrühmade, partnerite seas. Uuring tegi ka ettepanekuid, mida on võimalik kasutada ja arvesse võtta partnerluskogu edaspidise tegevuse planeerimisel.

2004. aastal viis MTÜ Partnerlus ellu Valgamaal tihedas koostöös partnerluskoguga Phare noorte tööhõive projekti, mille raames pakuti kohenemiskoolitust ja erialakoolitusi noortele vanuses 18 - 24. Kogu projekti kestvuse jooksul oli osalevate noorte jaoks toeks tuutor, kellede olemasolu ja tugi oli üheks võtmeks projekti edukal rakendamisel. Projekti tulemusena sai koolitust 64 Valgamaa noort, kellest 31 asus projekti lõpuks tööle ja/ või õppima.

2005. aastal osaleti MTÜ Partnerluse projekti „Noorte võimalused maal“ (Access 2002) rakendamisel. Projekti raames toetati noorte suviseid töö- ja puhkelaagreid, noorte liidrite koolitamist ning õpilasfirmade loomist. Valgamaal viidi ellu kolm suvelaagrit ning ettevõtte käivitamise, tegutsemise ja lõpetamise protsessi läbisid kuus õpilasfirmat.

2004. aastal oldi abiks MTÜ Partnerlusele projektitaotluse koostamisel Euroopa Sotsiaalfondile ning oldi kursis ka selle rakendamisega. „Töö tugi Kagu-Eestis – tööhõive probleemide lahendamine ja ennetamine kohalikul tasandil tugisikute võrgustiku kaudu“ viidi ellu 2005 ja 2006 aastal ning töö tugisikud tegutsesid 7 omavalitsuses Valgamaa Partnerluskogu tegevuspiirkonnas.

2005. aastal alustati PPF projekti raames strateegia uuendamist, viies selleks läbi vajaduste analüüsi töörühmades. Samal aastal jõuti ka määratleda uued prioriteedid ja eesmärgid ning kujundada meetmed. Arutelud toimusid töörühmades, kuhu kaasati lisaks partnerluskogu liikmetele inimesi, kes on lähemalt kursis sihtrühmade probleemidega. 2006. aastal uue koosseisuga täiendati veel strateegiasse planeeritud tegevusi ning anti kogu strateegiale viimane lihv.

2007/2008 aastal saadi toetust Riikliku Arengukava meetme 3.6 raames viimaks ellu 2006. aastal kinnitatud strateegia tegevuskava. Partnerluskogu juhatus võttis tööle tegevjuhi, kelle ülesandeks jäi strateegia rakendamine. Koostöös liikmesorganisatsioonide ning partnerlusorganisatsioonidega nagu SA Valgamaa Arenguagentuur, Valgamaa Kodukandi Ühendus, Lüllemäe Rahvaõpistu ja MTÜ Partnerlus viidi ellu 6 planeeritud meetet. Saavutatud tulemused on välja toodud järgnevas tabelis:

**Tabel 2** 2003 aastal rakendatud strateegia tulemused.

Meede	Tulemused
1 Valged laigud	<ul style="list-style-type: none"> <li>- Viidi ellu 15 koostööd alustava kogukonna projekti (kaasatud elanikke ~1200)</li> <li>- Kolmemoodulilisel kogukonna kaasamise ja projektijuhtimise koolitusel osales 19 inimest 11 külast.</li> </ul>
2 Väärt elukeskkond	<ul style="list-style-type: none"> <li>- Viidi ellu 12 projekti, mis aitasid kaasa elukeskkonna heakorra, noorte tegevusvõimaluste laiendamisele ja/või kultuuri, ajaloo ja loodusressursside väärtustamisele.</li> <li>- 15 inimest osales õppereisil Lõuna-Järvamaale.</li> <li>- 17 varasema projektikogemusega inimest osales projektijuhtimise koolitusel.</li> <li>- tunnustati 31 Valgamaa tegusat küla.</li> </ul>
3 Külakukkur	<ul style="list-style-type: none"> <li>- Kolmemoodulilisel kogukonna ettevõtluse koolitusel ja õppereisil Soomes osales 17 inimest 8 kogukonnast.</li> <li>- Valmis viis kogukonna ettevõtluse äriplaani.</li> </ul>
4 Noorte võimalused maal	<ul style="list-style-type: none"> <li>- Valmis noorte formaalsete ja mitteformaalsete ühenduste kaardistus.</li> <li>- Kolmel noorteliidrite koolitusel osales 25 .</li> <li>- Nõustati 7 noorterühma, milles</li> <li>- Viidi läbi rändlaad, kus osales 69 noort</li> </ul>
5 Äripartnerlus	<ul style="list-style-type: none"> <li>- Toetati 5 projekti, mis aitasid kaasa ettevõtjate vaheliseks koostööks ning ettevõtjate kaasamiseks kohaliku arengu kavandamisse.</li> <li>- 12 ettevõtjat osales õppereisi Soomes</li> <li>- Valmis ettevõtlusuuring ning ettevõtete kaardistus.</li> <li>-</li> </ul>
6 Organisatsiooni areng	<ul style="list-style-type: none"> <li>- Koostöös Põlva- ja Võrumaa Partnerluskogudega toimus 113 osalejaga Külade suvekool ning 101 osalejaga konverents Kogukonna vedurid ja planeeriti ühiseid tegevusi eelolevaks perioodiks.</li> <li>- Arendati koostöökontakte Läti, Leedu, Soome, Iirimaa tegevusgruppidega ning planeeriti ühiseid tegevusi aastateks 2008-2013.</li> <li>- Uuendati strateegia ning viidi läbi selleks vajalikud kaardistused, uuringud.</li> <li>- Analüüsiti 2007/2008 tegevusi võttes kokku õppetunnid.</li> <li>- Toimus 22 piirkondlikku koosolekut.</li> </ul>

## 1.4. Õppetunnid

Partnerluskogu kuue tegevusaasta jooksul on saadud palju kogemusi. Lisaks õnnestumistele on olnud ka raskusi nii organisatsiooni toimimise kui strateegia rakendamise osas.

Maaelu Arengu Instituudi poolt 2004. aastal läbi viidud uuringu kohaselt on üheks oluliseks teemaks partnerluskogu liikmete motivatsioon. Tegemist on vabatahtliku tööga, mis nõuab aega ja pühendumist. Samas on seda raske teha pikka aega ainult enda poolt panustades. Uuringu kohaselt oli liikmete poolt oodatav kasu erinev. Lisaks õnnestunud projektidele ja info kättesaadavusele mainiti võimaliku motivaatorina ka koolitusi partnerluskogu liikmetele. Lisaks sihtrühmadele mõeldud koolitustele on planeeritud koolitusi ka juhatusele ning liikmeskonnale, mis ühelt poolt tõstab partnerluskogu suutlikkust ning teiselt poolt annab võimaluse liikmetele enesetäiendamiseks.



Samuti oli nimetatud uuringus välja toodud partnerluskogude liig suur sõltuvus ekspertidest. Uuringus märgitud soovitus oli: „Struktuuride kujundamine ja töömeetodite valik peaks olema suunatud – sisemise juhtimisvõime, sh isejuhtimisvõime tõstmisele ja autonoomsuse suurendamine“. 2007/2008 aastal võeti partnerluskogu tegevuste juhtimiseks ja partnerluskogu üldkoosoleku, juhatuse toetamiseks tööle tegevjuht.

2003. aastal rakendatud strateegia raames viidi ellu projekt „17+“, mille eesmärk oli kaasata põhihariduseta noori. Koheselt projekti alguses saadi õppetund kaasamise osas. Noori, kes on jäänud koolist kõrvale, ei õnnestunud kutsuda kohtumisele isiklikult saadetud kirja teel - mingit vastukaja neile kirjadele ei tulnud. Pärast arutelu Partnerluskogus, kas ehk loobuda edaspidisest tegevusest, prooviti siiski veel võtta kõigiga isiklikult ühendust, kas telefoni teel vesteldes või minnes ise koju. See lähenemine andis tulemusi ning kokku saadi toimiv grupp, millega projekt lõpuni viidi. Sellest juhtumist tulenevalt püütakse edaspidi tegevuste planeerimisel arvestada sihtrühma erisust ning valida sobivad meetodid kaasamiseks. Ka 2007/2008 kogemused andsid kinnitust isikliku pöördumise efektiivsusele. Mitmel korral saadi tagasisidet, et protsessis osaleti tänu isiklikule kutsele.

Kogukonnasuhete arendamise meetme käigus saadi kinnitust nõustamise ja toetamise vajalikkusest kogukondadele. Lisaks abile, mida anti projektide koostamise juures, vajasis algajad kogukonnad rohkem nõustavat tuge ka projekti elluviimise ning eriti aruandluse koostamise juures. Sellest tulenevalt on kogukondade nõustamisele palju tähelepanu pööratud käesolevas strateegias.

Kahel varasemal perioodil õigustas ennast alustavate kogukondade projektide elluviimisel kulude kandmine meetmet/strateegiat rakendava organisatsiooni poolt. Kogukonna jaoks, kes alles alustab koostööd ning viib ellu esimest projekti, on lihtsam, kui ei pea muretsema raamatupidamise pärast. Kindlasti ei ole palju neid alustavaid kogukondi, kes oleksid eeloleval perioodil võimelised ise esitama projektitaotlust PRIAle ning muretsema kulude kandmiseks enne toetuse saamist. Seega otsustati jätkata sama skeemi meetme Valged laigud raames, kus nn raamprojekti algatajaks on partnerluskogu ning toetuse tehtud kulud osas taotleb tagasi samuti partnerluskogu. Lisaks kogukondadele antakse sarnane võimalus ka alustavatele noorterühmadele oma ideede teostamiseks.

2007/2008 aastal prooviti Valgete laikude meetme puhul rakendada lähenemist, kus alustajatele antakse tuge projekti planeerimisel ja elluviimisel, kuid koolitus kavandatakse alles pärast projektide käimalükkamist, mis võimaldaks projektijuhtidel õppida juba saadud kogemuste baasil. Kahjuks tuli tõdeda, et valmisolek osalemaks koolitusel pärast projekti elluviimist oli väike. Järgmisel perioodil planeeritakse koolitus enne projekti algatamist, et tagada võimalikult kaasavad projektid.

Viimane rakendusperiood näitas, et kodanikualgatuse tase ning valmisolek rääkida kaasa piirkonda puudutavates küsimustes on piirkonniti erinev. Samas tõdeti, et oskusi ümarlaudade käivitamisel ning nende modereerimisel on vähe. Partnerluskogus on leidnud kinnitust inimeste informeerimise ning kaasamise olulisus otsustusprotsessidesse ükskõik millise piirkonda puudutava küsimuse puhul. Selleks, et igas omavalitsuspiirkonnas oleks toimiv infovahetus elanikkonna ning omavalitsuse vahel, käivitatakse meede, mis annab vajalikke oskusi ning tuge ümarlaudade käivitamiseks.

2007/2008 aastal tuli tõdeda, et on vähe kolmanda sektori organisatsioone, kellele oleks huvi ja suutlikkust viia ellu noortele suunatud projekte. Samas on noored üheks oluliseks sihtrühmaks. Kui muidu nähakse võimalike taotlejatena strateegia rakendamisel kolmanda sektori organisatsioone ning ettevõtjaid, siis noorte projektide meetme puhul oleks üheks oluliseks taotlejaks kohalik omavalitsus.

Eelnevad perioodid on andnud ka kinnitust koolituste vajalikkuse kohta, mitte ainult teadmiste omandamiseks vaid ka väärtuste ja põhimõtete edasikandmiseks, uute ideede sünniks ning võrgustikke toimimiseks. Koolituste tulemusena sünnivad kvaliteetsemad, innovaatilisemad ning kaasavamad projektid. Läbi nende anname võimaluse suurendada strateegia raames rakendatavate projektide mõju piirkonnale.

## 1.5.Liikmeskond

2001. aastal loodud partnerluskogusse paluti osalema organisatsioonid neljast sektorist – omavalitsused, riiklikud asutused maakonnas, ettevõtjad ja mittetulundusühingud. Alustati strateegia koostamist, mis valmis aastal 2002. Kahjuks ei olnud kõigi alustanud liikmete ja sektorite motivatsioon võrdne ning raskusi tekitas erasektori esindajate huvi partnerluskogu töö vastu. Koosseis, kes andis oma panuse strateegia valmimisse ning kohele ka rakendamisse on välja toodud Lisas 1.

2004. aastal toimus partnerluskogu liikmeskonna uuendamine. Lisaks senistele aktiivsetele liikmetele tehti ettepanek partnerluskoguga liitumiseks kolmanda sektori organisatsioonidele, kes olid seni kuulunud koostöövõrgustikku ning aidanud strateegia elluviimisel. Kutsed saadeti samuti kõigisse omavalitsustesse ning maakondlikule arenduskeskustele ning uues koosseisus olid esindatud juba kõik vallad ja linnad Valgamaal. Partnerluskogu teine koosseis Lisas 1.

2006.aasta alguses alustati uuesti partnerluskogu koosseisu täiendamist, eesmärgiga viia see vastavusse Leader-tüüpi meetme poolt esitatavate nõuetega kohalikule tegevusgrupile. Lisas 2 välja toodud organisatsioonid olid liikmeteks aastatel 2007/2008 strateegia rakendamisel.

2008. aastal arutati juhatuses liikmeskonna laiendamise küsimust, kuid jõuti järeldusele, et piirkonnale ei ole oluline niivõrd suure liikmeskonnaga organisatsioon kuivõrd kohalikke inimesi kaasav partnerluse ning strateegia protsess, mida partnerluskogu läbi viib. Seega panustatakse pigem inimeste kaasamise ning regulaarsele informeerimisele ning eesmärgiks ei ole võetud suurearvuline liikmeskond.

**Tabel 3** Valgamaa Partnerluskogu koosseis seisuga juuni 2008.

	OV	Nimi	Esindaja
1.	Helme vald	Karjatnurme Külaselts	Riho Viitak
2.	Helme vald	Helme Vallavalitsus	Tarmo Tamm
3.	Helme vald	FIE Sirje Allik	Sirje Allik
4.	Hummuli vald	OÜ Järvesilma	Aive Purason
5.	Hummuli vald	Hummuli Vallavalitsus	Valter Kaar
6.	Hummuli vald	MTÜ Hummuli Noortekeskus	Jaana Butov
7.	Hummuli vald	OÜ Mändre Post	Kaido Purason
8.	Hummuli vald	FIE Kersti Sirel	Kersti Sirel
9.	Karula vald	FIE Ants Järvmägi	Ants Järvmägi
10.	Karula vald	Karula Vallavalitsus	Rain Ruusa
11.	Karula vald	Lüllemäe Rahvaõpistu	Ene Kaas
12.	Karula vald	Silver Visnapuu Alakonu talu	Silver Visnapuu
13.	Otepää vald	MTÜ Pilkuse Külaselts	Merike Tootsi
14.	Otepää vald	Osaühing Lutsujärve	Voldemar Tasa
15.	Otepää vald	FIE Tiina Ivask	Tiina Ivask
16.	Otepää vald	Otepää Vallavalitsus	Aare Matt
17.	Palupera vald	Palupera Vallavalitsus	Terje Korss

	OV	Nimi	Esindaja
18.	Palupera vald	Aili Keldo Anni Talu	Aili Keldo
19.	Palupera vald	MTÜ P-RÜHM	Kalev Lõhmus
20.	Palupera vald	Ermo Kruuse Põrgumäe Talu	Ermo Kruuse
21.	Puka vald	FIE Tõnu Tämm	Tõnu Tämm
22.	Puka vald	Puka Naisselts	Helgi Pung
23.	Puka vald	Puka Vallavalitsus	Heikki Kadaja
24.	Puka vald	Puka Spordiklubi	Kunnar Vahi
25.	Põdrala vald	FIE Ants Taul	Ants Taul
26.	Põdrala vald	Leebiku Külaselts	Terje Adamson
27.	Põdrala vald	Põdrala Vallavalitsus	Anne Pai
28.	Sangaste vald	Osaühing Landhaus	Lauri Nämi
29.	Sangaste vald	Sangaste Vallavalitsus	Tõnu Saarman
30.	Sangaste vald	Sangaste Kihelkonnamuuseumi Selts	Heino Kängsepp
31.	Sangaste vald	MTÜ Kodukant Sangaste	Kati Velner
32.	Taheva vald	Koivakonnu OÜ	Kalev Raudsepp
33.	Taheva vald	Sihtasutus Taheva Sanatoorium	Eve Ilisson
34.	Taheva vald	Taheva Vallavalitsus	Monika Rogenbaum
35.	Tõlliste vald	MTÜ Tõlliste Avatud Noortekeskus TANK	Marek Mekk
36.	Tõlliste vald	Paju Pansionaadid	Olev Kaasik
37.	Tõlliste vald	Aktsiaselts Laatre Piim	Edda Vahtramäe
38.	Tõlliste vald	Mittetulundusühing Spordiklubi Raudsõrmus	Mati Raud
39.	Tõlliste vald	Tõlliste Vallavalitsus	Madis Gross
40.	Tõrva linn	MTÜ ELK	Reet Koppel
41.	Tõrva linn	AS Ilus Heleene	Kersti Säde
42.	Tõrva linn	Tõrva Linnavalitsus	Andres Saarep
43.	Valgamaa	Valgamaa Kodukandi Ühendus	Marika Muru
44.	Õru vald	Mittetulundusühing Priiajakeskus LET	Marika Vahi
45.	Õru vald	Füüsilisest isikust ettevõtja Armilda Saarman	Merle Tiideberg
46.	Õru vald	Õru Vallavalitsus	Andres Palloson

Liikmeskonna jagunemine sektorite vahel on järgmine:

- avalik sektor – 12 liiget;
- kolmas sektor – 17 liiget;
- erasektor – 17 liiget.

## 1.6.Liikmete kogemused

Kõigil Valgamaa Partnerluskogu liikmetel on Leader programmi kogemus seoses strateegia rakendamisega 2007-2008 aastatel.

Varasemast perioodist on kogemus LEADER-tüüpi programmi kogemus 12 tänasel liikmel. Lisaks on suuremal osal Valgamaa Partnerluskogu liikmetel ja nende esindajatel varasemad kogemused koostööprojektide juhtimises või osalemises (Lisa 2), mis tõstab kogu partnerluskogu suutlikkust viia ellu käesolev strateegia ning planeerida tegevusi järgmiseks perioodiks.

Alltoodud liikmed on osalenud partnerluskogu ja selle töörühmade koosolekutel alates 2004. aastast kavandades tegevust ja andes ka hinnangut tehtule. Nende kogemus ja osalemine käesoleva partnerluskogu töös tagab varasema partnerluskogu põhimõtete ja väärtuste kandumise ka tänasesse päeva.

**Tabel 4** Valgamaa Partnerluskogu liikmete kogumused Leader-tüüpi meetme juhtimises.

Lüllemäe Rahvaõpistu	Partnerluskogu liige alates 2001. 2002 – 2006 Partnerluskogu sekretariaat. Osales esimese strateegia „Kogukonnasuhete tugevdamine külades“ projektikonkursi hindamiskomisjonis, kogukondade töörühmas.
Valgamaa Kodukandi Ühendus	Partnerluskogu liige alates 2001. Osales esimese strateegia rakenduskava töörühmas, juhtgrupis ja ettevõtluse töörühmas. Kogukondade töörühma juht. Koordineeris „Kogukonnasuhete tugevdamine külades“ elluviimist. PK eesistuja 2004 – 2005
Tõrva Linnavalitsus	Partnerluskogu liige alates 2001. Osales juhtgrupi tegevuses, külade töörühmas. Eesistuja aastal 2003.
Põdrala Vallavalitsus	Partnerluskogu liige alates 2001. Osales strateegia rakenduskava töörühmas, juhtgrupi tegevuses, kogukonna teenuste projektide hindamiskomisjonis.
Hummuli Vallavalitsus	Partnerluskogu liige alates 2004. Osales kogukondade ja organisatsiooni töörühmas.
Sangaste Vallavalitsus	Partnerluskogu liige alates 2004. Osales organisatsiooni töörühmas.
Taheva Vallavalitsus	Partnerluskogu liige alates 2004. Osales maaperede töörühmas.
Karula Vallavalitsus	Partnerluskogu liige alates 2004. Osales kogukondade töörühmas
Palupera Vallavalitsus	Partnerluskogu liige alates 2004. Osales organisatsiooni töörühmas.
Tõlliste Avatud Noortekeskus TANK	Partnerluskogu liige alates 2004. Osales noorte töörühmas.
Pilkuse külaselts	Partnerluskogu liige alates 2004. Osales kogukondade töörühmas.
FIE Kersti Sirel	Partnerluskogu liige alates 2002. Pilootprojekti „Maaperede ettevõtlikkuse arendamine“ projektijuht, maaperede töörühma liige, kogukonna kaasaja

14. oktoobril 2003. esitles Valgamaa Partnerluskogu rakendatud strateegia tulemusi ja kogemusi Euroopa Komisjoni ja Vabariigi Valitsuse esindajatele. Esitluse tulemusena kavandati Riikliku Arengukava meetme 3.6 raames ühe tegevusena ka valmisolevate strateegiade rakendamine. See oli tunnustus Valgamaa Partnerluskogule ja hinnang tehtule.

Omavalitsuste kogemused koostööd vallas on näidanud suutlikkust ellu viia projekte ühiste eesmärkide saavutamiseks. Selle tõenduseks on ka Valgamaa Omavalitsusliidu ühisprojektid nagu „Virtual Community of the Valga-Valka Region“, „Valgamaa turundustegevus prioriteetsetel sihtturgudel“, „Valga maakonna avalike teenistujate juhtimiskoolitus“, „Via Hanseatica“, kuhu on kaasatud kõik tegevusgrupi omavalitsused.

## 1.7. Juhtimine ja töökorraldus

Valgamaa Partnerluskogu kõrgeim juhtimisorgan on üldkoosolek, kes valib juhatuse koosseisu, kinnitab strateegia, rakenduskava, liikmemaksu suuruse, majandusaasta aruande ja teised põhikirjast tulenevad ülesanded.

Valgamaa Partnerluskogu tööd juhib 12 liikmeline juhatuse, kelle ülesandeks on strateegia rakendamisega seotud küsimuste otsustamine nagu rakendatavate projektide kinnitamine, tegevmeeskonna tööle võtmine ning teised põhikirjast tulenevad kohustused. Igast omavalitsuse piirkonnast kuulub juhatusse üks liige ning esindatud on kõigi kolme sektori esindajad. 2008. aastal alustatakse strateegia rakendamist järgmises koosseisus.

**Tabel 5** Valgamaa Partnerluskogu juhatuse

Esindaja	Nimi	OV
Marika Vahi	Mittetulundusühing Priiajakeskus LET	Õru vald
Marek Mekk	MTÜ Töliste Avatud Noortekeskus TANK	Töliste vald
Eve Ilisson	Sihtasutus Taheva Sanatoorium	Taheva vald
Merike Tootsi	MTÜ Pilkuse Külaselts	Otepää vald
Ene Kaas	Lüllemäe Rahvaõpistu	Karula vald
Ermo Kruuse	Ermo Kruuse Põrgumäe Talu	Palupera vald
Aive Purason	OÜ Järvesilma	Hummuli vald
Tarmo Tamm	Helme Vallavalitsus	Helme vald
Andres Saarep	Tõrva Linnavalitsus	Tõrva linn
Tõnu Saarman	Sangaste Vallavalitsus	Sangaste vald
Anne Pai	Põdrala Vallavalitsus	Põdrala vald
Helgi Pung	Puka Naisselts	Puka vald

Strateegia ellu viimisel tekkivate küsimuste lahendamiseks või teiste partnerluskogu tööd ja arengut puudutavate küsimuste aruteluks kutsub juhatuse kokku kindlale teemale või sihtrühmale suunatud töörühmad. Viimasel perioodil käisid koos noorte, kogukondade ning ettevõtjate töörühmad.

Töörühmade ülesandeks on välja töötada strateegia rakendusmeetmed ja tegevused ning jälgida nende elluviimist. 2008. aasta sügisel toimuvad töörühmade koosolekud, et täpsustada strateegia meetmete rakendamine ning välja töötada projektikonkursside kord. Töörühmade koosolekud on avatud kõigile Partnerluskogu liikmetele ning samuti huvigruppide esindajatele väljaspool liikmeskonda. Info töögruppide koosolekute toimumise kohta saadetakse kõigile kontaktidele üle tegevuspiirkonna julgustades neid kaasama ka teisi teemast huvitatud osapooli. Töörühmad esitavad oma töö tulemuse kinnitamiseks juhatusse. Juhatuse võib vastavalt vajadusele luua uusi temaatilisi töögrupe.

Lisaks töörühmadele kuuluvad partnerluskogu struktuuri ka 12 kohaliku partnerlusgruppi, mis koosnevad iga vastava omavalitsuse liikmetest ning kohalikest elanikest. Partnerlusgruppide ülesandeks on tagada informatsiooni jõudmine huvigruppideni omavalitsuse territooriumil ning tagasiside ja ettepanekute jõudmine Partnerluskogusse. Samuti peavad kohalikud partnerlusgrupid tagama partnerluse põhimõtete laia leviku. Kohalike partnerlusgruppide toimimise eest vastutab vastavast omavalitsusest valitud juhatuse liige.

Erinevalt eelmisest perioodist ei moodusta juhatuse projektide valikuks hindamiskomisjoni. Eesmärgiga olla otseselt kursis taotleivate projektidega, viib

hindamise läbi juhatus. Samas jätab juhatus endale õiguse kaasata eksperte, kelle kompetents aitab hinnata esitatud taotlusi.

Kõikide Partnerluskogu juhtimisstruktuuride (töörühmad, kohalikud partnerlusgrupid, hindamiskomisjonid) koosseisude juures peetakse kinni põhimõttest, et kolmanda ja erasektori esindajad koos peavad moodustama vähemalt 51% kinnitatud koosseisust ning otsuste vastuvõtmise ajal hääletavatest liikmetest.

Valgamaa Partnerluskogu struktuuri mitteformaalseks, kuid oluliseks osaks on mitmed sihtgruppide võrgustikud, kelle kaudu tagatakse nii meetmete rakendumine kui ka tagasiside tegevuste kvaliteedile ning ettepanekud nende täiustamiseks järgmisel perioodil. Partnerluskogu pikaajalisim partnervõrgustik on olnud kogukonna kaasajate võrgustik, mis loodi ja koolitati aastatel 2001/2002 selleks, et külades tegutsevad aktiivsed inimesed oleks valmis kogukonna kaasamiseks ning vajaduste analüüsiks. Võrgustikku laiendati 2007. aastal meetme Valged laigud käigus. 2007. aastal alustati ka noorsootõtajate ja noorte, kogukonna ettevõtjate ning ettevõtjate võrgustiku loomisega, mida arendatakse järgnevatel aastatel.

2007/2008 aastal oli partnerluskogus 1 täisajaga töötaja. Järgmisel perioodil arvestades töömahu suurenemist on kavas võtta tööle kaks täistööajaga ja kaks osalise ajaga inimest. Täistööajaga tegevjuhi ülesanneteks jääb strateegia rakendamiseks vajaliku töö korraldamine, juhatuse ja üldkoosoleku toetamine ning projektide nõustamine. Assistenti ülesanneteks saab olema partnerluskogu kontori toimimise tagamine, tegevjuhi abistamine igapäevase administratiivse tööga, informatsiooni edastamine võrgustikele ning avalikkusele, kodulehe täiendamine jm. Tööle võetakse projekti nõustaja kelle peamiseks ülesandeks jääb suhtlemine taotlejatega ning nende nõustamine nii projekti taotlust koostades kui hiljem projekti rakendades ning aruandlust esitades. Osalise tööajaga leping sõlmitakse raamatupidaja. Lisaks kaasatakse vajadusel lühemaajalisi eksperte projektide hindamisel.

Partnerluskogu jätkab tööd keskuses, milleks on renditud kontoriruumid vajalike töökohtade ning koosolekute ruumiga. Kontor asub Otepääl külastuskeskuse lähedal. Kontor on avatud kõigile tööpäeviti 9 - 17 ning nimetatud aegadel on võimalik saada kõigil informatsiooni partnerluskogu ja tema tegevuse kohta nii helistades, kirjutades kui ka ise kohale tulles. Samas järgitakse järgmisel perioodil põhimõtet, et kui on huvi partnerluskogu vastu või on küsimusi taotlemise kohta, siis pigem minnakse kohapeale taotleja juurde. See on eriti oluline arvestades ühistranspordi nõrkust maakonnas.

## **1.8. Majanduslik elujõulisus.**

Käesoleva strateegia rakendamine rahastatakse peamiselt:

- Leader meetme vahenditest,
- partnerluskogu liikmemaksudest;
- taotlejatepoolsest kaasfinantseeringust, mis võib mittetulundusühenduste puhul olla ka vabatahtlik töö,
- osa tegevuste puhul ka osalusmaksudest.

Tegevmeeskonna ülesandeks jääb strateegia eesmärkidest lähtuvalt lisafinantseeringu taotlemine teistest sobilikest programmidest ning vastavate projektide planeerimine. Võimalike lisafinantseerimisallikatena võib arvestada MAK meedet 3.2 Külade uuendamine ja arendamine, RAK Piirkondade konkurentsivõime

parandamise programmi, EL Eesti-Läti koostööprogrammi, Euroopa Noorte programmi ning Norra Vabaühenduste Fondi jm.

Partnerluskogu liikmemaksude määramisel on silmas peetud liikmete erinevat suutlikkust rahaliselt panustada. Kõige suurem koormus liikmetest lasub omavalitsustel, kelle liikmemaksud on põhikirjaliselt sõltuvuses omavalitsuses elavate inimeste arvuga. Kolmanda ja ettevõtlussektori esindajate liikmemaksuks on määratud 200.- kr, mis on kõigi üldkoosolekul osalenud liikmete poolt heaks kiidetud.

Strateegia elluviimiseks peab nii partnerluskogu kui projektide elluviijad suure tõenäosusega võtma laenu, et tekkivad kulud esmalt katta. Partnerluskogu laenuga seonduvad kulud kaetakse liikmemaksudest.

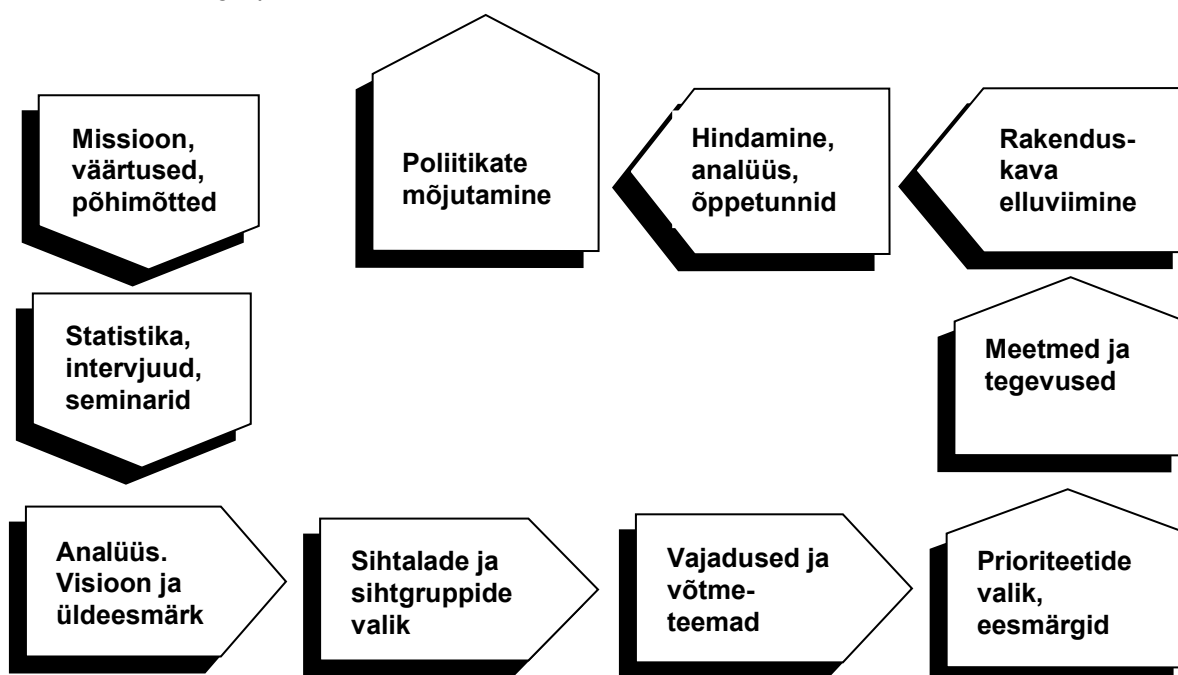
Partnerluskogul on plaanis välja arendada ka oma tooteid, millega suudetakse katta mõned piirkonnale vajalikud teenused. Näiteks võib tuua ettevõtlusportaali, mis esialgu käivitatakse toetuste abil, kuid edaspidi peab suutma ennast majandada.

Kavandatud tegevuste elujõulisus on välja toodud meetmete kirjelduses.

## 1.9.Strateegia koostamise protsess

Valgamaa Partnerluskogu strateegiaprotsess toetub osalusplaneerimise metoodikale, mida iseloomustab erinevate huvigruppide ja kogukondade suur kaasatus strateegia kujunemise ja elluviimise igasse etappi. Protsessi ülesehitust peegeldab järgmine skeem:

*Joonis 2 Strateegia protsess*



Antud strateegiadokument on septembris 2006 kinnitatud Valgamaa Partnerluskogu strateegia 2006-2013 „Elujõuline Valgamaa“ täiendatud ja parandatud versioon. Seega ulatub strateegiaprotsessi algus aastasse 2004, mil Valgamaa Partnerluskogu alustas Phare PPF programmi rahastamisel ettevalmistusi Leader tüüpi meetmeks. Sellest

ajast pärineb olemaolevate uuringute ja arengudokumentide põhjal koostatud sotsiaalmajandusliku olukorra kirjeldus, mida on uuemate andmetega täiendatud aastatel 2006 ja 2008. Strateegia täiendamisel on kasutatud ka mitut Partnerluskogu tellimusel viimastel aastatel läbiviidud uuringut nagu Valgamaa ettevõtlus-uuring ning ettevõtete kaardistus, samuti tegevuspiirkonna kortermajade olukorra kaardistus.

Strateegia jaoks koostati aastal 2006 ka omavalitsuste arengukavade ning olemasolevate külaarengukavade analüüs. Aastal 2008 uuendati Valgamaa elanike vajaduste analüüsi. Selleks viidi igas tegevuspiirkonna omavalitsuses läbi strateegiaseminarid, kus kohalikud elanikud analüüsisid kohalikke vajadusi 3 põhiteema valguses. Nendeks olid „elukeskkond“, „ühistegevus“ ja „ettevõtl(ikk)us“. Seminaridel osales kokku 172 tegevuspiirkonna elanikku, nende seas nii omavalitsusametnikke, ettevõtjaid, 3. sektori eestvedajaid, koolinoori kui ka aktiivseid tavakodanikke.

Piirkondlikele seminaridele järgnesid koosolekud temaatilistes töögruppides – noorte, kogukondade ja ettevõtluse töögrupis, kus toimus võimalike meetmete ja tegevuste arutelu. Iga töögrupp kohtus 2 korda. Esimeses kujundati vajadustest võimalikud Leader tegevused ning teises arutati ja täiendati meetmete kavandeid. Töögruppide koosolekutele said lisaks partnerluskogu liikmetele kutse kõik piirkondlikel seminaridel osalejad, kes olid avaldanud soovi vastavas teemagrupid osaleda. Seminaride ja töögrupi koosolekute metoodiliseks juhendamiseks kaasati professionaalne strateegiaekspert.

Uuendatud strateegiat esitleti Valgamaa Partnerluskogu üldkoosolekul 10. juunil 2008, kus dokument ka kinnitati.



## 2.Sotsiaalmajanduslik iseloomustus

### 2.1.Asukoht

**Paiknemine ja territoorium.** Valgamaa asub Lõuna-Eestis (ka Kagu-Eestis) Läti piiri ääres. Piirkonna omavalitsuste keskused asuvad pealinnast Tallinnas 191-253 kilomeetri kaugusel ehk 2,5-4 tunni autosõidu kaugusel. Valgamaa territooriumi hõlmab 2027 km<sup>2</sup>, sealhulgas 12 omavalitsusüksust: 1 linna ja 11 valda. Valdade koosseisus on 150 küla, 1 vallasisene linn ja 7 alevikku.

Valgamaa on Eesti keskmisest oluliselt hõredama asustustihedusega – kõik vallad jäävad alla Eesti valdade keskmisele [10,6 in/km<sup>2</sup>]. Kõige hõredamalt on asustatud Karula [4,9 in/km<sup>2</sup>], Taheva [4,9 in/km<sup>2</sup>] ja Öru vald [5,6 in/km<sup>2</sup>].

**Tõmbekeskused ja tagamaad.** Valgamaal on lisaks maakonnakeskusele Valgale olulisteks tõmbekeskusteks Tõrva ja Otepää, mistõttu on piirkonna kõigis osades olemas oma tõmbekeskus ning vaid Puka ei jää ühegi nende mõjualasse. Samas käib Pukast palju inimesi tööle Tartusse. Valgamaal võib seega eristada kolm tööjõuareali keskustega Valgas, Tõrvas ja Otepääl. [Tammaru 2001]

Valga linn koos Hummuli, Karula ja Tõlliste vallaga kuulub 12 Eesti linnaregiooni hulka. Linnaregioonidel on üldjuhul kaugemate piirkondade ja ääremaadega võrreldes mitmekesisemad arenguvõimalused. Võrreldes ülejäänud 11 Eesti suurema linna lähiümbrusega, on Valga linnaregioon halvemas sotsiaalmajanduslikus olukorras ning halvema arengupotentsiaaliga. Tööhõive vaatenurgast on Valga linnaregioon nõrk oma väiksuse tõttu. Valga linnaregiooni arengu eeldusteks on asukoht piiril, raudtee ja koostööpotentsiaal Valka linnaga. Regiooni arengu takistusteks on väiksus ja perifeersus, nõrk rahvusvahelistumine ja nõrk oskamisbaas. [EURREG 2002]

**Looduskeskkond.** Valgamaa on metsarikas (pool territooriumist on metsade all) ning heade looduslike turismieeldustega (künklikud maastikud, järved, metsad). Otepää kõrgustikul on head talispordi ja -turismi eeldused, sest tegemist on Eesti sademeterohkeima ning kõige paksema ja kestvaima lumikattega [kuni 110 päeva aastas] piirkonnaga. Piirkonna territooriumile jääb kolm looduskaitseala. Maavarad [kruus, liiv, turvast, sapropeel] ei oma olulist majanduslikku tähtsust. Viljakaimad mullad paiknevad piirkonna keskosas (Sangaste, Hellenurme-Puka, Tõrva, Valga ümbruses).

### 2.2.Rahvastik

**Elanike arv.** Elanike arvu poolest on 21 068<sup>2</sup> elanikuga Valgamaa tänaseks moodustunud Leader tegevuspiirkondade seas üsna keskmise suurusega. Tegevuspiirkonna suurimad omavalitsused on Otepää vald [4072] ning Tõrva linn [3106], väikseimad Öru [562], Taheva [957] ning Põdrala [910] vald. Enim on viimase 6 aasta jooksul elanike arv kahanenud Tõlliste [8,3%], Taheva [6,8%] ja Öru [6,0%] vallas. Vaid Hummuli vallas on olnud väike elanike arvu tõus [0,5%]. Kokku on Valgamaa tegevuspiirkonnas elanike arv sel perioodil vähenenud ca 800 inimese võrra [3,48%]. Võrreldes eelnevate perioodidega on elanikkonna kahanemine selgelt pidurdunud.

**Ränne.** Viimasel kümnendil on väljaränne ületanud sisserände. Välja on rännanud palju haritud, aktiivseid ja noori elanikke. Piirkonnast lahkujate kõrval on märgata Valgamaale juurdetulejaid - eelkõige ilusa looduse ja rahuliku elukeskkonna, aga ka

<sup>2</sup> Allikas „Linnad ja vallad arvudes 2007“

odavama kinnisvara ja olmekulude tõttu. Nimetatud tegurid on olulised eelkõige suurematest linnadest tulevate pensionäride puhul. Valgamaa tõmbab ligi ka suvekodu otsivaid ajutisi elanikke ning asukohast vähesõltuva tööga inimesi. Siin töökohta, peret ja kinnisvara omavad elanikud ei näe enamasti põhjust kodukohast lahkumiseks.

**Tabel 6** Valgamaa sotsiaalmajanduslike näitajate võrdlustabel omavalitsuste lõikes

	Rahva-arv 2007	Elanike arv muutus (2001-2007) %	0-14 a osatähtsus (%)	15-64a osatähtsus (%)	65a & vanemate osa-tähtsus (%)	Üialpeetavate määr 2007	Palgatöötaja kuukeskmine brutotulu (EEK)
<b>Tõrva linn</b>	3 106	-2,4	14,6	66,2	19,2	51,1	8 153
<b>Helme</b>	2 526	-1,6	16,7	66,0	17,3	51,4	7 656
<b>Hummuli</b>	1 060	0,5	19%	63,8	17,2	56,8	7 003
<b>Karula</b>	1 088	-4,7	13,5	63,5	23,0	57,5	7 084
<b>Otepää</b>	4 072	-2,8	14,7	65,8	19,4	51,9	8 126
<b>Palupera</b>	1 152	-5,1	16,9	62,6	20,5	59,8	7 737
<b>Puka</b>	1 855	-5,4	15,9	63,2	20,9	58,1	7 668
<b>Põdrala</b>	910	-4,2	16,1	62,8	21,0	59,1	7 591
<b>Sangaste</b>	1 478	-2,5	19,1	62,8	18,1	59,3	7 619
<b>Taheva</b>	957	-6,8	16,7	60,3	23,0	65,9	7 400
<b>Tõlliste</b>	1 827	-8,3	15,8	65,3	18,8	53,0	6 943
<b>Õru</b>	562	-6,0	16,2	63,2	20,6	58,3	7 168
<b>Valgamaa</b>	20 593	-3,7	16,2	64,7	19,0	54,7	7 443
<b>Eesti</b>			14,9	68,0	17,1,	47,0	

**0-14-aastaste osatähtsus** rahvastikust näitab noorte kui potentsiaalse tööjõu olemasolu omavalitsuses. See näitaja iseloomustab ka omavalitsuse rahvastiku jätkusuutlikkust – eeldusel, et need noored jäävad kodukohta või tulevad peale mujal õppimist või töötamist tagasi. 0-14-aastaste osatähtsus on Valgamaa omavalitsustest suurim Sangaste [19,1%] ja Hummuli [19,0%] vallas ning väikseim Karula vallas [13,5%], Tõrva linnas [14,6%] ja Otepää vallas [14,7%]. Positiivne on see, et Valga maakonnas üldiselt ületab 0-14-aastaste noorte osakaal [16,2%] Eesti keskmist [14,9%] näitajat.

**15-64-aastaste** ehk tööealiste elanike osatähtsus rahvastikust on Valgamaal suurim Tõrva linnas [66,2%], Helme [66,0%] ja Otepää [65,8%] vallas ehk siis suuremate keskuste vahetus läheduses. Tööealiste osakaal on väikseim Taheva 60,3%,

Nimetatud näitaja osas jääb aga Valgamaa keskmine [64,7%] alla Eesti keskmisele [68%].

**65-aastaste ja vanemate** osatähtsus on Valgamaal suurim ääremaa valdades Karulas [23%] ja Tahevas [23%] ning väikseim linnalähedastes valdades Helmes [17,3%], ja Hummulis [17,3%]. Antud näitaja osas ületab Valgamaa [19,0%] Eesti keskmist [17,1%]. (Statistikaamet [www.stat.ee](http://www.stat.ee) 1.01.2007 seisuga)

**Ülalpeetavate määr** näitab, mitu mittetöealist inimest tuleb saja tööealise elaniku kohta. Valgamaal on see 2007 a keskmiselt [54,7%], olles suurim Taheva [65,9%] vallas ning väikseim Tõrva linnas [51,1%], Helme [51,4%] ja Otepää [51,9%] vallas. Valgamaa keskmine näitaja on Eesti keskmisest [47,0%] märgatavalt suurem. (Allikas Statistikaameti koduleht [www.stat.ee](http://www.stat.ee))

### **Üldised tähelepanekud:**

- Paljud sotsiaalmajanduslikud probleemid on tingitud piirkonna kaugusest Tallinnast.
- Valgamaal on potentsiaal pakkuda puhast, rahulikku ja turvalist elukeskkonda. Tänu sellele on väljarände kõrval tajutav ka sisseränne. See aga ei tarvitse kajastuda statistikas, kuna paljud siinsed (uus)elanikud omavad sissekirjutust suuremates linnades.
- Suhteliselt suur alaealiste osatähtsus annab võimaluse rahvastiku püsimiseks piirkonnas. Seda eeldusel, et noored ei lahku tööealiseks saades või pöörduvad peale õpinguid Valgamaale tagasi.
- Kõrge eakate ja ülalpeetavate määr suurendab piirkonna sotsiaalseid kulusid.
- Demograafiline olukord on soodsam piirkonna suuremate keskuste (Otepää, Tõrva, Valga) vahetus läheduses ning halvem piirkonna ääremail.

**Noored ja ränne.** Valgamaa edasine areng sõltub suurel määral rahvastiku püsijäämisest. Elanike püsimise aluseks on noorte püsijäämine ja tagasitulek kodukohta.

Elanike rahulolust oma elukeskkonnaga annab kaudse indikaatorina tunnistust elanike arvu muutus valdades. Enamasti on see näitaja seotud ka asukohanäitajaga, s.t. et migratsioon toimub tõmbekeskuste suunas ja mõjutab rohkem ääremaa valdasid. Samuti on täheldatav seos seltside ja seltsingute arvu ja migratsiooni vahel. [Maaelu Arengu Instituut 2005].

Suhteliselt suur osa nii Valgamaa põhi-, kesk- ja ametikoolides õppivatest noortest ei kavatse enam kodukohta tagasi pöörduda. Oluliseks põhjuseks on siin haridusega seonduv. Lõpetajate hulgas on ülekaalus noored, kelle arvates haridusvõimalusi on vähe või need hoopis puuduvad. Valgamaal ei näe ca neli viiendikku noortest eriala omandamiseks kodukohas erilisi võimalusi. [Dsiss, Taru 2001]

**Noorsootöö.** Üldhariduse ja noorsoosituatsiooni analüüsist nähtub, et vallad kus tulevikuperspektiivid on kehvad noorte suhtelise vähesuse tõttu on Karula, Tõlliste ja Öru.

Noorte piirkonda jäämise üheks eelduseks on sidusus kogukonnaga, mis tekib siis, kui täiskasvanud elanikkond arvestab noorte arenguvajadustega ka väljaspool haridussüsteemi ning võimaldab neil omada kogukonnas aktiivset rolli.

Täna toimib Valgamaal 8 noortekeskust, millel on suuremal või vähemal määral taga omavalitsuste toetus.

- Otepää Noortekeskus Karm Jänes
- MTÜ Tõlliste Avatud Noortekeskus TANK
- Taheva Valla Avatud Noortekeskus
- Tõrva Noortekeskus
- Karula Valla Noorteühendus
- MTÜ Avatud Hellenurme Noortekeskus
- Seltsing Noorteklubi ORTO KÄPIKUD (Riidaja, Põdrala vald)
- MTÜ Hummuli Noortekeskus

Neljal omavalitsusel noortekeskus puudub. Lisaks loetletutele, toimib ka mitmetes külades vabatahtlikul initsiatiivil töö kohalike noortega, sest olemasolevate noortekeskuste tegevustest saavad peaausjalikult osa valla keskasula noored. Kindlasti vajaksid vallakeskustest kaugemal asuvad külad-kandid suuremat tuge noorsootööl.

**Töötuse määr** oli 2007 aastal Statistikaameti andmetel Eestis keskmiselt 4,7%, Valga maakonnas 9,1%, mis oli avaldatud andmetest kõrgeim (4 maakonna kohta ei ole andmeid). Samas võib oletada, et kõrge protsendi taga on pigem tavalisest suurem tööpuudus Valga linna venekeelse elanikkonna seas ning tegevuspiirkonna töötuse määr ei ole Eesti keskmisega võrreldes nii suur. Tööhõive määra näitajad olid Eestis 62,6% ja Valgamaal 54,6%.

Tegevuspiirkonnas oli Statistikaameti andmetel 2007. a lõpu seisuga 327 registreeritud töötut, neist Tõlliste vallas 54, Helme vallas 34, Karula vallas 33, Taheva vallas 33, Öru vallas 32, Otepää vallas 32, Tõrva linnas 23, Sangaste vallas 28, Põdrala vallas 18, Hummuli vallas 18, Palupera vallas 12, Puka vallas 10.

Tegelikkuses võib piirkonnas töötuid olla rohkem, kuna ametlik töötuse määr ei suuda piisavalt arvesse võtta heitunute osakaalu. 2005/2008 aastal toimus 8 tegevuspiirkonna omavalitsuse osavõtul 2 pikaajaliste töötute aktiviseerimise projekti "Töö tugi Kagu-Eestis", mille raames pakkusid spetsiaalse väljaõppe saanud tugiisikud individuaalsed ning grupimethodikal põhinevat nõuannet mittetöötavatele vallaelanikele. Projekti lõpus läbi viidud kaardistus näitas, et peamised mittetöötamise põhjused on:

- probleemid alkoholi liigtarvitamise ja töödistsipliiniga;
- sobivate töökohtade puudus lähipiirkonnas
- transpordi puudumine töökohta ja tagasi;
- töö käimise harjumuse puudumine;
- piirkonna ettevõtetes pakutav mitterotiveeriv palk ja töötingimused;
- käega löömine.

Analüüsist on selge, et tööd tuleb jätkata raskema osaga töötutest ehk pikaajaliste, heitunute ning noortega, kes ise pärit töötute peredest. Taheva vallas on juba saavutatud lootusandvaid tulemusi rakendades tööharjutuse meetodit, mida tasub üle võtta ka teistel Valgamaa omavalitsustel.

**Sissetulekud.** 2007 aasta keskmine brutopalk [8260 krooni] jääb Valgamaal oluliselt alla Eesti keskmisele [11 336 krooni] Seega moodustab Valgamaa keskmine brutopalk 72,9% Eesti keskmisest. Omavalitustest on keskmine brutopalk suurim Tõrva linnas ja Otepää vallas ning väikseim Tõlliste vallas .

**Toimetulekutoetuse saajate** osatähtsus on Valgamaal suurim Öru [79,9%], Taheva [66,1%] ja Sangaste [50,0%] vallas.

**Kuritegevus.** Registreeritud kuriteod 1000 elaniku kohta on Valgamaal 6-7 aasta tagusest kõrgperioodist hakanud langema. Nimetatud näitaja on viimase 10 aasta jooksul jäänud pidevalt alla Eesti keskmise. Viimase viie aasta jooksul on registreeritud kuritegude arv 1000 elaniku kohta olnud Valga maakonnas 270, mis on Kagu-Eesti väikseim näitaja. Peamiselt maaomavalitsustest koosnevas Valgamaa tegevuspiirkonnas on antud näitaja veelgi väiksem.

**Rahvuslik koosseis.** Valdava enamuse tegevuspiirkonna elanikest [99,1%] moodustavad eestlased. Muukeelse (peamiselt venekeelse) elanikkonna osakaal on kõige suurem Öru vallas. Piirkonda on üha rohkem elama asunud ka teise Euroopa Liidu riikide kodanikke, kellest suurima grupi moodustavad soomlased.

**Rahvaarvu prognoos.** Eesti regionaalarengu strateegias aastateks 2005-2015 on joonistel toodud ka rahvastiku prognoos aastaks 2015 Eestis tööjõuareaalide lõikes. Tööjõuareaal on tõmbekeskus ja tema tagamaale kuuluvad omavalitsused, kust käib tõmbekeskusesse tööle arvestatav osa mõjuala töötajatest [Eesti regionaalarengu strateegia 2005-2015]. Prognoosid on tehtud eeldusel, et jätkuvad seni toimunud rahvastikuprotsessid.

Prognoosi kohaselt väheneb loomuliku iibe tagajärjel rahvastik aastaks 2015 kogu Eestis. Eesti sisese rände tulemusena prognoositakse rahvastiku vähenemist aastaks 2015 suures osas Eesti maapiirkondadest. Samas ei prognoosita Valgamaa üheski piirkonnas järsku langust.

#### **Üldised tähelepanekud:**

- Elanike arvu vähenemine viimase 15 aasta jooksul on murettekitav. Selle põhjusteks on väljarände kõrval ka madal sündimus. Probleemiks on just noorte, haritud ja aktiivsemate inimeste lahkumine, mis kahandab oluliselt Valgamaa arenguvõimalusi tulevikus.
- Positiivne on see, et elanike arvu kahanemine on viimaste aastate jooksul selgelt pidurdunud.
- Tegevuspiirkonnas on kõrge tööpuudus ning suur pikaajaliste töötute ja heitunute osakaal. Viimased ei saa abi ka riigi poolt pakutavatest tööturuteenustes, mistõttu nende aktiveerimine peab toimuma valla tasandil.
- Samas on Valgamaa keskmised brutopalgad Eesti madalaimate hulgas. Madalad palgad ning väike miinimumpalga ja toetuste vahe ei motiveeri töötama. Suur osa ettevõtjaid ei oska väärtustada oma tööjõudu või töötavad nii madala kasumilikkusega, mis ei võimalda motiveerivaid palkasid maksta.
- Väikesed sissetulekud ning suhteliselt kõrged elamiskulud (toit, transport, eluase) jätavad inimestele väga vähe ressursse enese arenguks (vaba aeg, täiendõpe, reisimine jne).

### **2.3.Majandus ja ettevõtlus**

**Töökohad, tööjõud.** Erinevatele analüüsidele tuginedes on põhjust eeldada, et ka lähiaastatel jätkub töökohtade vähenemine (maa)piirkondades ning traditsioonilises tootmissektoris. Kuna enamus uutest töökohtadest luuakse teenindussektoris ja suuremates linnalistes keskustes, võib prognoosida töökohtade kontsentreerumist kasvukeskustesse [Eesti regionaalarengu strateegia 2005-2015]. Strateegia mõistes loetakse Eesti mastaabis kasvukeskusteks Valga linna ja selle lähiümbruse valdasid.

Samas on linnapiirkondade arengupotentsiaalis on hetkel olulisi erinevusi. Perifeersemate linnapiirkondade (nt. Valga, Võru) majanduse kasvu piirab võrreldes teistega suur ajaline kaugus Tallinnast, väiksus ning olemasoleva tööjõu suhteliselt madal haridustase [Eesti regionaalarengu strateegia 2005-2015].

Sarnaselt kogu Eestiga on viimasel aastakümnel Kagu-Eestis tööjõu ja hõivatute arv vähenenud, samal ajal on kasvanud mitteaktiivsete inimeste arv. Demograafiline töötururisk indeks, (mis iseloomustab lähitulevikus tööturule sisenevate ja sealt vanuse tõttu väljuvate põlvkondade arvukuse vahekorda,) on Valgamaal kõige halvem Karula, Tõlliste ja Öru vallas.

Tööjõu haridustasemelt jääb Valgamaa kõrgharidusega töötajate osatähtsusest oluliselt allapoole Eestis keskmist [21,3%] omades üht Eesti madalamaid näitajaid [12,2%].

**Hõive majandussektorites.** Eesti taasiseseisvusperioodil on pidevalt vähenenud hankivas sektoris (peamiselt põllu- ja metsamajanduses) ning suurenenud teeninduses (peamiselt turismimajanduses) hõivatute osatähtsus. Maapiirkondades on mõistagi tootmise ja teenindusega seotud inimesi vähem, kui linnades.

Nii on Valgamaal 7,3% töötajatest hõivatud veel hankivas sektoris [Eesti keskmine 4,7%]. Üldiselt prognoositakse jätkuvat hõive langust hankivas sektoris, kuigi suundumus keskkonnasõbraliku (ja ühtlasi tööjõumahukama) toomise poole seda mõnevõrra võib pidurdada.

Teenindussektoris on 54,6% töötajatest [Eesti keskmine 60,1%].

**Tabel 7** Valgamaal majandussektorites<sup>3</sup> hõivatute arvu ja osatähtsuse muutus 2003-2007

	Primaarsektor		Sekundaarsektor		Tertsiaarsektor	
	Hõivatud tuhat	Hõivatute osatähtsuse %	Hõivatud tuhat	Hõivatute osatähtsuse %	Hõivatud tuhat	Hõivatute osatähtsuse %
2003	1,4	9,8	6,0	43,0	6,6	47,2
2004	1,4	10,4	5,9	43,4	6,2	46,2
2005	1,1	8,1	5,6	41,8	6,7	50,0
2006	0,9	5,9	5,4	36,7	8,5	57,4
2007	1,0	7,3	5,4	38,1	7,7	54,6

**Ettevõtete arv.** Väike ettevõtlustihedus viitab halvale ettevõtluskeskkonnale või -kliimale ning põhjustab ka olemasolevate ettevõtete perspektiivikuse languse kuna väheneb elanike arv, puuduvad koostööpartnerid, ei teki tarnimise-tootmise-turustuse võrku, halveneb veelgi infrastruktuur ja logistika jm. [Maaelu Arengu Instituut 2005]. 2007 aastal läbi viidud Valgamaa ettevõtete kaardistus „Raamatupidamise aastaaruannete töötlusi“ näitas, et Valgamaa tegevuspiirkonnas oli 2005 aasta lõpu seisuga 496 äriregistris registreeritud ettevõtet (v.a. FIEd).

Nagu järgnevast tabelist näha, on Valgamaa ettevõtlus enam koondunud piirkonna tõmbekeskuste Tõrva ja Otepää ümbrusesse, kus on enim ettevõtteid 100 elaniku kohta. Valgamaa väiksematest valdadest on ettevõtlusaktiivsus suhteliselt Palupera ja Tõlliste vallas. Ettevõtlusaktiivsus jääb siiski alla Eesti keskmisele.

**Tabel 8** Äriühinguid 100 elaniku kohta (2005)

<sup>3</sup> Hankiv e. primaarsektor - põllumajandus, jahindus, metsamajandus, kalandus. Tööstus- e. sekundaarsektor - mäetööstus, töötlev tööstus, elektrienergia-, gaasi- ja veevarustus, ehitus. Teenindus- e. tertsaarsektor - kaubandus, teenindus jms.

Omavalitsus	Äriühingute arv	Ettevõtteid 100 elaniku kohta
Tõrva linn	121	3,9
Helme vald	43	1,7
Hummuli vald	18	1,7
Karula vald	12	1,1
Otepää vald	165	4,0
Palupera vald	27	2,3
Puka vald	25	1,3
Põdrala vald	8	0,9
Sangaste vald	28	1,9
Taheva vald	9	0,9
Tõlliste vald	40	2,1
Õru vald	0	0,0
Valgamaa tegevuspiirkond	496	2,4

2007 aastal Partnerluskogu poolt läbi viidud ettevõtlusuuring näitas, et ettevõtjate jaoks on suurimaks probleemiks kvaliteetse tööjõu kättesaadavus. Samas pole selles midagi üllatavat arvestades Valgamaa madalaid palku. Lisaks tööjõule on ettevõtteid kriitilised kutsehariduse kvaliteedi, tehniliste infrastruktuuride ning ettevõtluse tugisüsteemi suhtes.

Ettevõtetele suunatud koolituste osas oodatakse rohkem tooteariduse teemat. Samuti peavad ettevõtteid oluliseks panustada turundusse. Samas väärustavad Valgamaa ettevõtjad ohtlikult vähe oma töötajatele suunatud koolitust - 39% ettevõtetest pole sellest üldse huvitatud, samal ajal kui tööjõu kvaliteeti peetakse suureks probleemiks.

Positiivne on see, et paljud ettevõtteid plaanivad laiendada tegevust töötleva tööstuse ning hotellide/restoranide osas. Samuti on positiivne see, et valdav osa ettevõtjaid tegutsevad äriplaani alusel ning et neil on seatud pikaajalised arengueesmärgid.

Murettekitav on liiga suur keskendumine Eestile ning tagasihoidlikud ekspordiplaanid. Samas on paljud ettevõtjad osalenud keeleõppes, millest võib järeldada soovi koostööks partneritega väljapool Eestit.

Ettevõtete huvitatus koostööst on suur – koostööd teiste ettevõtjatega peab oluliseks 95% äriühingutest ja 82% FIEdest. Koostööd omavalitsustega peab oluliseks 86% ettevõtetest ja 83% FIE-dest.

**Peamised majandusharud.** Tegevuspiirkonna peamiseks majandusharudeks on metsa- ja puidutööstus (sh mööblitööstus), toiduainetööstus, kaubandus ja teenindus ning turism ja transport. Valgamaa ettevõtete toodangu ekspordis domineerivad puidutööstus (61,4%) ja kergetööstus (27,8%), mis moodustavad üldeksportidest ligi 90%. Teistest tööstusharudest väärrib äramärkimist veel masinaehitus, mis moodustab üldeksportidest 4,7%.

Valgamaa looduskeskkond loob soodsa pinnase erinevate turismi vormide arenguks. Valgamaal on kiirelt kulgenud taluturismi areng, mis kasutab ära looduskeskkonna poolt pakutavaid võimalusi – kanuamatkad jõgedel, suusa-, ratta- ja hobumatkad jne. Samuti on laienenud kultuuriturism. Järjest enam näevad turismis oma tegevusala ka külakogukonnad. Kõige kiiremini arenevaks ja tuntumaks turismipiirkonnaks on

Otepää ja Pühajärve ümbrus, millega konkureerivad Helme ja Sangaste vallas asuvad turismiobjektid ja -ettevõtted.

Valgamaad külastavate turistide arv on viimastel aastatel kasvanud. Samuti on mitmekesistunud aktiivse turismi harrastamise võimalused - jalgrattateede, õppe- ja matkarajad, telkimis-, puhke- ja piknikukohad. Kui kokku külastas Valgamaad 2002. aastal ligi 42 000 turisti, siis 2005 aastal oli ainuüksi siseturistide koguarv üle 64 000. Suuresti tänu populaarsele Otepää turismipiirkonnale on majutuste arvu poolest Valgamaa maapiirkondade seas esimesel kohal. Sealjuures on pisut üle poole majutustes seotud puhkusega. Välisturismi osakaal kasvab üsna proportsionaalselt kogu Eesti näitajatega.

### **Üldised tähelepanekud:**

- Piirkonna tööturu olukord (tööealiste elanike väike osatähtsus kogu rahvastikust, kõrgharidusega elanike ja töötajate vähesus, sobivate oskustega motiveeritud vaba tööjõu vähesus) ei soosi siin ettevõtluse arengut ega töökohtade teket.
- Valgamaal võib majanduslik aktiivsus langeda veelgi, kui siit lahkuvad haritud tööealised inimesed ning nende pered. Kuna töökohti kvalifitseeritud tööjõule napib, siis on oluline motiveerida ja toetada iseendale töö andmist ja väikeettevõtete loomist.
- Kvaliteetse tööjõu Valgamaal hoidmiseks peavad ettevõtted pakkuma paremaid palgatingimusi, mis on võimalik vaid siis, kui suureneb ettevõtete efektiivsus ning konkurentsivõime. Siin oleks suur abi ka ettevõtete ühisturustusest.
- Valgamaa ettevõtted vajavad tuge nii teadmiste ja nõuande osas ning abi toetuste hankimisel. Samuti tuntakse vajadust koostööstruktuuride järele, mille käivitamisel on Partnerluskogul oma roll.

## **2.4. Tehnilised infrastruktuurid**

**Teed.** Valgamaad läbib Via Hanseatica transpordikoridor ja arenguvöönd, mille äärde jäävad Puka, Öru, Tõlliste vald. Piirkonna teedevõrk on suhteliselt tihe, suurematel metsaaladel hõredam. Kõrvalisemate alade elanikel on liiklemisvõimalused raskemad. Tolmuvaba kattega teid on vaid üks kolmandik, kruusateid kaks kolmandikku. Riigiteede korrashoid ja põhimaanteede sõidetavuse kvaliteet on paranenud. Samuti on paranenud kohalike tähtsusega tolmuva kate teede olukord. Samas on kruusateede seis liiklustiheduse kasvamise tingimustes ning sõltuvalt omavalitsuste finantseerimisvõimalustest pigem halvenenud. Suveperioodil on probleemiks auklikud või "treppis" teekate ning talvel lume ja jää tõttu piiratud läbitavus.

**Transport.** Valgamaa kahel raudteesuunal toimus 2001. aastani suhteliselt tihe reisirongiliiklus, mis tänaseks on järsult vähenenud. Rongiliikluse vähenemist kompenseeriti bussiliinide avamisega, mille arv üha kehvemaks muutuva majandusliku tasuvuse tõttu järjest väheneb. Suur osa keskustest ning suurematest teedest eemal elavatest peredest sõltuvad täna isiklikust sõiduvahendist. Teistest parem on bussiühendus suunal Valga-Tõrva-Valga, kuna selle teelõigu läbivad nii Tallinna, Pärnuga kui ka Viljandiga ühendust pidavad bussiliinid. Oluliselt kehvem on ühendus Valga ja Otepää vahel ning täiesti puudub ühistransport tegevuspiirkonna 2 suurema keskuse Tõrva ja Otepää vahel.

**Elamumajandus.** 2008 aastal läbi viidud Valgamaa tegevuspiirkonna kortermajade kaardistuse kohaselt on eelkõige endistes suurmajandi keskustes asuvad korruselamud valdavas osas probleemsed. Põhilised probleemid on seotud majade ja



sinna juurde kuuluvate elektri ja veesüsteemide amortiseerumisega. Vajatakse suuri investeeringuid, kuid inimesed pole valmis panustama. Ühelt poolt valitseb siiani kolhoosiaegadest päris hoiak, kus kodu algas oma korteri uksest. Investeeringute tegemine eeldab ühistu olemasolu, kuid ka selleni pole paljudes kohtades jõutud. Peamiseks põhjuseks soovimatus vastutust võtta ning suutmatuse teiste majaelanikega koostööd teha. Puuduvad ka esmased teadmised ühistu moodustamiseks ja haldamiseks.

Valgamaa kolmes vallas Karulas; Põdralas ja Örus pole 37 kortermaja kohta ühtegi korteriühistut. Vähe on neid ka Paluperas (17st 2); Taheval (9st 3); Hummulis (17st 6). Kõige paremini on korteriühistutega kaetud suuremad keskused Otepää (21 ühistut) ja Tõrva (29 ühistut).

**Vesi ja kanalisatsioon.** Endiste majandikeskuste korrusmajade vee- ja kanalisatsioonitrassid on enamasti amortiseerunud. Reovete käitlemine ei vasta tänapäeva nõuetele ning sellest tuleneb tihti lokaalne keskkonnareostus. Linnades on moodsad reoveepuhastussüsteemid välja ehitatud või ehitamisel. Viimasel paaril aastal on positiivse arenguna täheldatav vee- ja kanalisatsioonisüsteemide rekonstrueerimine ka maaomavalitsuste poolt riikliku Keskkonnainvesteeringute Keskuse rahalisel toel. Probleemiks on tiheasustusalade individuaalelamute varustamine vee ja kanalisatsiooniga. Trasside rajamiseks napib raha nii omavalitsustel kui eraomanikel, ilma erinevatest fondidest tulevate lisaressurssideta ei suudeta infrastruktuure olulisel määral parandada.

**Telekommunikatsioonivahendid** ja nende kasutamine on muutunud Valgamaa elanikele oluliselt kättesaadavamaks. Avatud on 28 tasuta ja 2 tasulist internetipunkti. Interneti kasutamise võimalused on loodud enamikes raamatukogudes ja koolides. Samuti on piirkonnas levinud traadita interneti ühendus WiFi - hetkel 35 leviala. *Virtual Community* projekti raames on 90% Valgamaa elanikele loodud võimalus liituda raadiointernetiga.

Põhitelefoni arv on viimase viia aasta jooksul oluliselt langenud. Üheks põhjuseks on üleminek mobiilsidele, mis olles küll kallima kõnehinnaga tagab parema kättesaadavuse ning kaotab vajaduse tavatelefonid järele. Samas interneti püsiühenduste (ADSL) arv on kordades tõusnud. Valgamaa on kaetud mobiilsidevõrguga, mille levi kvaliteet on järjest paranenud.

#### **Üldised tähelepanekud:**

- Kohati viletsas seisus infrastruktuurid (teed, elektrivõrk, elamupark) takistavad ettevõtlus- ja elukeskkonna arengut, eriti ääremaadel ja vaesemates valdades.
- Ühistransport on rahuldav vaid Valga-Tõrva ja Valga-Otepää suundadel. Mujal on elanikud suurel määral sõltuvad isiklikust transpordivahendist, mis seab peredele täiendava rahalise koorma.
- Tehniliselt vananenud korruselamute puhul söövad kõrged kommunaalkulud elanike nappi sissetulekut. Samas ei võimalda elanike hoiakud, sissetulekud ning vähene koostöö suutlikkus investeerida kokkuhoidlikematesse lahendustesse.

## **2.5. Teenused**

**Üldised probleemid.** Teenuste kättesaadavus on parem Tõrvas ja Otepääl, halvem keskustest kaugel asuvates maapiirkondades. Mitmete riigiasutuste likvideerimisega Valga maakonnast on suurenenud vahemaad teenuste kättesaamiseks, samuti võtab

aega uute struktuuride töö käivitamine. Probleemideks on ka teenuste kallidus ning inimeste vähenemine teadlikkuse seadustest ja oma õigustest ning võimalustest.

**Haridus.** Valgamaal on rohkem põhihariduseta noori, kui Eestis keskmiselt. Õpilaste arvu vähenemise tõttu on mitmeid maakoole suletud, oodata võib veel koolide sulgemisi. Sellega pikeneb paljude maalaste igapäevane koolitee. Probleemideks on koolide erinev tase ja maine - kui põhikoolis käiakse kodukoha lähedal, siis gümnaasiumiharidust soovivad paljud noored omandada väljaspool piirkonda. Täna puuduvad tegevuspiirkonnas kutseõppeasutused – lähimad asuvad Valga linnas (Valgamaa Kutseõppekeskus) ning Antsla vallas (Vana-Antsla Kutsekeskkool). Täiesti puuduvad ka stabiilsed kohapealsed täiendõppe võimalused. Projektipõhiseid täiendkoolitusi korraldavad mitmed MTÜd (Valgamaa Arenguagentuur, Lüllemäe Rahvaõpistu, Valgamaa Kodukandi Ühendus, MTÜ Partnerlus jt).

**Tervishoid ja arstiabi.** Piirkonna lähim aktiivravihaigla asub Valga linnas. Otepääl pakub hooldusravi teenust tervisekeskus. Tõrva haigla suleti, kuid vajadus hooldusravi teenuse järele on endiselt olemas. Kohapealseid elanikke teenindavad perearstid, kes on füüsilisest isikust ettevõtjad ning võivad seetõttu lähtuda patsientide aitamisest majanduslikust tasuvusest. Meditsiiniteenused ja ravimid on kallid, maapiirkondades on neile ligipääs suurte vahemaade tõttu sageli raske.

**Sotsiaalhoolekanne.** Üldhooldekodudes elavad peamiselt pensioniealised inimesed. Vanemliku hoolitsuseta lapsed elavad lastekodudes või antakse perekondadesse hooldusele või eestkostele. Rahvastiku vananemise ja tööpuuduse kasvuga suureneb ülalpeetavate arv, sellega seoses suurenevad kulud sotsiaalhoolekandele.

**Kultuur, sport ja vaba aeg.** Kõigis omavalitsustes asuvad kohalikud kultuurikeskused (rahvamajad) ja raamatukogud. Valgamaal on suhteliselt palju spordirajatisi, vaid Öru vallas pole seni ühtegi arvestatavat rajatist. Gümnaasiumidel on üldjuhul olemas omad võimlad ja välisväljakud, kuid võimla puudub kuuel ja staadion viiel põhikoolil. Maapiirkondade laste ja noorte huvitegevus ja vaba aja veetmise võimaluste valik on piiratud, see on üks põhjuseid, miks paljud noored praeguses kodukohas oma tulevikku ei näe.

### **Üldised tähelepanekud:**

- Väga madal asustustihedus põhjustab teenuste halba kättesaadavust ning suhtelist kallidust. Teenindusettevõtted asuvad peamiselt linnades ning vallakeskustes, maakohtades on teenustele juurdepääs raskendatud.
- Teave erinevate võimaluste ning seadusmuudatuste kohta uueneb kiiresti ega jõua seetõttu kõigi sihtgruppideni. Nõuannete seaduste, asjaajamise, koolituse ja rahastamisvõimaluste kohta on vaja viia otse sihtgruppideni.
- Omavalitsuste sotsiaalametnikud ei suuda oma suure töökoormuse tõttu pakkuda sotsiaalteenuseid kõigile riskirühmadele nagu töötud, noored, pered ning puuetega inimesed. Siin on põhjust tugevdada kolmanda sektori rolli erivajadustega sihtrühmadega tegelemisel.
- Paljudes piirkonnas valdades on probleemiks meditsiiniteenuse halb kättesaadavus, seda eelkõige kauguse, ebasobivate transporditingimuste ning ravi ja ravimite kalliduse tõttu.

## 2.6. Kogukonnad, seltsitegevus

Valgamaa tegevuspiirkonna kogukondade aktiivsuse hindamine vajab kindlasti eraldi põhjalikumat uuringut. Tinglikult võib omavalitsuste lõikes kogukondade aktiivsust mõnevõrra kirjeldada registreeritud mittetulundusühingute (MTÜ) ja sihtasutuste (SA) hulga järgi tuhande elaniku kohta, jättes loetelust välja korteri-, garaaži-, aiandus- ja maaparandusühingud. Viimased on oma iseloomult pigem moodustatud ühisest kinnisvara haldamise huvist, kuivõrd ajendatud muudest kogukonna sotsiaalsetest ja kultuurilistest vajadustest.

Valgamaal on väiksema MTÜ/SA osahulgaga Hummuli, Põdrala ja Öru vallad – kõigi puhul on tegemist väikevaldadega, mille enamik asustust on koondunud ühte keskusesse, kus asuvad ka valdav osa valdade kultuuri-, haridus- ja sotsiaalasutustest. Sellest on tingitud ilmselt ka MTÜ/SA moodustamise üliväike aktiivsus.

Külakogukondade aktiivsuse ühe näitajana võib pidada ka arengukava olemasolu. Hetkel on piirkonnas oma arengukava 37 kogukonnal, mis jaotuvad valdade lõikes järgmiselt.

**Tabel 9** Valgamaa külade arengukavad

VALD	KÜLAARENGUKAVAD
Helme	Taagepera; Helme; Jõgeveste; Kalme, Koorküla külad
Karula	Lüllemäe-Käärikmäe-Koobassaare kant; Karula-Pikkjärve kant; Kaagjärve-Londi-Pugitsa kant; Rebasemõisa ja Vähero külad
Palupera	Palupera-Astuvere-Atra-Miti kant; Päidla; Nõuni; Neeruti, Hellenurme, Lutike-Makita külad
Puka	Kuigatsi piirkond; Puka, Soontaga
Põdrala	Rulli küla
Sangaste	Sangaste piirkond (Sangaste alevik, Lauküla, Kurevere, Tiidu ja Lossiküla); Risttee küla
Otepää	Pilkuse; Pühajärve; Arula; Kääriku; Vidrike; Sihva, Ilmjärve külad
Taheva	Hargla; Koikküla; Laanemetsa külad
Tõlliste	Sooru; Laatre; Tagula
Hummuli	Jeti küla
Öru	Lota küla

### **Üldised tähelepanekud:**

- Valgamaa tegevuspiirkonna kui tervikkogukonna aktiivsuse hindamine vajab eraldi põhjalikumat uuringut.
- Mittetulundustegevus on piirkonnas ebaühtlane. Ühistegevus on nõrgem vaesemates ning perifeersemates valdades nagu Öru, Hummuli, Põdrala, Puka, Taheva ning Helme valla ääremadel.
- Omavalitsuste toetus külakogukondade arendamisele on oluliselt tõusnud, mis väljendub ka külade arendamise prioriteetsuses omavalitsuste arengukavades.

## 2.7. Valgamaalaste peamised vajadused

2008. aasta alguses viidi kõigis Valgamaa tegevuspiirkonna 12 omavalitsuses läbi seminarid kohalike vajaduste täpsustamiseks. Vajaduste ja probleemide määratlemisel

lähtuti 3 teemast: “elukeskkond”, “ühistegevus” ja “ettevõtlus”. Alljärgnevalt on toodud kogu tegevuspiirkonnale kõige iseloomulikud vajadused ning märgitud ära need, mida saab täita Leader meetme abiga.

### **Ühistegevus**

- Rohkem koostööd eri huvigruppide vahel → Leader
- Leida ja toetada eestvedajaid → Leader
- Noortele rohkem võimalusi ja juhendamist → Leader
- Vaja külakeskusi, -platse, puhkealasid → Leader
- Inimeste algatusvõime ja aktiivsus → Leader
- Rohkem ringijuhte ja võimalusi huvitegevuseks, eriti spordi harrastamiseks → Leader
- Paikkondade parem heakord ja atraktiivsem välisilme → Leader

### **Elukeskkond**

- Parem teede kvaliteet (hooldatud, mustkattega, tolmuvaba)
- Paremad ja paindlikumad ühistranspordi võimalused
- Noortele rohkem tegevusi ja kohti, kus aega veeta → Leader
- Vesi, kanalisatsioon, prügimajandus
- Turvalisemad kõnniteede ja valgustusega tänavad
- Lagunenud ja hooldamata hooned korda teha või lammutada
- Rohkem, paremini kättesaadavaid teenuseid → Leader
- Parem heakord ning kaunis, puhas keskkond → Leader

### **Ettevõtlus**

- Rohkem atraktiivseid ja tasuvaid töökohti → Leader
- Kvaliteetne tööjõud → Leader
- Ideede arendamine → Leader
- Rohkem tähelepanu noorte ettevõtlikkusele → Leader
- Parem ligipääs kapitalile/toetustele → Leader
- Ettevõtluse arenguks vajalikud teenused → Leader
- Koostöö ettevõtjad-omavalitsus ja ettevõtjad omavahel → Leader
- Rohkem tuge ettevõtjatele (info, koolitus, nõustamine) → Leader

## 3.Strateegilised valikud

### 3.1.Visioon 2020

Valgamaa Partnerluskogu tulevikuvision oma piirkonnast on järgmine:

**Sotsiaalne kapital.** Valgamaa külates ja väikelinnades käib elav seltsitegevus, sest kõik tahavad anda oma panust, et kodukandis oleks hea ja huvitav elada. Elanikel ning kõigil ea- ja huvigruppidel on kohad, kus kokku saada, nõu pidada ning ühised harrastusi nautida. Kogukonnad on elujõulised ja koostöövalmid, sest elanike vahel valitsevad head suhted. Kodanikeühendused ja ettevõtjad osalevad oma valla arengu planeerimises ning teevad võrdsete partneritena koostööd vallavalitsustega. Valgamaalased on õpihimulised, avatud suhtlemise ning laia silmaringiga. Nad tunnevad huvi ka teiste piirkondade kogemuse vastu ja kasutavad uusi mõtteid oma piirkonna hüvanguks. Elanikes on optimism enda ja oma kodukohta tuleviku suhtes.

**Elukeskkond.** Valgamaa külad, asulad ja linnad on kaunid, sest inimestele on tähtis oma kodukohta heakord. Siin hoitakse au sees traditsioone ja ajaloopärandit. Säilitades vana on valgamaalased avatud ka uuele. Infotehnoloogia on saanud kõigi igapäevaelu osaks. Igas majapidamises on arvuti ja interneti-ühendus, et olla kursis, mis maailmas toimub. Eluks vajalikud teenused on ka metsatalude elanikele kättesaadavad. Tänu headele teedele, internetile-telefoni levile ja ühistranspordivõrgule ei ole ka Tallinn enam kaugel.

**Ettevõtlus ja töökohad.** Piirkonna elanikel on võimalik valida töö kodu lähedal, sest nii linnades kui ka külates on head teenistust pakkuvaid ettevõtteid. Tööandjate ja töövõtjate vahel on respekt ja usaldus, sest kumbki pool väärtustab teise rolli, oskusi ja võimeid. Piirkonnas pakutavaid teenuseid ja tooteid peavad kvaliteetseks nii kohalikud elanikud kui ka külalised. Valgamaad külastavad inimesed leiavad siit eest kauni ja puhta looduse, omapärased külastuskohad ning sõbraliku vastuvõtu. Valgamaa külade ning tegutsevate ettevõtete juurde on hea ligipääs. Neid on kerge leida, sest külalisi aitavad orienteeruda nägusad sildid.

**Jätkusuutlikkus.** Valgamaal elavad tugevad maapered, kus kasvab palju lapsi. Lasterohkete perede elatustase ei jää sugugi alla keskmisele. Vanematele jätkub tööd ning mitmed neist majandavad edukalt peretalusid ja pereettevõtteid. Ka Valgamaa noored hindavad oma kodukohta ning löövad aktiivselt kaasa selle paremaks muutmises. Neil on rohkelt võimalusi, et tegeleda oma huvialadega ning leida oma kutsumus. Paljud neist näevad oma tulevikku seotuna Valgamaaga. Nii piirkonnas kui ka kogu Eestis väärtustatakse maalähedast elukeskkonda ja elustiili. Järjest rohkem on neid, kes tahavad tulla (tagasi) linnast maale elama. Valgamaalased võtavad uued elanikud meelsasti vastu, hindavad kõrgelt nende oskusi ning kaasavad nad kogukonda.

## 3.2. Prioriteedid

Valgamaa Partnerluskogu on määratlenud aastani 2013 kolm prioriteeti, mille aluseks on piirkonna vajaduste analüüs ning partnerluskogu missioon.

### **Prioriteetsed tegevusvaldkonnad**

#### • UUTE TEADMISTE JA TEHNOLOOGIATE KASUTAMINE, ET TÕSTA PIIRKONNA KONKURENTSIVÕIMET TOOTMISES JA TEENINDUSES.

Valgamaal on puudus tasuvaid töökohti pakkuvast ettevõtlusest. Sellest johtuvalt tuleb paljudel piirkonna elanikel valida töötuse, vaesuse või piirkonnast lahkumise vahel. Selleks, et sinne ettevõtlus oleks jätkusuutlik ning suudaks hoida ja meelitada kvalifitseeritud tööjõudu, tuleb otsida konkurentsieeliseid uuendustest ja koostööst. Antud strateegia parandab ettevõtluskeskkonda, pakkudes võimalusi loovuseks ning uute ettevõtlusideede, toodete ja teenuste leidmiseks. Rõhku on pandud just uute teadmiste omandamisele ning kogemustevahetusele. Partnerluskogu usub, et konkurentsivõime üheks tagatiseks on koostöö ning et juba täna tuleb mõelda tuleviku ettevõtjatele - noortele.

#### • ELUKESKKONNA PARANDAMINE.

Elukeskkonna parandamine on teema, mis puudutab igat Valgamaa elanikku ja kogukonda. Heakorrastatud, looduskaunis, atraktiivne ümbruskond on kõigile nähtav ja hoomatav ning selle kujundamiseks on inimesi kerge kaasata. Ometigi ei hõlma elukeskkond vaid füüsilist ja silmaga nähtavat, vaid sisaldab ka inimestevahelisi suhteid ning elanike gruppide sidusust kogukonnas. Antud strateegia keskendub just noorte ja ettevõtjate kaasamisele külakogukondade tegevustesse. Elukeskkonna üheks aspektiks on ka inimestele vajalike igapäevateenuste lähedus ning vastavus nende vajadustele. Strateegia soodustab uute kogukonnateenuste teket ning arendavate tegevusvõimaluste loomist noortele.

#### • SOTSIAALSE TÕRJUTUSE VÄHENDAMINE.

Valgamaa Partnerluskogu loodi eesmärgiga vähendada piirkonnas vaesust ja sotsiaalset tõrjutust. Püstitades uusi eesmärgi, soovib Partnerluskogu jätkata alustatud. Antud strateegia kontekstis tähendab see võimaluste loomist väiksemate võimalustega sihtrühmadele. Külade arendamisel suunatakse tähelepanu sügavamate sotsiaalsete probleemidega ning nõrgema sotsiaalse kapitaliga kogukondadele. Noortele võimaluste pakkumisel kaastakse just väiksemate sissetulekutega perede, sealhulgas riskikäitumisega noori.

### **Prioriteetsed sihtgrupid**

Lisaks keskendub strateegia kolmele kesksele sihtgrupile, kelleks on valitud kogukonnad (külad, alevikes, alevites ning väikelinnade osades); noored vanuses kuni 26 aastat ning väike- ja mikroettevõtjad.

#### • KOGUKONNAD

Valgamaa Partnerluskogu on kuue tegevusaasta jooksul pööranud suurt tähelepanu kogukondade aktiveerimisele ning olnud selles edukas. Edu toob kaasa uusi väljakutseid ning vajadusi. Valgamaa kogukonnad võib arengutaseme ja potentsiaali põhjal jagada tinglikult 3 kategooriasse: a) nn "valged laigud" ehk passiivsed ja nõrga sotsiaalse kapitaliga kogukonnad, b) arenevad kogukonnad, kus toimub aktiivne seltsi- ja ühistegevus ning sageli ka küla arengukavas määratletud ühised eesmärgid, c) ettevõtlikud kogukonnad, kus lisaks aktiivsele arendustegevusele on potentsiaali

majandustegevuseks, näiteks kogukonnale vajalike teenuste osutamiseks, ühistuliseks tegevuseks, turismitoodete arendamiseks jne. Partnerluskogu peab oluliseks oma strateegiaga pakkuda kõigile kogukondadele nende arengustaadiumile sobivaid toetusmeetmeid. Lisaks külade-alevitele on uue sihtgrupina tähelepanu all ka kogukonnasuhete kujundamine väikelinnade Otepää ja Tõrva linnaosades.

#### •NOORED

Valgamaa üheks tõsisemaks probleemiks on suur väljaränne, mis on põhjustanud külade hääbumist, teenuste kadumist ning kaudselt ka ettevõtluse vähesust. Eriti suur on väljaränne kvalifitseeritud noorte ja kaugemalt tööd otsivate perede arvelt. Valdav osa koolinoori ei näe end tulevikus elavat ja töötavat kodukandis. Kuigi paljud näevad head haridust ühe väljarände põhjusena, siis usub Partnerluskogu, et noorte sidumine kogukonnaga ning neile huvitegevuse ja arenguvõimaluste pakkumine aitab neil tunda end seotuna oma kodukandiga ning motiveerib neid rajama kodud, otsima tööd ja alustama ettevõtlust Valgamaal. Selleks vajavad noored oskuslikku suunamist, väljakujunenud tööharjumusi ning teadmisi ettevõtlusest.

#### •ETTEVÕTJAD

Valgamaa ettevõtete konkurentsivõime jääb oluliselt alla Eesti keskmisele. Põhjuste seas on kaugus pealinnast ning kohaliku turu väiksus. Lisaks halvendab olukorda kvalifitseeritud tööjõu suur väljaränne, mis on tingitud keskmisest oluliselt madalamas palgatasemest. Seega vajavad Valgamaa alustavad ning arenevad ettevõtjad senisest suuremat tuge teadmiste, nõuande, koostöö ja finantseerimisvõimaluste osas. Samuti tuleb aktiivsemalt ja paremini ära kasutada Läti turu lähedust ja sealset nõudlust. Valgamaa Partnerluskogu keskendub eelkõige majanduslikult haavatavamatele ettevõtete gruppidele nagu mikro- ja väike-ettevõtted.

### 3.3.Strateegia eesmärgid

Visioonist ja prioriteetidest tulenevalt on Valgamaa Partnerluskogu määratlenud oma strateegilise eesmärgi:

Valgamaalaste kõrge elukvaliteet ning edu tööturul ja ettevõtluses,  
mis saavutatakse läbi sotsiaalse kaasatuse, kvaliteetse elukeskkonna  
ning konkurentsivõimeliste häid töökohti pakkuvate ettevõtete.

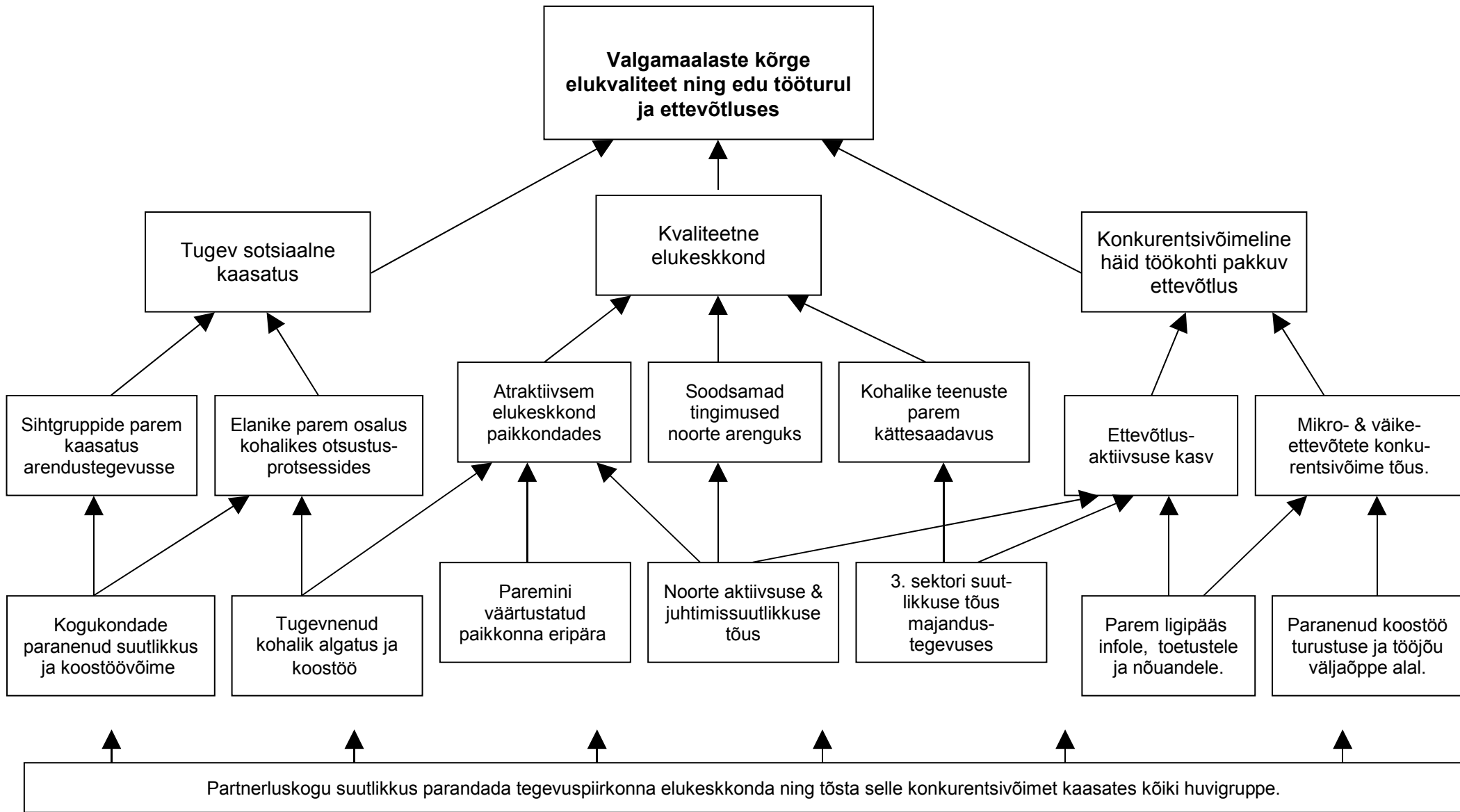
Strateegia üldeesmärgi saavutamiseks on püstitatud 15 lähieesmärki. Järgnev tabel esitab lähieesmärgid koos viidetega meetmetele, mis antud eesmärki täidavad ning seostele strateegia prioriteetidega.

**Tabel 10** Strateegia lähieesmärgid ja seosed prioriteetidega ning Maaelu Arengukava telgedega.

Lähieesmärgid	STRATEEGIA PRIORITEEDID			MAK TELJED			
	UEUED TEADMISED & KONKURENTSI-VÕIMEE	ELUKESKKONNA PARANDAMINE	SOTSIAALSE TÕRUTUSE VÄHENDAMINE	PÕLLUMAJANDUSE KONKURENTSIVÕI-ME PARANDAMINE	KESKKONNA PAIKKONNA SÄILITAMINE &	ELUKVALITEET & MAAMAJANDUSE MITMEKESISEMINE	LEADER
1. Nõrga sotsiaalse kapitaliga kogukondade paranenud koostöövõime ning suutlikkus ühistegevuse kaudu parendada oma elukeskkonda.		+	+			+	+
2. Kvaliteetsem ja atraktiivsem elukeskkond ning paremini väärtustatud paikkonna eripära külades, alevikes, alevites ning väikelinnades.		+				+	+
3. Piirkonna atraktiivsuse tõus läbi kohaliku algatuse ja koostöö.		+				+	+
4. Kohalikele vajadustele vastavate teenuste parem kättesaadavus.		+				+	+
5. Kolmanda sektori suutlikkuse tõus majandustegevuse arendamisel kogukonna ressursside baasil.	+	+				+	+
6. Sihtgruppide (kogukonnad, noored, ettevõtjad) parem kaasatus arendustegevusse ning suurenenud osalus kohalikes otsustusprotsessides.		+	+			+	+
7. Noorte aktiivsuse, juhtimissuutlikkuse tõus.		+	+			+	+
8. Suurem koostöövõime noorsootöö edendamisel.		+	+			+	+
9. Soodsamad tingimused ning mitmekesisemad võimalused noorte algatusvõime, annete ja ettevõtlikkuse arendamiseks.	+	+	+			+	+
10. Paranenud koostöö ettevõtjate vahel turustuse ja tööjõu väljaõppe alal.	+					+	+
11. Ettevõtjatele parem ligipääs informatsioonile, nõuandele ning investeeringutele.	+	+				+	+
12. Ettevõtlusaktiivsuse tõus Valgamaal.	+	+				+	+
13. Valgamaa mikro- ja väikeettevõtete ning nende poolt pakutavate toodete ja teenuste konkurentsivõime tõus.	+					+	+
14. Parema ligipääsu struktuurifondide (EAS & PRIA) investeeringutoetustele.	+					+	+
15. Partnerluskogu suutlikkus parandada tegevuspiirkonna elukeskkonda ning tõsta selle konkurentsivõimet kaasates kõiki huvigruppe.	+	+	+				+



Joonis 3 Strateegia eesmärgipuu



### **3.4. Koostöö valikud**

Võrgustikud. Eelmistel perioodidel on käivitatud mitmed Valgamaad hõlmavad võrgustikud, mille arendamist jätkatakse ka eeloleval perioodil. Noorte liidrite, külade ning kogukonna ettevõtjate võrgustike puhul on oluline järjepidev koostöö, mis võimaldab hoida suhtlust võrgustike liikmete vahel, teadmiste ja kogemuste vahetamist, uute teadmiste omandamist ning ühiste koostööprojektide tekkimist.

Rohkem tähelepanu pööratakse kohalike võrgustike algatamisele omavalitsuspiirkondades, mis aitavad kaasa kohapealse sektoritevahelisele dialoogile. Kavas on käivitada igas omavalitsuses ümarlaua formaadis kohalikud ettevõtjate võrgustikud ning külavanemate & MTÜde võrgustikud.

Eesti-sisene koostöö. Viimase seitsme aasta jooksul on olnud väga tihe koostöö Kagu-Eesti partnerluskogude vahel ning koostöö on planeeritud ka järgmiste aastate tegevusse. 2007/2008. aastal kohtusid Valga-, Võru- ning Põlvamaa partnerluskogude esindajad neljal korral, et leppida kokku ühistes prioriteetides järgmisel perioodil. Koostööplaani kinnitamiseks allkirjastati 2008. aasta maikuu kolmepoolne koostöölepe, mis sätestab koostöö mitmes valdkonnas nagu noorte aktiivsuse tõstmine, ettevõtluse areng läbi võrgustumise, ühise visuaalse identiteedi loomine ja maaelu mainekujundus.

Koostööd tehakse ka kõigi teiste tegevusgruppidega üle Eesti vastavalt vajadusele ning ilmnevale ühishuvile.

Rahvusvaheline koostöö. Eeloleval perioodil on plaanis jätkata senist koostööd Balvi Partnerluse (Läti), Kelme Partnerluse (Leedu) ning Suupohja Arendusseltsiga (Soome). Kõigi eelnevatega on sõlmitud ka koostöölepped, kus on kajastatud teemad, milles soovitakse ühiseid tegevusi ellu viia. Koostöö teemadeks on noored, külad ning ettevõtlus; Balvi ja Kelmega lisaks veel kultuur, ajalugu ning loodus.

Edasipidi otsitakse uusi ja hoitakse olemasolevaid kontakte, mis aitavad tuua Valgamaa tegevuspiirkonda uut teadmist ja viia ellu mõlemale poolele huvipakkuvaid ühisprojekte.

### **3.5. Uuenduslikkus**

Valgamaa Partnerluskogu jaoks on oluline strateegia innovaatus, mis saavutatakse läbi:

- organisatsioonilise õppeprotsessi;
- kogemustevahetuse soodustamise;
- projektide hindamiskriteeriumide.

Partnerluskogu on kuue tegevusaasta jooksul rakendanud seire ja hindamise metoodikat, mis võimaldab hästi analüüsida nii õnnestumisi kui ka protsessis tekkinud vigu. Vastavalt analüüsile parandatakse nii meetmeid ning nende rakendamise meetodeid. Kui miski ei toimi soovitud viisil, siis otsitakse ja proovitakse uusi lahendusi. Sellekohaseid näiteid leiate eelpool peatükis 1.4 Õppetunnid.

Toetudes oma kogemusele on Valgamaa Partnerluskogu veendunud, et uuenduslikkus sünnib läbi koostöö ning erinevate huvide, ideede ning kohalike olude ühitamise. Seetõttu paneb Partnerluskogu suur rõhku uute ideede tekkeks soodsa keskkonna loomisele. Selleks käivitab Partnerluskogu uusi võrgustikke, koolitusprogramme, internetikeskkondi; organiseerib konverentse ning korraldab õppereise. Kõik need tegevused aitavad sihtgruppidel jõuda innovaatiliste projektideni.

Uuenduslikkus on partnerluskogu poolt kokku lepitud ühe võtmekriteeriumina projektide ja taotluse hindamisel. Erinevate projektikonkursside puhul seatakse projektidele suurem või väiksem uuenduslikkuse nõue.

Meetmete uuenduslike elementide kohta saab infot peatükis 4.2 iga meetme lühikirjelduse lõpus.

### **3.6. Kaasamine**

Valgamaa Partnerluskogu mõistab kaasamise all strateegia sihtgruppide võimalust aktiivselt kaasa rääkida ja osaleda otsuste kujundamisel. Kuna tegevuspiirkond koosneb 12 omavalitsusest, siis ei taotle organisatsioon suurt liikmelisust vaid just kõigi huvitatud valgamaalaste võrdset võimalust aktiivselt osaleda Partnerluskogu poolt käivitatud tegevustes.

Sihtgruppide kaasamine strateegia elluviimisesse on integreeritud igasse meetmesse. Iga meetme struktuuris on planeeritud tegevusi - koolitused, konverentsid, õppereisid, ümarlauad, mis aktiveerivad sihtgruppi ning suunavad neid mõtlema strateegias soovitud suunas - uuenduslikumalt, kaasavamalt, partnerlust hindavamalt jne. Partnerluskogu kogemus näitab, et ilma selliste toetavate tegevusteta ei tarvitse sihtgruppi projektid olla kvaliteetsed ning strateegias soovitud suunaga.

Aktiivse kaasamise meetod on ka sihtgruppide võrgustike loomine ja tugevdamine, nagu noorte ja noortejuhtide võrgustik, kogukonna kaasajate võrgustik, ettevõtjate ja külade ümarlauad omavalitsustes jne. Sel moel on eri huvigruppide esindajatel reaalne võimalus kaasa rääkida strateegia, meetmete ning tegevuste kujundamises, saada infot ning anda tagasisidet projektikonkursside tingimuste kohta.

Suurem kaasatus tagatakse ka läbi Partnerluskogu töörühmade avatuse printsiibi. Töörühmade koosolekute ajad avalikustatakse kodulehel ning nendes kutsutakse osalema kõiki teemast huvitatud isikuid ja organisatsioone.

Kaasamise üks osa on ka teavitamine, milleks täiustatakse Valgamaa Partnerluskogu kodulehte, antakse välja trükiseid, avaldatakse artikleid ja teateid trükimeedias, korraldatakse regulaarseid infopäevi nii piirkondlikult kui ka omavalitsustes ning viiakse läbi ka suuremat kõlapinda leidvaid üritusi nagu konverentse, seminare, suvekoole.

### **3.7. Seosed teiste strateegiate, arengukavade ja programmidega**

***Eesti Maaelu Arengukava.*** Strateegia „Elujõuline Valgamaa“ lähtub otseselt *Eesti maaelu arengukavas 2007–2013* sätestatud eesmärkidest, keskendudes eelkõige 3 & 4 telje eesmärkidele. Alljärgnevalt on markeeritud ilmsed seosed kahe dokumendi vahel.

**Tabel 11** *Strateegia seos Maaelu Arengukavaga.*

STRATEEGIA EESMÄRK	MAK EESMÄRK
Valgamaa mikro- ja väikeettevõtete ning nende poolt pakutavate toodete ja teenuste konkurentsivõime tõus.  <u>Ettevõtlusaktiivsuse</u> tõus Valgamaal.	(Meede 3.1) Maapiirkonnas tegutsevate <u>ettevõtjate elujõulisuse ja jätkusuutlikkuse</u> suurendamine läbi maapiirkonna ettevõtluse mitmekesistamise ning sellega uute ja paremate töökohtade loomisele kaasaaitamine.
<u>Kvaliteetsem ja atraktiivsem elukeskkond</u> ning paremini väärtustatud paikkonna eripära küldes, alevikes, alevites ning väikelinnades	(Meede 3.2) Parandada maapiirkonna <u>elukeskkonna atraktiivsust ja elukvaliteeti</u> läbi kohaliku aktiivsuse suurendamise ja mittetulundussektori arendamise.
<u>Kohalikele vajadustele vastavate teenuste</u> parem kättesaadavus.  Kolmanda sektori suutlikkuse tõus <u>majandustegevuse arendamisel</u> kogukonna ressursside baasil.	(Alameede 3.2.1) Uudsete lahenduste leidmine erinevate <u>teenuste kättesaadavuse ja jätkusuutlikkuse</u> parandamiseks.
Piirkonna atraktiivsuse tõus läbi <u>kohaliku algatuse ja koostöö</u> .  <u>Paranenud koostöö ettevõtjate vahel</u> turustuse ja tööjõu väljaõppe alal.	(Meede 4) <u>Kohaliku tasandi koostöö</u> (sh majandusliku) ja <u>töökohtade loomisele</u> kaasa aitavate koostöövormide edendamine.
Kvaliteetsem ja atraktiivsem elukeskkond ning paremini <u>väärtustatud paikkonna eripära</u> küldes, alevikes, alevites ning väikelinnades	(Meede 4) <u>Kohaliku eripära</u> , sh loodus- ja kultuuripärandi säästlikule <u>kasutamisele ja tutvustamisele</u> , kogukonna tegevuste arendamisele, tööhõive parandamisele, koha identiteedi rõhutamisele, sise- ja väliturismi potentsiaali kasutamisele, omapära ja traditsioonide väärtustamisele suunatud strateegiate rakendamine.

**Tabel 12** *Leader vahendite jaotumine Maaelu Arengukava telgede kaupa*

SIHTGRUPP	% EELARVEST
Põllumajanduse konkurentsivõime parandamine	0
Keskkonna & paikkonna säilitamine	0
Elukvaliteet & maamajanduse mitmekesistamine	100

**Maakonna arengustrateegia Valgamaa 2013.** Maakonna arengustrateegia koostamise, uuendamise ja seire eest vastutab Valgamaa arengunõukogu, kuhu kuulub ka Valgamaa Partnerluskogu juhatuse esindaja. Partnerluskogu eestvõtmisel loodi 2006. mais maakonna arengunõukogu juurde uus kodanikualgatuse komisjon, mille koosseisu moodustavad Partnerluskogu liikmed. See struktuur tagab edaspidi

Partnerluskogu strateegiliste eesmärkide parema integreerituse maakonna arengustrateegiasse.

Valgamaa Partnerluskogu strateegial on maakonna arengustrateegiaga visiooni ning üldeesmärkide tasandil mitmeid siduspunkte. Maakonna arengustrateegia visioon näeb sarnaselt Partnerluskogu strateegiaga ette kvaliteetset elukeskkonda; arenevat ja mitmekülgset ettevõtlust;/... /uuenduslikke majandusharusid; mitmekülgseid vaba aja veetmise ning huvihariduse võimalusi. Pikaajaliste eesmärkide seas nimetatakse: "Valgamaa on turvaline, tervislikke eluviise väärtustav, omaalgatust soosiv ja kvaliteetset sotsiaal- ja tervishoiuteenust pakkuv maakond".

**Omavalitsuste arengukavad.** Liikmes-omavalitsuste arengukavad toetavad olulisel määral Valgamaa Partnerluskogu prioriteete. Arengukavades on püstitatud eesmärgid nii külade arendamise, noortele võimaluste loomise kui ka ettevõtluse soodustamise osas. Järgnevalt väljavõtted kehtivatest arengukavadest.

**Tabel 13** Valgamaa Partnerluskogu strateegiliste eesmärkide seotus omavalitsuste arengukavade eesmärkide ja prioriteetidega.

OMA-VALITSUS	PARTNERLUSKOGU STRATEEGILISTE EESMÄRKIDE TOETAMINE
HELME	<p>Külaliikumise prioriteedid:</p> <ul style="list-style-type: none"> <li>▪ aidata kaasa kohalike elanike organiseerumisele, sealhulgas <u>MTÜ- de tekkele</u>;</li> <li>▪ tunnustada ja toetada kohalikke teotahtelisi inimesi;</li> <li>▪ <u>õhutada inimesi aktiivsusele</u>, olla abiks eneseusu taastamisel;</li> <li>▪ toetada küladest tulevaid ideid ja projekte kaas- ja omafinantseeringute eraldamise kaudu;</li> <li>▪ osaleda erinevates <u>külaliikumist</u> toetavates vabariiklikes ja üle-euroopalistes programmides.</li> </ul>
HUMMULI	<p>Eesmärgid:</p> <ul style="list-style-type: none"> <li>▪ Luua tingimused paikkondliku kultuurielu teostamiseks kõigile elanikkonna gruppidele, loob võimalused kultuurilise isetegevuse, seltsielu ja vabaharidusega tegelemiseks ning edendamiseks.</li> <li>▪ Toetada <u>huviharidust</u></li> <li>▪ Tagada puhas keskkond ning säästva arengupõhimõtete järgimine kõigil elualadel.</li> <li>▪ Tagada elanike vastutus oma <u>elamute lähiümbruse eest</u>.</li> </ul>
KARULA	<p>Strateegilised eesmärgid:</p> <ul style="list-style-type: none"> <li>▪ kõigile elanikele on tagatud võimalused omavalitsuse elus aktiivselt osalemiseks ning positiivsete muutuste esilekutsumiseks;</li> <li>▪ <u>toimib koostöö era-, kolmanda sektori ning valla vahel</u>;</li> <li>▪ külades on tugevad kogukonnasuhted, valla poolt on teostatud <u>külade koostöövõrgustiku</u> kujunemine;</li> <li>▪ säilinud on traditsioonid, kuid innukalt rakendatakse ka uuendusi;</li> <li>▪ <u>ettevõtlus</u> on mitmekesine, toodetakse kõrge väärtusega kaupu ja teenuseid</li> </ul>
OTEPÄÄ	<p>Arengueesmärgid:</p> <ul style="list-style-type: none"> <li>▪ Elukeskkond on heakorrastatud ja puhas</li> <li>▪ Toimub tihe <u>koostöö avaliku ja mittetulundussektori</u> vahel</li> <li>▪ Loodus-, ajaloo- ja kultuuripärand on väärtustatud ja hästi eksponeeritud</li> <li>▪ Otepääl on <u>noortekeskus</u>, mis pakub valla noortele mitmekesist ja arendavat ajaviidet</li> </ul>

	<ul style="list-style-type: none"> <li>▪ <u>Ettevõtetes</u> on maksimaalselt rakendatud kohalik tööjõud</li> </ul>
PALUPERA	<p>Arenzumudel:</p> <ul style="list-style-type: none"> <li>▪ <u>Küla(de) arengukavade</u> koostamine, külavanemate valimine</li> <li>▪ Looduslike ja kultuuriajalooliste vaatamisväärsuste korrastamine</li> <li>▪ <u>Noorte huvihariduse</u> võimaluste mitmekesistamine</li> <li>▪ Kohalikul omapäral rajaneva ning seda toetava <u>väikeettevõtluse</u> arengu toetamine</li> <li>▪ Tööhõivet soodustavate abinõude rakendamine</li> </ul>
PUKA	<p>Arengeesmärgid:</p> <ul style="list-style-type: none"> <li>▪ Toetada aktiivseid inimesi, kes soovivad seltsitegevust algatada ja edasi arendada.</li> <li>▪ Külades seltsilise tegevuse toetamisega <u>elavdada külaelul</u>.</li> <li>▪ Abistatakse aktiivseid külaelanikke külade arengukavade koostamisel ja külaelus oluliste projektide elluviimisel.</li> <li>▪ Lapsevanemate teadlikkust <u>noorte</u> probleemidest tuleb tõsta erinevate loengute ja ühisürituste kaudu, kuhu kaasatakse vastavaid spetsialiste.</li> <li>▪ Aidata kaasa olemasolevate <u>ettevõtete arenemisele</u> ja uute ettevõtete tekkimisele.</li> </ul>
PÖDRALA	<p>Strateegilised tegevused:</p> <ul style="list-style-type: none"> <li>▪ <u>Külaliikumise</u> ja kolmanda sektori tegevuse toetamine</li> <li>▪ Elanike kaasamine ühistegevusse ja informatsiooni levitamine</li> <li>▪ Suuremates küldes külakeskuste loomine ja külavanemate valimine</li> <li>▪ <u>Koostöö soodustamine ettevõtjatega</u></li> <li>▪ Valgamaa Partnerluskogu töös osalemine</li> </ul>
SANGASTE	<p>Eesmärgid:</p> <ul style="list-style-type: none"> <li>▪ Organiseeritakse omaalgatusel põhinevaid õpiringe ning üritusi.</li> <li>▪ Pakkuda <u>noortele</u> võimalusi koolivälise vaba aja veetmiseks õppeperioodil ja vaheaegadel (huvialaharidus, avatud noorte keskus, ühekordsed üritused, rahvusvaheliste kontaktide loomine, laagrid).</li> <li>▪ Luua vaba aja veetmise keskus noortele.</li> <li>▪ Kohalike <u>ettevõtjate koostöö</u> suurendamine ettevõtjate klubi ellukutsumise kaudu.</li> </ul>
TAHEVA	<p>Arenghuunad ja tegevused</p> <ul style="list-style-type: none"> <li>▪ Seltsitegevuse ja mittetulundussektori julgustamine ja toetamine</li> <li>▪ Soodustada laiemate piirkondlike <u>noorte ühenduste</u> ja klubide teket.</li> <li>▪ Noorte vaba aja sisustamise võimaluste mitmekesistamine.</li> <li>▪ <u>Ettevõtluskeskkonna</u> parandamine.</li> </ul>
TÖLLISTE	<p>Üldised arengueesmärgid</p> <ul style="list-style-type: none"> <li>▪ Võimaluste loomine sisukaks <u>vaba aja veetmiseks</u>, nii kultuuri- kui spordivallas tegutsemiseks.</li> <li>▪ Täiskasvanutele enesetäiendamise ja -harimise võimaluste loomine.</li> <li>▪ Tingimuste loomine võimalikult mitmekülgse ja kvaliteetse huvihariduse andmiseks. Noorteprojektide ja <u>noorte ettevõtmiste</u> toetamine.</li> <li>▪ Valla kastuses olevate vahenditega eelduste loomine <u>ettevõtluse arenguks</u>, kohaliku ettevõtlusiniitsiatiivi toetamine.</li> </ul>
TÕRVA	<p>Strateegilised ülesanded</p> <ul style="list-style-type: none"> <li>▪ <u>Kolmanda sektori</u> arengule kaasaaitamine</li> <li>▪ Linna, mittetulundusühingute ning teiste kolmandasse sektorisse kuuluvate organisatsioonide, ühenduste jms. omavaheliste suhete arendamine.</li> <li>▪ Kõigile elanikkonna gruppidele võimaluste loomine kultuurilise isetegevuse, seltsielu ja vabaharidusega tegelemiseks ning nende edendamiseks,</li> </ul>

	<ul style="list-style-type: none"> <li>▪ <u>Noorsootöö väärtustamine</u> , traditsiooniliste ürituste korraldamine, kaasaaitamine noorsoo - organisatsioonide tekkele, mitmesuguste koolituse korraldamine, osalemine projektides ja programmides.</li> <li>▪ <u>Ettevõtlusele soodsa keskkonna loomine</u></li> </ul>
ÕRU	<p>Visioon:</p> <ul style="list-style-type: none"> <li>▪ Mitmed <u>ühendused</u> koondavad elanikke pakkudes neile sisukat ajaveetmisvõimalust. Sel teel on tõusnud siinsete inimeste koostöötahe ja enesehinnang, võimaldades välja kujundada omanäoline identiteet.</li> <li>▪ Ühiselt on korrastatud ümbruskonna hooned ja parandatud mänguplatside olukord, millega on muudetud Õru vald ilusaks paigaks.</li> <li>▪ <u>Noortel</u> on võimalik osaleda erinevate huviringide töös ning olla osalised ürituste planeerimisel ja korraldamisel.</li> <li>▪ Esile on kerkinud mitmeid haritud noori, kes arendavad ettevõtlust ning viivad edasi kohalikku kultuurielu.</li> <li>▪ <u>Arenev ettevõtlus</u> võimaldab inimestel leida sobivat tööd oma kodukohas.</li> </ul>

**Külade arengukavad.** Valgamaal on arengukava dokument 37 külal ja kandil (külade grupil). Külaarengukavades välja toodud prioriteedid – kooskäimise kohad, traditsioonilised üritused, küla heakord ja atraktiivsus, töökohad, teenuste kättesaadavus, turismikeskkonna arendamine, ettevõtlusalane väljaõpe - on antud strateegias olnud üheks alusallikaks kogukonna vajaduste määramisel ning vastavate meetmete kujundamisel.

**Lisanduvus programmidele.** Antud strateegia meetmete 2, 4 & 6 partnerluskogu poolt rakendatavate tegevuste puhul on plaanis kasutada erinevaid kodanikuühiskonna arengule suunatud programmide rahastust, nagu näiteks Vabaühenduste Fond; Norra ja EMP regionaalarengu toetuskeem ning Kohaliku Omaalgatuse Programm.

Noortele suunatud meetmete 4 & 5 puhul on võimalikuks kasutatavaks lisaressursiks Programmi Euroopa Noored vahendid.

Kuigi hetkel on Läti partnerpiirkonnaks olev Balvi regioon EL Eesti-Läti programmi sihtalast väljas, on näiteks Valka ja Valmiera regiooni kaasates antud programmi kasutamine võimalik.

Mitmed programmid aitavad anda strateegiale lisandväärtust erinevate sihtgruppide tegevuste kaudu. Strateegia valmistab kolmandat sektorit ette suuremate projektide käivitamiseks MAK meetme 3.2 Külade uuendamine ja arendamine ning RAK Piirkondade konkurentsivõime parandamise programmi kaudu. Ettevõtjaid toetatakse erinevate MAK ja RAK meetmetest taotlemise ettevalmistamisel.

## 4.Strateegia tegevuskava

### 4.1.Tegevuskava struktuur ja loogika

Aastatel 2008-2013 viib Valgamaa Partnerluskogul strateegia raames ellu tegevuskava, mis koosneb kaheksast meetmest:

Meede 1: VALGED LAIGUD – arengutõuge passiivsetele küladele

Meede 2: VÄÄRT ELUKESKKOND – kogukonnaalgatused elukeskkonna parandamiseks

Meede 3 KÜLAKUKKUR – kogukonnaettevõtluse arendamine

Meede 4: NOORTE VÕIMALUSED MAAL – tugisüsteem Valgamaa noortele

Meede 5: NOOR VALGAMAA PROJEKTIKONKURSS – laste ja noorte tegevusvõimaluste arendamine

Meede 6: ÄRIPARTNERLUS – edu ettevõtluses koostöö kaudu

Meede 7: TUGEV TEGIJA – investeringutoetused mikro- ja väikeettevõtetele

Meede 8: ORGANISATSIOONI JUHTIMINE & ARENG

Strateegilise tegevuskava struktuur ja loogika lähtub vajadusest tagada kolme keske sihtgrupi – (küla)kogukonnad, maanoored ja ettevõtjad – arengu sidusus pakkudes nende spetsiifikat ja vajadusi arvestavaid toetavaid meetmeid.

**Noored ja kogukond.** Noored on osa külakogukonnast, olles samas liiga sageli just tõrjutud osa. Halvemal juhul peetakse noori suisa häirivaks kogukonnagrupiks, kelle loomulik energia võib halva suunatuse korral kasvatada lõhe ülejäänud kogukonnaga konfliktini. Kindlasti on eagruppide vahelised pinged kogukonnas üheks põhjuseks, miks paljud noored ei näe oma tulevikku seotuna kodukandiga. Noorte lahkumine aga on muutunud probleemiks kõigi maapiirkondade jaoks. Loomulikult vajavad noored oma paika ning võimalusi huvitavaks ja arendavaks tegevuseks. Samas kõige enam vajavad nad eeskujusid, võimalust olla kaasatud kogukonna tegevustesse ning omada rolli oma kodukoha arendamises.

**Ettevõtjad ja noored.** Valgamaa ettevõtjad on tööjõupuuduses, samal ajal kui noored lahkuvad tööotsinguile suurematesse linnadesse ja raja taha. Kindlasti on võimalik teha palju selleks, et lähendada Valgamaa noori juba koolieas kohalike töandjatega. Samavõrd oluline on anda neile arusaam, mis tähendab olla ettevõtja või meeskonnaliige teenust või toodet pakkuvas firmas. Õpilafirmad on selleks turvaline ning arendav keskkond. Õppides nägema, kuidas loovust kasutades on kohalikest ressurssides võimalik teha huvitavaid ja vajalikke müügiartikleid tõestab ettevõtluse võimalikkust maapiirkonnas ning annab noortele signaali, et neid vajatakse siin.

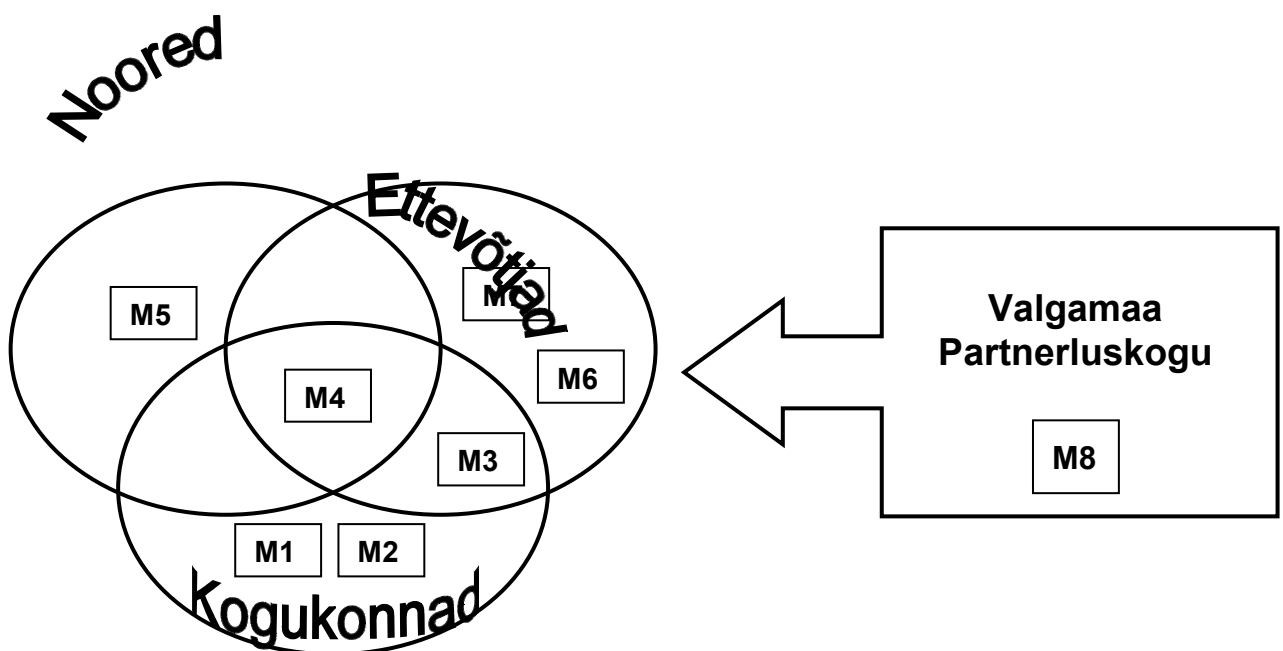
**Kogukond ja ettevõtjad.** Maapiirkonnas tegutsevad ettevõtjad on paratamatult kogukonna liikmed, kuid kas neil on ka side oma kogukonnaga. Praktika näitab, et külad, kus ettevõtjad aktiivselt kogukonna tegevustes kaasa löövad on elujulisemad. Samavõrd tõstab külaelanike toetav suhtumine ettevõtjate konkurentsivõimet – lihtsustub töötajate leidmine, vajaliku info kättesaadavus; teenusepakkujate puhul on



aga küla/linna heakord ning atraktiivsus müügieeliseks. Kindlasti on ettevõtjate ja elanike koostöös palju arenguruumi. Samas on ka piirkonnas tegutsevatel kodanikeühendustel üha enam põhjust teha endale selgeks ettevõtluse ja efektiivse majandamise alused. Kogukonnad vajavad mitmeid teenuseid, mille madal kasumlikkus ei ahvatle erasektorit, kuid mis võimaldaks mittetulundussektoril teenida jätkusuutlikkust tagavaid omavahendeid. Siin saaks kohalikud ettevõtjad olla kogukondadele eeskujuks ja õpetajaks.

Allpool kirjeldatud meetmed kannavad just ülaltoodud sidususe põhimõtteid. Meetmete omavahelist seotust saab väljendada järgmise skeemi abil.

*Joonis 4 Meetmete sidusus*



#### 4.2. Meetmete lühikirjeldused

Järgnevalt on ära toodud 8 meetme lühikokkuvõtte koos eesmärkide, sihtgruppide ja vajalikkuse kirjelduse, võimalike taotlejate, omafinantseeringu määrade ja toetuse maksimumsummadega. Samuti on ära toodud meetmete väljund- ja tulemusnäitajad ning selgitatud jätkusuutlikkuse ja uuenduslikkuse aspekte.

Meetmete täpsustused esitatakse strateegia iga-aastases rakenduskavas ning juhatuse poolt kinnitatavates dokumentides (taotlemise korrad, taotlus- ja aruandlusvormid jne).

<b>Meede 1: VALGED LAIGUD – arengutõuge passiivsetele kogukondadele</b>	
<b>Eesmärk</b>	
Nõrga sotsiaalse kapitaliga kogukondade koostöövõime ning suutlikkus ühistegevuse kaudu parendada oma elukeskkonda.	
<b>Sihtgrupid</b>	
<ul style="list-style-type: none"> <li>•Kogukonnad külades, alevites, linnaosades, kus puuduvad kodanikeühendused ja ühistegevus.</li> <li>•Korrumajakogukonnad, kus puudub või ei toimi korteriühistu ning elanike koostöö.</li> </ul>	
<b>Vajalikkus</b>	
<p>Valgamaal on mitmeid piirkondi, kus puudub arenguks vajalik sotsiaalne kapital ehk MTÜd, seltsid, seltsingud ja muud ühistegevuse vormid. Kogukonnasuhete puudulikkus takistab neil piirkondadel kasutada arenguks kohalikke ressursse ning samuti hankida neid väljastpoolt. Probleemiks on elanike passiivsus. Samas puuduvad potentsiaalsetel eestvedajatel oskused ning julgustav tugi, et vastutust võtta ja ühistegevust käivitada. Valgamaa Partnerluskogul on eelnevad positiivsed kogemused muutuste ellukutsumiseks „valge laigu“ kogukondades. Meede on suunatud eelnevalt kaardistatud paikkondade ja korrumajakogukondade aktiveerimiseks, neist kaasajate leidmiseks ning nende toetamiseks oma kogukonna arendamisel.</p> <p>Keskmisest suuremad on probleemid mitmetes korrumajadega piirkondades, kus elektri-, kütte- ja veesüsteemide valdavalt amortiseerunud. Vajatakse suuri investeeringuid, kuid inimesed pole nõus ja ka harjunud sinna panustama. Investeeringute tegemine eeldab ühistu olemasolu, kuid ka selleni pole paljudes kohtades jõutud. Peamiseks põhjuseks on see, et majaanikatel napib oskust koostööd teha ning seetõttu on raske ka eestvedajaid leida. Puuduvad ka esmased teadmised ühistu moodustamiseks ja haldamiseks.</p>	
<b>Seosed MAK telgedega</b>	
III TELG	
<b>Tegevused</b>	
<ul style="list-style-type: none"> <li>•Kogukonna kaasamise alane koolitus ja nõustamine</li> <li>•Korteriühistu majandamise ja haldamise koolitus ja nõustamine</li> <li>•Kogukondade väikeprojektide elluviimine (toetus ühe kogukonna kohta kuni 12 000 EEK)</li> </ul>	
<b>Taotlejad:</b>	<b>Omafinantseering (OF) ja toetuse summad</b>
1) Valgamaa Partnerluskogu	1) OF 10%; maks. toetus 300 000 EEK
2) Valgamaa Partnerluskogu	2) OF 10%, maks. toetus 300 000 EEK
3) Valgamaa Partnerluskogu (esindab sihtgrupiks olevaid kogukondi)	3) OF 10%, maks. toetus 400 000 EEK
<b>OODATAVAD TULEMUSED</b>	
<ul style="list-style-type: none"> <li>•Koolitatud 80 eestvedajat ja nõustatud 60 kogukonda</li> <li>•Rahastatud 50 väikeprojekti, milles osalenud 1200 elanikku.</li> <li>•Loodud 30 uut seltsingut, MTÜd, korteriühisust või korteriühistut.</li> <li>•Jätkusuutlikeks osutunud 70% (3 aasta pärast toimiv MTÜ/seltsing, kes viib ellu projekte)</li> </ul>	
<b>JÄTKUSUUTLIKKUS JA UUENDUSLIKKUS</b>	
<p>Antud meede on otseselt suunatud külade sotsiaalse jätkusuutlikkuse tõstmisele andes kogukondadele oskused jätkata iseseisvalt arendustööd. Meede viib edasi aastatel 2002-2007 saadud positiivset kogemust külades initsiatiivi äratamise toimivast meetodikast. Antud meetodikat arendatakse edasi ning jätkatakse, kuni ühistegevus on käivitatud vähemalt 80% üle 30 püsielanikuga külas või kandis.</p> <p>Valgamaa Partnerluskogu on teadaolevalt Eestis esimene ning ainus tegevusgrupp, kes on selgelt suunanud osa oma tegevustest majanduslikult kehvemal järjel olevatele kogukondadele, luues neile taotlemiseks eritingimused. Taoline piirkondlik solidaarsus on ainulaadne. Samuti on uudne fookuseeritud tähelepanu korrumajade ühistegevuse parandamisele.</p>	

**Meede 2: VÄÄRT ELUKESKKOND - kogukonnaalgatused elukeskkonna parandamiseks****Eesmärgid**

- Kvaliteetsem ja atraktiivsem elukeskkond ning paremini väärtustatud paikkonna eripära külates, alevikes, alevites ning väikelinnades.
- Piirkonna atraktiivsuse tõus läbi kohalik algatuse ja koostöö.
- Kogukondade ja kodanikeühenduste suurem osalus kohalikes otsustusprotsessides.

**Sihtgrupid**

- Kohalikud kogukonnad, sealhulgas korrasmaja-kogukonnad.
- Kohaliku või piirkondliku või arenguga tegelevad organisatsioonid

**Vajalikkus**

Tegevuspiirkonna vajaduste analüüs näitas, et valgamaalaste ühisteks huvideks on parema heakorra ja atraktiivsem elukeskkond. Koduküla, asula ja linn peab nii sotsiaalselt kliimalt kui ka võimaluste rohkuselt olema selline, kus tahetakse elada ning kuhu soovitakse tagasi tulla. Sellist elukeskkonda ei saa üksi kujundada riik või omavalitsus. Kogukonnal endal on siin suurim roll. Partnerluskogu peab oluliseks motiveerida kogukondi tegema koostööd selle nimel, et Valgamaa külad ja asulad oleksid jätkusuutlikud, et elanikud oskaks nende eest ühiselt hoolt kanda, sinna uusi tegevusvõimalusi luua. Meede toetab ka koostööd, mis on suunatud piirkondliku visuaalse ja kultuurilise identiteedi tugevdamisele ning piirkonna mainet tõstvate kodanikualgatuslike ürituste käivitamisele.

Kodanikuaktiivsuse jätkusuutlikkus sõltub ka suurel määral külade ja mittetulundusühenduste konstruktiivsest järjepidevast koostööst kohalike omavalitsustega. Antud meetme raames (ja kaasates teiste kodanikuühiskonnale suunatud programmide ressursse) luuakse ning tugevdatakse omavalitsuste ja kolmanda sektori koostööstruktuure nagu näiteks külavanemate statuudid, kolmanda sektori ümarlauad, MTÜde rahastamissüsteemid omavalitsustes.

**Seosed MAK telgedega**

III TELG

**Tegevused**

Kogukondade koolitamine, nõustamine ja tunnustamine. (Rahvusvaheline koostöö)  
 Elukeskkonda parandavate kogukonnaprojektide rakendamine. (Kagu-Eesti koostöö)  
 Piirkonna mainet ja atraktiivsust tõstvate koostööprojektide rakendamine. (Kagu-Eesti koostöö)  
 „Kogukonna hääl“ – kodanikualgatus toetavate koostööstruktuuride tugevdamine.

**Taotlejad:****Omafinantseering (OF) ja toetuse summad**

1) Valgamaa Partnerluskogu	OF 10%; maks. toetus 600 000
2) MTÜd <sup>4</sup> , korteriühistud	MTÜ OF 10%, maks. toetus 150 000; infrastruktuuriprojekti & korteriühistu OF kuni 40%, maks. toetus 150 000;
3) MTÜd ja SAd	OF 10%, maks. toetus 200 000
4) Valgamaa Partnerluskogu, KOV, MTÜd	OF 10%, maks. toetus 100 000

**OODATAVAD TULEMUSED**

- Rahastatakse 60 kogukonnaprojekti ja 15 koostööprojekti, kuhu on kaasatud 2500 elanikku.
- Koolitustel, konverentsidel, õppereisidel jne on osalenud 400 kogukonna eestvedajat.
- Kõigis omavalitsustes toimivad kodanikeühenduste ümarlauad ja/või muud koostööstruktuurid.

**JÄTKUSUUTLIKKUS JA UUENDUSLIKKUS**

Meetme raames elluviidavate projektide potentsiaalset jätkusuutlikust hinnatakse toetatavate projektide valikul hindamiskriteeriumide kaudu. Kodanikuaktiivsust toetavate koostööstruktuuride tugevdamise otsene eesmärk on küla- ja 3. sektori arengu jätkusuutlikkuse tagamine.

Piirkonna mainet ja atraktiivsust tõstvate koostööprojektide puhul on uuenduslikkus üks võtmekriteeriume. Samuti on uudne fookuseeritud tähelepanu korrasmajade olukorra parandamisele läbi ühistegevuse.

<sup>4</sup> Sealhulgas korteriühistud

### Meede 3 KÜLAKUKKUR – kogukonnaettevõtluse arendamine

#### Eesmärgid

- Kohalikele vajadustele vastavate teenuste parem kättesaadavus.
- Kolmanda sektori suutlikkuse tõus majandustegevuse arendamisel kogukonna ressursside baasil.

#### Sihtgrupp

Keskmisest suurema kogemusega kogukonnad ja MTÜd, kes on valmis arendama majandustegevust.

#### Vajalikkus

Valgamaalaste vajaduste analüüs tõi selgelt välja teenuste kättesaadavuse probleemi. Erasektor ei ole valmis pakkuma väiksemates paikkondades teenuseid, mille kasumlikkus on madal. Seega on siin nišš mittetulundusühingutele, mis ei ole orienteeritud kasumile vaid avaliku hüve pakkumisele.

Kogukonna ettevõtlus ja -teenus on samaaegselt võimalus kolmandale sektorile vähendamaks oma sõltuvust toetustest ja teenida ise kogukonnale vahendeid, millest katta püsikulud, mida investeerida küla ühisvarasse või näiteks kasutada suuremate projektide omaosaluseks. Tugevaimad kogukonna ettevõtted suudavad pakkuda ka töökohti. Kogukonna-ettevõtluse sisendina saab kasutada MTÜde käsutuses olevaid ruume, inimeste oskusi, turismipotentsiaali ja looduslikke ressursse.

#### Seosed MAK telgedega

III TELG

#### Tegevused

- Kogukonna ettevõtluse koolitus ja äriplaani nõustamine.
- Toetused kogukonnateenuste arendamiseks ja kogukonna ettevõtluse käivitamiseks

#### Taotlejad:

1) Valgamaa Partnerluskogu

2) MTÜd

#### Omafinantseering (OF) ja toetuse summad

1) OF 10%; maks. toetus 400 000.

2) OF 10%, maks. toetus 75 000.

#### OODATAVAD TULEMUSED

- Ettevõtluskoolitusel osaleb vähemalt 60 inimest.
- Äriplaani või majanduskavani jõuab vähemalt 50 kogukonda
- Majandustegevust vähemalt 40 kogukonda
- Kolm aastat peale projekti lõppu tegutseb 30 kogukonna ettevõtet
- Luuakse vähemalt 15 osa- või täisajalist töökohta.

#### JÄTKUSUUTLIKKUS JA UUENDUSLIKKUS

Meede toetab otseselt mittetulundusühingute majanduslikku jätkusuutlikkust ning tõstab nende finantsilist sõltumatud toetustest. Edukate projektide tulemusena tekivad kogukondadesse uued püsivad kohalikele vajadustele vastavad teenused.

Eestis on tehtud esimesi samme kogukonnapõhise mittetulundusliku majandustegevuse hoogustamiseks. Valgamaa Partnerluskogu oli selles osas pioneer, kes 2003 aastal viis läbi kogukonnateenuseid arendavate väikeprojektide toetus-skeemi. Antud meede on selle edasiarendus 5-aastase kogemuse baasil. MTÜdele äriplaani alusel majandustegevuseks antav toetus (väljaspool turismivaldkonda) on Eestis mastaabis uus.

#### **Meede 4: NOORTE VÕIMALUSED MAAL - tugisüsteem Valgamaa noortele**

##### **Eesmärgid**

- Noorte parem kaasatus kogukonda ning oma elukeskkonna kujundamisse.
- Noorte aktiivsuse ja juhtimissuutlikkuse tõus.
- Suurem koostöövõime noorsootöö edendamisel.

##### **Sihtgrupid**

- Valgamaa noored vanuses kuni 26.
- Piirkonnas tegutsevad formaalsed ja mitteformaalsed noorteühendused
- Noorte liidrid, juhendajad, eestvedajad, noorsootöötajad

##### **Vajalikkus**

Valgamaa üheks tõsisemaks probleemiks on suur väljaränne, seda iseäranis noorte seas. Uuringud näitavad, et valdav osa koolinoori ei näe end tulevikus elavat ja töötavat kodukandis. Kesiste õppimis- ja töötamisvõimaluste kõrval on ebasoodsateks faktoriteks nõrk side kodukandiga ning rolli puudumine kogukonnas. Kodukohast saadud kuuluvustunne motiveeriks suuremat osa noortest rajama kodud, otsima tööd ja alustama ettevõtlust Valgamaal. Võimalus rakendada oma ettevõtlikkust ning oma rolli tunnetamine kogukonnas vähendaks hariduseta ja tööturul konkurentsivõimetute passiivsete noorte hulka. Vajaduste uuring näitas, et noored vajavad rohkem tähelepanu, oskuslikku suunamist ja juhendamist. Samas sõltub noorsootöö tulemuslikkus ja jätkusuutlikkus olulisel määral koostööst noortega tegelevate inimeste, organisatsioonide vahel ning partnerlusest omavalitsuste ja ettevõtjatega. Antud meede loob eelkõige soodsat keskkonda noorte aktiivsuseks, kellest oodatakse piirkonda tulevikus uusi eestvedajaid, otsustajaid ja tööandjaid. Meetme elluviimisel kasutatakse peale Leader rahastuse ka teisi kodanikuühendustele suunatud programme.

##### **Seosed MAK telgedega**

III TELG

##### **Tegevused**

- 1) Noorsootöö võrgustiku laiendamine, nõustamine ja koolitamine (Kagu-Eesti koostöö)
- 2) Noorte omaalgatuslike väikeprojektide rakendamine (toetus ühe projekti kohta kuni 10 000)

##### **Taotlejad:**

1) Valgamaa Partnerluskogu

2) Valgamaa Partnerluskogu (esindab noortest projektide rakendajaid)

##### **Omafinantseering (OF) ja toetuse summad**

1) OF 10%; maks. toetus 600 000..

2) MTÜ OF 10%, maks. toetus 300 000;

##### **OODATAVAD TULEMUSED**

- Võrgustikku kuulub vähemalt 75 noorteliidrit ja juhendajat.
- Tegevuspiirkonnas toimib noorsootöö organisatsioon.
- Partnerluskogu koolitustel, konverentsidel ja õppereisidel on osalenud vähemalt 100 noort.
- Ellu on viidud vähemalt 65 noortealgatust, millesse on kaasatud 1000 noort vanuses 7-26.
- Projektide juhtimise kogemuse saanud vähemalt 75 noort.
- Ellu on viidud noortestrategia ning käivitunud on noorteportaal.

##### **JÄTKUSUUTLIKKUS JA UUENDUSLIKKUS**

Noorsootöö võrgustik, selle baasil loodav organisatsioon, noortestrategia ja portaal peavad tagama meetme eesmärkide ja tulemuste jätkusuutlikkuse. Lisaks alustab Partnerluskogu diskussiooni omavalitsustega noorsootöö paremaks (ühis)rahastamiseks kõikides valdades-linnades.

Omaalgatuslike väikeprojektide skeemist oodatakse noorte piiridevaba mõttelendu, loovust ja innovaatilisust. Loovust ja uuenduslikkust toetavad ka koolitused.

**Meede 5: NOOR VALGAMAA PROJEKTIKONKURSS – laste ja noorte tegevusvõimaluste arendamine****Eesmärk**

Soodsamad tingimused ning mitmekesisemad võimalused noorte algatusvõime, annete ja ettevõtlikkuse arendamiseks.

**Sihtgrupid**

- Valgamaa noored vanuses kuni 26 aastat.
- Noortega tegelevad organisatsioonid, asutused ja isikud.

**Vajalikkus**

Valgamaa elanike vajaduste analüüs näitas, et nii täiskasvanud kui ka noored ise peavad laste ja noorte vaba aja mõtestatud sisustamise võimalusi kehvadeks. Lisaks ringijuhitide ja noorsootöötajate nappusele ei jätku ka kohti, kus harrastada või iseseisvalt koos midagi ette võtta. Paljudes kohtades tunnevad noored seetõttu, et neid ei väärtustata ja ega vajata. See tunne ajendab ka mõtlema kodukohast jäädavalt lahkumisele.

Antud meede soovib panustada noorsootöösse nii investeringute kui ka innovaatiliste koostööprojektide kaudu, milles on aktiivne roll piirkonna noortel. Projektid võivad olla nii kogukonnapõhised, piirkondlikud kui ka rahvusvahelised. Et tõsta omavalitsuste huvi noorsootöö vastu, on antud meetmest abikõlblikud ka kohalike omavalitsuste poolt algatatud projektid.

**Seosed MAK telgedega**

III TELG

**Tegevused**

- 1) Kogukonna noorteprojektide rakendamine
- 2) Noortele suunatud koostööprojektide rakendamine (Kagu-Eesti & rahvusvaheline koostöö)

**Taotlejad:**

1) MTÜd, KOVd ja nende allasutused, ettevõtjad

**Omafinantseering (OF) ja toetuse summad**

1) OF 10%; infrastruktuuriprojekti & ettevõtjate OF 40%; maks. toetus 100 000

2) Valgamaa Partnerluskogu, MTÜd, SAd, KOVd

2) OF 10%, maks. toetus 150 000;

**OODATAVAD TULEMUSED**

- Rakendatud vähemalt 60 noorteprojekti ja 15 koostööprojekti.
- Projektidest kasusaajate hulk vähemalt 3000 noort.
- Kõik omavalitustest toetavad noorsootööd (ANK, noorsootöötaja, noorte ümarlaud, KOV rahastatud noorteprojektid jne)

**JÄTKUSUUTLIKKUS JA UUENDUSLIKKUS**

Nii jätkusuutlikkus kui ka uuenduslikkus on projektide valikul võtmekriteeriumid.

Laiemas plaanis on noorsootöösse panustamise piirkonna jätkusuutlikkuse üheks aluseks.

Noorte kaasatus projektidesse mõjutab positiivselt projektide uuenduslikkust.

**Meede 6: ÄRIPARTNERLUS – edu ettevõtluses koostöö kaudu****Eesmärgid**

- Paranenud koostöö ettevõtjate vahel turustuse ja tööjõu väljaõppe alal.
- Ettevõtjatele parem ligipääs informatsioonile, nõuandele ning investeeringutele.
- Ettevõtjate parem kaasatust kohalikku ja piirkondlikku arendustegevusse.

**Sihtgrupid**

- Ettevõtlusorganisatsioonid ja -võrgustikud
- Tegutsevad ettevõtted, kes tahavad oma konkurentsivõimed parandada koostöö kaudu
- Alustavad ja potentsiaalsed piirkonna ettevõtjad

**Vajalikkus**

Valgamaa ettevõtluse konkurentsivõime jääb oluliselt alla Eesti keskmisele. Vaatamata loodusressursi poolt antavatele eelistele on üldiselt tingimused edukaks konkurentsivõimeliseks ettevõtluseks keerulised. Suuremad keskused on kaugel, kohalik turg väike, piirkond kaotab jätkuvalt oskustööjõudu. Samas on veel kasutamata uued võimalused, mida pakub Schengeni lepinguga avanenud piir Läti suunas. (Vaid 11 % ettevõtetest turustab Lätis.)

Valgamaa ettevõtjad vajavad suuremat tuge oskuste, info ja investeeringute näol. Ressursside maksimaalselt efektiivseks kasutamiseks on hädavajalik ettevõtjate-vaheline koostöö. (2007 aasta ettevõtlusuuringu kohaselt pidasid 95% ettevõtjatest omavahelist koostööd oluliseks.) Samuti aitaks ettevõtete arengule kaasa koostöö kogukonnaga ning tugi omavalitsustelt. Antud meede keskendub eelkõige ettevõtluse tugisüsteemi ja koostöövõrgustike tugevdamisele ning oskuste ja teabe kättesaadavuse parandamisele.

**Seosed MAK telgedega**

III TELG

**Tegevused**

- 1) Ettevõtluse tugisüsteemi tugevdamine (Kagu-Eesti & rahvusvaheline koostöö)
- 2) Rahvusvahelised ühisturustusprojektid (Kagu-Eesti & rahvusvaheline koostöö)
- 3) Ettevõtjate turustus- ja koolitusala koostöö toetamine (Kagu-Eesti koostöö)

**Taotlejad:****Omafinantseering (OF) ja toetuse summad**

1) Valgamaa Partnerluskogu	1) OF 10%, maks. toetus 2 000 000;
2) Valgamaa Partnerluskogu	2) OF 10%, maks. toetus 500 000;
3) Ettevõtjad (partneritena KOV, MTÜd, SAd)	2) OF 10%, maks. toetus 100 000;

**OODATAVAD TULEMUSED**

- Ettevõtlusvõrgustikesse kaasatud 250 ettevõtjat.
- Portaali külastuste keskmine arv kuus 1000.
- Nõustatud ettevõtjate arv 700.
- EASi & PRIA meetmetest toetuste taotlejate arv 100.
- Kõigis omavalitsustes toimivad ettevõtlusalased koostööstruktuurid.
- Toetuskeemist toetatud projekte 25, kasusaajate arvuga 100.

**JÄTKUSUUTLIKKUS JA UUENDUSLIKKUS**

Antud meetme raames investeerib partnerluskogu ettevõtluse tugisüsteemi tugevdamisse, mis hõlmab kohapealset pro-aktiivset ettevõtlusnõustamist, ettevõtlusümarlaudu omavalitsustes ja ettevõtlusportaali. Tugisüsteemi otsene eesmärk on parandada ettevõtlussektori jätkusuutlikkust. Sama eesmärki täidab ettevõtjate koostöö soodustamine.

Tugisüsteem, mis käivitatakse Leader rahastuse abil peab end 2-3 aasta jooksul tõestama ning selle finantseerimine suuremalt osalt üle minema kohalikele omavalitsustele. Ettevõtlusportaal peab teenuste müügi kaudu muutuma majanduslikult tasuvaks tooteks.

Kodulehtede analüüs näitab, et Eesti maapiirkondades on toimivad kohaliku tasandi ettevõtluse ümarlaud harv nähtus, seega on idee üsna uuenduslik. Samuti selgub, et ettevõtlusportaalid on siiani valdavalt soiku jäänud. Valgamaa ettevõtlusportaali kontseptsioon on analüüsinud tüüpviigu ning loodav portaal peab saama aktiivse kasutusega piirkondlikuks infoportaaliks.

**Meede 7: TUGEV TEGIJA - investeeringutoetused mikro- ja väikeettevõtetele****Eesmärgid**

- Ettevõtlusaktiivsuse tõus Valgamaal.
- Valgamaa mikro- ja väikeettevõtete ning nende poolt pakutavate toodete ja teenuste konkurentsivõime tõus.
- Parem ligipääs struktuurifondide (EAS & PRIA) investeeringutoetustele.

**Sihtgrupid**

- Valgemaal tegutsevad mikro- ja väikeettevõtted.
- Alustavad ettevõtted
- Potentsiaalsed ettevõtjad

**Vajalikkus**

2005 aasta äriregistri andmetel tehtud ettevõtluskaardistus näitas, et Valgemaal on registreeritud 750 ettevõtet, mis ei ole maakonnas jaotunud ühtlaselt – oluliselt rohkem on ettevõtteid Otepää ka Helme vallas ja Tõrvas linnas ning lähiümbruses. Alla 10 ettevõtte on ääremaa valdades Taheval ja Põdralas. Öru vallas ei ole registreeritud ühtegi ettevõtet. Uusettevõtluse ärgitamine koolituse, nõuande ja toetuste abil on eriti oluline just ääremaadel.

Lisaks soodsale ettevõtluskeskkonnale ja tugevale tugisüsteemile vajavad Valgamaa ettevõtted tänasest paremat ligipääsu finantsidele. 2007 aasta ettevõtlusuuring näitas, et viimaste aastate jooksul on ettevõtlustoetusi taotlenud 23% äriühingutest, kellest vaid pooled toetuse ka said. Suur osa piirkonna mikroettevõtetest ei ole veel täna teadlikud toetusvõimalustest. Samas üle 10 töötajaga väikeettevõtja probleemiks on toetusvõimaluste vähesus.

Ettevõtlusuuringu kohaselt alahindavad Valgamaa ettevõtjad täna tootearenduse tähtsust konkurentsivõime tõstmisel, seega on uuenduslikkuse julgustamine tähtis. Just see tingib tsentraalselt organiseeritavate koolituste vajaduse antud meetme raames.

**Seosed MAK telgedega**

III TELG

**Tegevused**

- 1) Ettevõtlusalased koolitused ja nõustamine sihtgruppidele
- 2) Alustava ettevõtte toetus
- 3) Investeeringutoetus tegutsevatele ettevõtetele
- 4) Investeeringute ettevalmistamise toetus

**Taotlejad:****Omafinantseering (OF) ja toetuse summad**

1) Valgamaa Partnerluskogu, maakondlik arendusorganisatsioon	1) OF 10%; infrastruktuuriprojektil OF 40%; maks. toetus 200 000
2) Alustavad ettevõtted töötlevas- ja teenindussektoris (v.a majutus)	1) OF 40%; maks. toetus 100 000
3) Mikro- ja väikeettevõtted kuni 50 töötajat (v.a kaubandus)	1) OF 40%; infrastruktuuriprojektil OF 40%; maks. toetus 300 000
4) Mikro- ja väikeettevõtted kuni 50 töötajat	2) OF 40%, maks. toetus 60 000

**OODATAVAD TULEMUSED**

- Koolitustes osalenud vähemalt 75 tegutsevat või potentsiaalset ettevõtjat.
- Toetuse kaudu loodud vähemalt 35 ettevõtet, neist jätkusuutlikud vähemalt 80%.
- Välja antud 20 tegutseva ettevõtte investeeringutoetust
- Välja antud 30 investeeringute ettevalmistamise toetust, millest 80% realiseerub investeeringuna.

**JÄTKUSUUTLIKKUS JA UUENDUSLIKKUS**

Ettevõtlustoetuste andmisel on kriteeriumiks nii jätkusuutlikkus kui ka uuenduslikkus, mille tugevdamiseks on ette nähtud sihtrühma koolitused. Et vähendada uute ettevõtete ebaõnnestumise riski, on alustavate ettevõtete puhul on koolitustsükli läbimine toetuse eeltingimuseks. Uute ideede sünnile aitavad kaasa ka õppereisid teistesse tegevuspiirkondadesse.



<b>Meede 8: ORGANISATSIOONI JUHTIMINE JA ARENG</b>
<b>Eesmärk</b>
Partnerluskogu suutlikkus parandada tegevuspiirkonna elukeskkonda ning tõsta selle konkurentsivõimet kaasates kõiki huvigruppe.
<b>Sihtgrupp</b>
Valgamaa Partnerluskogu liikmed, potentsiaalsed liikmed ja juhatus
<b>Vajalikkus</b>
<p>Selleks, et tulemuslikult ellu viia 8 meedet ning nende raames 24 erinevat tegevust tuleb tõhustada partnerluskogu juhtimist nii meeskonna suuruse kui ka oskuste mõttes. Samuti tuleb Partnerluskogu liikmetel ning juhatusel saada uusi teadmisi teemavaldkondadest, millele strateegia tegevused on suunatud.</p> <p>Tõhus teavitustöö on vajalik, et sõnum sellest, mida Valgamaa Partnerluskogu teeb, jõuaks võimalikult laiale Valgamaa elanike ringini. Samuti on see oluline organisatsiooni mainekujunduse vahend.</p> <p>Elanike aktiivsem osa, nagu ettevõtjad, kodanikuühendused ning avaliku sektori otsustajad, tuleb siduda partnerluskogu tegevusse tihedamini – nad on vaja kaasata erinevate tegevussuundade väljatöötamisse ning elluviimisesse. Selleks on vaja luua efektiivsed struktuurid ning rakendada sobivaid meetodeid. Kaasamise tulemusena kujunevad välja mitmed eri huvigruppe ühendavad koostöövõrgustikud ning -vormid, mis tagavad tegevuste jätkuvuse ning majandusliku elujõulisuse.</p> <p>Aastal 2010 seisab ees strateegia järjekordne uuendamine, selle aluseks peab olema senise edu erapooletu hindamine ning õppimine õnnestumistest ja ebaedust. Strateegia tulemuslikkuse seire eeldab ka erinevaid strateegia prioriteetidele keskenduvaid uuringuid.</p>
<b>Tegevused</b>
<ol style="list-style-type: none"> <li>1) Juhtimine</li> <li>2) Organisatsiooni koolitus</li> <li>3) Kaasamine ja teavitamine</li> <li>4) Uuringud, strateegia hindamine ja uuendamine</li> </ol>
<b>OODATAVAD TULEMUSED</b>
<ul style="list-style-type: none"> <li>•Valgamaa Partnerluskogu liikmeskond kasvanud vähemalt 70 liikmeni.</li> <li>•Läbi kohalike partnerlusgruppide on strateegiaprotsessi kaasatud 240 inimest/organisatsiooni.</li> <li>•Toimib kvaliteetne ning aktiivselt kasutatav koduleht.</li> <li>•Õppereisidest, seminaridest, konverentsidest, koolitustest osa võtnud vähemalt 60% Partnerluskogu liikmetest.</li> </ul>
<b>JÄTKUSUUTLIKKUS JA UUENDUSLIKKUS</b>
<p>Meetme kõik tegevused on otseselt suunatud organisatsiooni jätkusuutlikkuse tugevdamisele.</p> <p>Meetme raames läbiviidavad koolitused, õppereisid, uuringud, samuti kaasamise metoodika on suunatud strateegia uuenduslikkuse tõstmisele.</p>

### 4.3.Strateegia rakendamise ajakava

Järgnevas tabelis on esitatud strateegia rakendamise ajakava aastateks 2008-2010 meetmete ja tegevuste kaupa.

Tabel 14 Strateegia rakendamise ajakava

Meetmed/tegevused	2008		2009				2010			
	III kv	IV kv	I kv	II kv	III kv	IV kv	I kv	II kv	III kv	IV kv
<b>1. VALGED LAIGUD</b>										
1.1 Kogukonna kaasamise alane koolitus ja nõustamine										
1.2 Korterühistu majandamise ja haldamise koolitus ja nõustamine										
1.3 Kogukondade väikeprojektide elluviimine										
<b>2. VÄÄRT ELUKESKKOND</b>										
2.1 Kogukondade koolitamine, nõustamine ja tunnustamine										
2.2 Elukeskkonda parandavate kogukonnaprojektide rakendamine										
2.3 Piirkonna mainet ja atraktiivsust tõstvate koostööprojektide rakendamine										
2.4 „Kogukonna hääl“ – kodanikualgatuse tugevdamine.										
<b>3. KÜLAKUKKUR</b>										
3.1 Kogukonna ettevõtluse koolitus ja äriplaani nõustamine.										
3.2 Toetused kogukonna ettevõtluse käivitamiseks & arendamiseks										
<b>4. NOORTE VÕIMALUSED MAAL</b>										
4.1 Noorsootöö võrgustiku laiendamine, nõustamine ja koolitamine										
4.2 Noorte omaalgatuslike väikeprojektide rakendamine										
<b>5. NOOR VALGAMAA PROJEKTIKONKURSS</b>										
5.1 Kogukonna noorteprojektide rakendamine										
5.2 Noortele suunatud koostööprojektide rakendamine										
<b>6. ÄRIPARTNERLUS</b>										
6.1 Ettevõtluse tugisüsteemi tugevdamine										
6.2 Rahvusvahelised ühisturustusprojektid										
6.3 Ettevõtjate turustus- ja koolitusala koostöö toetamine										
<b>7. TUGEV TEGIJA</b>										
7.1 Ettevõtlusalased koolitused ja nõustamine sihtgruppidele										
7.2 Alustava ettevõtte toetus										
7.3 Investeeringutoetus tegutsevatele ettevõtetele										
7.4 Investeeringute ettevalmistamise toetus										
<b>8. ORGANISATSIOONI JUHTIMINE JA ARENG</b>										
8.1 Organisatsiooni juhtimine ja areng										

#### 4.4. Tegevuskava rahastamine

Nagu ilmneb alljärgnevatest tabelitest on Partnerluskogu varasemast oluliselt suuremat rõhku pannud ettevõtluse arendamisele. Oluline ressurss on suunatud ka elukeskkonna parendamisse kogukondade poolt. Eraldi sihtgrupina toetatakse kogukondade üht osa ehk noori. Noorte tegevusvõimaluste parandamiseks tehtavad investeeringuid saavad taotleda ka omavalitsused, kes ülejäänud skeemides taotlejana ei osale. Partnerluskogu peab väga olulisteks ka organisatsiooni juhtimise ja arendamisega seotud tegevusi, kuhu suunatakse maksimaalne meetme tingimustes lubatud ressurss ehk 20%.

*Tabel 15 Leader vahendite jaotumine meetmete kaupa*

MEEDE	% EELARVEST
VALGED LAIGUD – arengutõuge passiivsetele küladele	4
VÄÄRT ELUKESKKOND – kogukonnaalgatused elukeskkonnale	20
KÜLAKUKKUR – kogukonnaettevõtluse arendamine	7
NOORTE VÕIMALUSED MAAL – tugisüsteem Valgamaa noortele	3
NOOR VALGAMAA KONKURSS – laste ja noorte tegevusvõimalused	12
ÄRIPARTNERLUS – edu ettevõtluses koostöö kaudu	13
TUGEV TEGIJA – investeeringutoetused mikro- ja väikeettevõtetele	21
ORGANISATSIOONI JUHTIMINE & ARENG	20

*Tabel 16 Leader vahendite jaotumine sihtgruppide kaupa*

SIHTGRUPP	% EELARVEST
Kogukonnad	31
Noored	15
Ettevõtjad	34
Tegevusgrupp	20

Järgnev tabel kajastab esialgset eeldatavat eelarvet meetmete ja tegevuste rakendamiseks. Lõplik eelarve sõltub Leader meetmest saadava ressursi suurusest ning partnerluskogu suutlikkusest kaasata teiste fondide ja programmide vahendeid sihtgrupe toetavate tegevuse rahastamisse.

Tabel 17 Indikatiivne eelarve aastateks 2008-2010

Meede/tegevus	Tegevuse eelarve	Meetme eelarve	%
<b>1. VALGED LAIGUD</b>		864 000	4
1.1 Kogukonna kaasamise alane koolitus ja nõustamine	270 000		
1.2 Korterühistu majandamise ja haldamise koolitus	270 000		
1.3 Kogukondade väikeprojektide elluviimine	324 000		
<b>2. VÄÄRT ELUKESKKOND</b>		4 950 000	20
2.1 Kogukondade koolitamine, nõustamine ja tunnustamine.	540 000		
2.2 Elukeskkonda parandavad kogukonnaprojektid	3 240 000		
2.3 Piirkonna mainet & atraktiivsust tõstvad koostööprojektid	1 080 000		
2.4 „Kogukonna hääl“ – koostööstruktuurid	90 000		
<b>3. KÜLAKUKKUR - kogukonna ettevõtlus</b>		1 710 000	7
3.1 Kogukonna ettevõtluse koolitus ja äriplaani nõustamine.	360 000		
3.2 Toetused kogukonna ettevõtluse käivitamiseks	1 350 000		
<b>4. NOORTE VÕIMALUSED MAAL - tugisüsteem</b>		756 000	3
4.1 Noorsootöö võrgustiku laiendamine ja koolitamine	540 000		
4.2 Noorte omaalgatuslike väikeprojektide rakendamine	216 000		
<b>5. NOOR VALGAMAA PROJEKTIKONKURSS</b>		2 970 000	12
5.1 Kogukonna noorteprojektide rakendamine	2 160 000		
5.2 Noortele suunatud koostööprojektide rakendamine	810 000		
<b>6. ÄRIPARTNERLUS - koostöö &amp; tugisüsteem</b>	0	3 150 000	13
6.1 Ettevõtluse tugisüsteemi tugevdamine	1 800 000		
6.2 Rahvusvahelised ühisturustusprojektid	450 000		
6.3 Ettevõtjate koostöötoetus	900 000		
<b>7. TUGEV TEGIJA - investeringutoetused</b>		5 040 000	21
7.1 Ettevõtlusalased koolitused ja nõustamine	180 000		
7.2 Alustava ettevõtte toetus	1 350 000		
7.3 Investeringutoetus tegutsevatele ettevõtetele	2 700 000		
7.4 Investeringute ettevalmistamise toetus	810 000		
<b>8: ORGANISATSIOONI JUHTIMINE JA ARENG</b>		4 950 000	20

#### 4.5. Projektide hindamise üldised kriteeriumid

Valgamaa Partnerluskogu on kokku leppinud projektide hindamise võtmekriteeriumid, mille osakaalud määratletakse iga meetme ja toetuskeemi puhul eraldi rakendusotsuste kaudu. Üldised hindamiskriteeriumid on järgmised:

**Tabel 18** Projektide hindamiskriteeriumid

Mõju piirkonnale	Projekti mõju piirkonna elanike (sealhulgas noorte) omaalgatuse ja aktiivsuse kasvule; majanduskeskkonnale ja elukvaliteedile.
Jätkusuutlikkus	Projekti tulemusena rajatud/parandatud objektil või loodud teenusel on suutlik haldaja ja/või edasiste tegevuste läbiviija. Objekti või teenuse majandamiseks on kavandatud piisavalt ressursse. Riskid on määratletud ja maandatud.
Kaasavus	Projekti koostamisse ja elluviimisesse on kaasatud huvigrupid ja kohalik kogukond. Projekt viiakse ellu erinevate organisatsioonide koostöös ning selles on sektoritevahelise partnerluse elemente.
Uuenduslikkus	Projekt sisaldab piirkonna või kogukonna jaoks uuenduslikke elemente. Uudne on projekti idee, metodika, loodav teenus või toode.
Projekti kvaliteet	Projekti eesmärkide, tulemuste ja tegevuste vahel on sisemine loogika. Projekt on arusaadav ja sisaldab piisaval hulgal vajalikku infot. Eelarve on põhjendatud ja läbipaistev.

Lisaks hindamiskriteeriumidele rakendatakse osade toetuskeemide puhul ka piirkondliku tasakaalustatuse valikukriteeriumi, mille kaudu tagatakse projektide ühtlasem jaotumine tegevuspiirkonna erineva arengutasemega piirkondade vahel.

## 5. Seire ja hindamine

Strateegia jooksvat seiret teostavad kindlate meetmete lõikes Partnerluskogu 4 töörühma:

- kohaliku elukeskkonna töörühm (meetmed 1-3);
- noorsoo töörühm (meede 4-5);
- ettevõtluse konkurentsivõime töörühm (meede 6-7);
- organisatsiooni arengu töörühm (meede 8).

Strateegia tulemuslikkuse analüüs toimub kahel viisil. Esiteks viiakse iga perioodi lõpus (2010; 2012; 2014) läbi Partnerluskogu eneseanalüüs, mille raames töörühmad väljatöötatud maatriksite alusel annavad hinnangu igale meetmele. (Lisa 4) Maatriksis on ära toodud meetmete lõikes planeeritud tulemusnäitajad; reaalselt saavutatud tulemused, lisandväärtus ning hinnang saavutatule. Tulemusi võrreldakse antud strateegias ja selle rakenduskavas toodud väljund- ja tulemusnäitajatega.

Selleks, et projektide tulemustega seotud informatsiooni paremini talletada, kasutatakse kõikide projektide ja tegevuste elluviimisel aruandluse vorme, mis sätestavad tegevuse/projekti elluviimise eest vastutavale organisatsioonile või projektijuhile kohustuse koguda, koondada, dokumenteerida ja analüüsida väljundandmeid.

Teiseks tellib Partnerluskogu sõltumatu eksperthinnangu, mis analüüsib lisaks strateegia tulemuslikkusele ka selle mõju. Eksperthinnangu aluseks on nii rakendusdokumendid (osaluslehed, otsused, tagasisidelehed, aruanded jne) kui ka strateegia sihtgruppide ja Partnerluskogu töörühmade intervjuud.

Strateegia mõju hindamiseks pikemas perspektiivis on juba läbi viidud ning planeeritakse ka tulevikus teostada uuringuid ja kaardistusi, mis võimaldavad muutusi aegruumis mõõta ja võrrelda.

Käesolev strateegia vaadatakse uuesti üle, täiendatakse ning koostatakse uus tegevuskava aasta 2010 lõpuks.

## Lisad

### Lisa 1 Valgamaa Partnerluskogu koosseisud 2001 – 2007

#### I koosseis 2002 – 2004

	NIMI	SEKTOR/ORGANISATSIOON
1.	Ene Kaas	III sektor/ Lüllemäe Rahvaõpistu
2.	Paul Udras	III sektor/ Valgamaa Pensionäride Ühendus
3.	Kersti Sirel	III sektor/ Valgamaa Kodukandi Ühendus
4.	Aili Keldo	III sektor/ Valgamaa Kodukandi Ühendus
5.	Anne Pai	KOV/ Põdrala Vallavolikogu
6.	Ants Piirsalu	KOV/ Ala Põhikool, Helme Vallavolikogu
7.	Ludmilla Meltsa	KOV/ Tõrva Linnavolikogu
8.	Ermiine Põldma	KOV/Helme Vallavalitsus
9.	Valli Ramm	Erasektor/ AS Valga Haigla
10	Toomas Oinus	Erasektor/ OÜ Vidrike Tallid
11	Margus Malleus	Riik/ Valga Maakohtu Kriminaalhooldusosakond
12	Mati Salundi	Riik/ Valgamaa Kutseõppekeskus
13	Kristel Kallas	Riik/ Valgamaa Tööhõiveamet
14	Eduard Nigol	Riik/ Valgamaa Tööhõiveamet
15	Piret Mühlberg	Riik/ Valga Maavalitsus
16	Marika Muru	Riik/ Valga Maavalitsus

#### II koosseis 2004 – 2006

	N i m i	Sektor
1.	Anne Pai	KOV/ Põdrala Vallavalitsus
2.	Maimu Kurvits	KOV / Hummuli Vallavalitsus
3.	Ludmilla Meltsa	KOV / Tõrva Linnavalitsus
4.	Rain Ruusa	KOV / Karula Vallavalitsus
5.	Monika Rogenbaum	KOV / Taheva Vallavalitsus
6.	Tõnu Saarman	KOV / Sangaste Vallavalitsus
7.	Kalev Lõhmus	KOV / Palupera Vallavalitsus
8.	Marika Muru	Riik / Valga Maavalitsus
9.	Margus Malleus	Riik / Valga Maakohtu Kriminaalhooldusosakond
10.	Edauard Nigol	Riik / Valgamaa Tööhõiveamet
11.	Laur Speek	Riik / Valgamaa Kutseõppekeskus
12.	Kaja Sisask	Erasektor / Valgamaa Kutseõppekeskus
13.	Jana Iljin	Erasektor / Valgamaa Äriinfokeskus
14.	Valli Ramm	Erasektor / AS Valga Haigla
15.	Ermiine Põldma	Erasektor / FIE
16.	Kersti Sirel	Erasektor / FIE Kersti Sirel
17.	Marek Mekk	III sektor / Tõlliste Avatud Noortekeskus TANK
18.	Ene Kaas	III sektor / Lüllemäe Rahvaõpistu
19.	Aili Keldo	III sektor / Kodukant Valgamaa
20.	Johannes Metsar	III sektor / Valgamaa Puuetega Inimeste Koda
21.	Õnne Paimre	III sektor / Kuigatsi Külaselts
22.	Merike Tootsi	III sektor / Pilkuse Külaselts
23.	Riina Pill	III sektor / EELK Sangaste kogudus

III koosseis 2004 – 2006

	OV	Nimi	Esindaja
1.	Helme vald	Karjatnurme Külaselts	Riho Viitak
2.	Helme vald	Helme Vallavalitsus	Tarmo Tamm
3.	Helme vald	FIE Sirje Allik	Sirje Allik
4.	Hummuli vald	OÜ Järvesilma	Aive Purason
5.	Hummuli vald	Hummuli Vallavalitsus	Valter Kaar
6.	Hummuli vald	MTÜ Hummuli Noortekeskus	Jaana Butov
7.	Hummuli vald	OÜ Mändre Post	Kaido Purason
8.	Hummuli vald	FIE Kersti Sirel	Kersti Sirel
9.	Karula vald	FIE Ants Järvmägi	Ants Järvmägi
10.	Karula vald	Karula Vallavalitsus	Rain Ruusa
11.	Karula vald	Lüllemäe Rahvaõpistu	Ene Kaas
12.	Karula vald	Silver Visnapuu Alakonnu talu	Silver Visnapuu
13.	Otepää vald	MTÜ Pilkuse Külaselts	Merike Tootsi
14.	Otepää vald	Osaühing Lutsujärve	Voldemar Tasa
15.	Otepää vald	FIE Tiina Ivask	Tiina Ivask
16.	Otepää vald	Otepää Vallavalitsus	Aare Matt
17.	Palupera vald	Palupera Vallavalitsus	Terje Korss
18.	Palupera vald	Aili Keldo Anni Talu	Aili Keldo
19.	Palupera vald	MTÜ P-RÜHM	Kalev Lõhmus
20.	Palupera vald	Ermo Kruuse Põrgumäe Talu	Ermo Kruuse
21.	Puka vald	FIE Tõnu Tämm	Tõnu Tämm
22.	Puka vald	Puka Naisselts	Helgi Pung
23.	Puka vald	Puka Vallavalitsus	Heikki Kadaja
24.	Puka vald	Puka Spordiklubi	Kunnar Vahi
25.	Põdrala vald	FIE Ants Taul	Ants Taul
26.	Põdrala vald	Leebiku Külaselts	Terje Adamson
27.	Põdrala vald	Põdrala Vallavalitsus	Anne Pai
28.	Sangaste vald	Osaühing Landhaus	Lauri Nämi
29.	Sangaste vald	Sangaste Vallavalitsus	Tõnu Saarman
30.	Sangaste vald	Sangaste Kihelkonnamuuseumi Selts	Heino Kängsepp
31.	Sangaste vald	MTÜ Kodukant Sangaste	Kati Velner
32.	Taheva vald	Koivakonnu OÜ	Kalev Raudsepp
33.	Taheva vald	Sihtasutus Taheva Sanatoorium	Eve Ilisson
34.	Taheva vald	Taheva Vallavalitsus	Monika Rogenbaum
35.	Tõlliste vald	MTÜ Tõlliste Avatud Noortekeskus TANK	Marek Mekk
36.	Tõlliste vald	Paju Pansionaadid	Olev Kaasik
37.	Tõlliste vald	Aktsiaselts Laatre Piim	Edda Vahtramäe
38.	Tõlliste vald	Mittetulundusühing Spordiklubi Raudsõrmus	Mati Raud
39.	Tõlliste vald	Tõlliste Vallavalitsus	Madis Gross
40.	Tõrva linn	MTÜ ELK	Reet Koppel
41.	Tõrva linn	AS Ilus Heleene	Kersti Säde
42.	Tõrva linn	Tõrva Linnavalitsus	Andres Saarep
43.	Valgamaa	Valgamaa Kodukandi Ühendus	Marika Muru
44.	Õru vald	Mittetulundusühing Priiajakeskus LET	Marika Vahi
45.	Õru vald	Füüsilisest isikust ettevõtja Armilda Saarman	Merle Tiideberg
46.	Õru vald	Õru Vallavalitsus	Andres Palloson



**Lisa 2 Valgamaa Partnerluskogu koosolekute loetelu käesoleva strateegia kavandamiseks ning uuendamiseks<sup>5</sup>**

<b>Kuupäev</b>	<b>Koosolek</b>	<b>Osalejaid</b>
01.12.2004	Partnerluskogu koosolek	19
13.01.2005	Töörühma koosolek (sihtrühm - tööturult tõrjutud)	5
28.01.2005	Töörühma koosolek (sihtrühm – noored)	4
16.02.2005	Partnerluskogu koosolek	16
30.03.2005	Partnerluskogu koosolek	12
11.05.2005	Partnerluskogu koosolek	9
21.05.2005	Valgamaa Külade Päev	30
20.06.2005	Partnerluskogu koosolek	12
30.05.2005	Töörühma koosolek (sihtrühm - tööturult tõrjutud)	6
20.05.2005	Töörühma koosolek (sihtrühm – noored)	3
23.02.2006	Partnerluskogu koosolek	11
12.04.2006	MTÜ Valgamaa Partnerluskogu asutamiskoosolek	35
25.04.2006	Organisatsiooni arengu töögrupp	8
26.04.2006	Elukeskkonna parandamise (kogukondade) töögrupp	12
27.04.2006	Piirkonna konkurentsivõime tugevdamise (ettevõtluse) töögrupp	9
05.-06.05.2006	Kogukondade esindajate õppereis Lääne-Virumaale. Kohtumine sealsete tegevusgruppide esindajatega	23
17.05.2006	Kogukondade töögrupp	5
18.05.2006	Ettevõtluse töögrupp	7
14.-15.06.2006	Õppereis Balvisse	25
07.07.2006	Valgamaa Külade suvepäevad	81
08.08.2006	Juhatuse koosolek, <i>Balvi</i> õppereisi tagasiside	16
15.08.2006	Kagu-Eesti LEADER-tegevusgruppide esindajate ümarlaud	8
16.08.2006	Kogukondade töögrupp	9
16.08.2006	Noorte töögrupp	6
16.08.2006	Ettevõtluse töögrupp	8
Jaan-veebr 2008	Piirkondlikud koosolekud kõigis omavalitsuspiirkondades (12) kohalike elanike vajaduste määramiseks.	172
Aprill-mai 2008	Sihtrühmapõhiste töörühmade (3 sihtrühma) koosolekud (2 koosolekut) meetmete väljatöötamiseks.	32

<sup>5</sup> Järelepärimisel on koosolekute protokollid ja osaluslehed on saadavad.

### Lisa 3 Partnerluskogu liikmete kogemused

Organisatsioon	Leader tüüpi programmi juhtimise kogemus	Koostööprojektide kogemus
Lüllemäe Rahvaõpistu (esindaja Ene Kaas)	<ul style="list-style-type: none"> <li>•alates 2001 Partnerluskogu (PK) liige</li> <li>•2002 – 2006 PK sekretariaat</li> </ul> <p>Kogukonna kaasaja</p>	<ul style="list-style-type: none"> <li>•2005 – 2007 partner RAK meede 1.1 Eesti Vabahariduse Liidu projektis „Õppimine parandab elukvaliteeti“ (ESF), 48 partnerit üle Eesti</li> <li>•2004- 2005 projekti „Lüllemäe Kultuurimaja rekonstrueerimine ja sisustuse muretsemise“ elluviija (Sapard6), 2 partnerit</li> <li>•2003-2004 taotleja projektis „Kogukonna Vedurid“ (KOP), 4 partnerit</li> </ul> <hr/> <ul style="list-style-type: none"> <li>•2004 Ene Kaas MTÜ Partnerluse projekti „Noorte võimalused maal“ juht (ACCESS 2002)</li> <li>•2003- 2004 Ene Kaas Valgamaa Äriinfo keskuse konsultant ja projektijuht (maakondlike käsitöölaadade korraldamine ja teiste projektide juhtimine – rahastatud KOP, Hasartmängufond ja KULKA, Hollandi fondid) Kultuurkapitali kohaliku ekspertgrupi, KOP-i maakonnakomisjoni ja meede 3.5 komisjoni liige</li> </ul>
Valgamaa Kodukandi Ühendus (esindaja Marika Muru)	<ul style="list-style-type: none"> <li>•PK liige alates 2001</li> <li>•2003 strateegia „Elujõuline Valgamaa“ kogukonnaprojektide „Kogukonnasuhete tugevdamine külades“ rakendamise koordineerimine</li> <li>•2005-2006 PK eesistuja</li> </ul> <hr/> <p>2003 Marika Muru koordineeris strateegia „Elujõuline Valgamaa kogukonna ettevõtluse projektide rakendamist.“</p>	<p>Partner projektis „Kogukonna Vedurid“ (KOP)            Osalemine Liikumine Kodukant Phare Access projektides „E-Village“ ja „Säde küladesse“            Maakondlikud küla-arendusprojektid (KOP):            „Valgamaa Kodukandi Ühendus infovahendaja ja ühisürituste korraldajana“, „Õppivad kogukonnad Valgamaal,“ VKÜ ühisüritused“, „Säilida sädeinimesena“, „Küla arengukavade koostamise koolitus“, „Organisatsiooni arendamise koolitus“ ja „Valgamaa Külade suvepäevad“            Sotsiaalministeeriumi poolt rahastatud projekt: „Maanaiste ettevõtlikkuse arendamine“            Alates 2001 koordineerib Marika Muru Kohaliku Omaalgatuse Programmi Valgamaal.</p>
Põdrala Vallavalitsus (esindaja Anne Pai)	<p>PK liige alates 2001, esindaja Anne Pai osalenud PK töös alates</p> <p>Maaelu arengu spetsialist</p>	<p>"Võrtsjärve Väravad - Valma ja Pikasilla puhkealade ning Võrtsjärve keskuse arendamine"Rahastaja(d), Ettevõtluse Arendamise Sihtasutus (meede 4.6.2) Peamised osalenud partnerid: Viiratsi vald, Võrtsjärve Sihtasutus</p> <p>Menetlemisel:            Projekti nimi: "Pikasilla puhkeala –Võrtsjärve lõunavärv." Rahastaja EAS Piirkondade konkurentsivõime tugevdamise väikeprojektide programm Peamised osalenud partnerid: Võrtsjärve Sihtasutus.            Riidaja mõisapargi rekonstrueerimine (KIK)</p>
Karula Vallavalitsus (esindaja Rain Ruusa)	<p>PK liige alates 2004</p> <p>Kogukondade töörühma liige</p>	<p>Partner MTÜ Partnerluse ESF projektis "Töö tugi Kagu-Eestis".            Lüllemäe-Karula Tervise- ja Spordikeskuse käivitamine (Kultuuriministeerium)</p>

		Kaagjärve Mõisapark, pumpalad, puurkaevud (KIK)
Pilkuse Külaselts (esindaja Merike Tootsi)	PK liige alates 2004 Kogukondade töörühma liige	Taotleja 4 küla ühisprojekti „Vana-Otepää kodukoha ja koolipäev” Erinevad Pilkuse teabetoa käivitamise ja sisustamise projektid
Palupera Vallavalitsus (esindaja Terje Korss)	PK liige alates 2004	Hellenurme mõisa-kompleksiga seotud ajaloolise ja kultuuriloolise pärandi eksponeerimine, atraktiivsuse tõstmine- EAS Lustimäe looduskaitseala korrastamine, Hellenurme paisjärve saneerimise uurimis- projekteerimistöö, Helle-nurme ja Palupera mõisa-parkide renoveerimine KIK Partner projektis: "Elva puhkepiirkonna tunde parandamine ja külastatavuse suurendamine" – Phare CBC, Palupera valla eakate aktiivse ühiskondliku tegevuse laiendamine – HMN Palupera küla kahe avaliku objekti parendamine – SAPARD 6
Sangaste Vallavalitsus (esindaja Tõnu Saarman)	PK liige alates 2004 Kogukondade töörühma liige	Partner MTÜ Partnerluse ESF projektis "Töö tugi Kagu-Eestis". Sangaste valla investeringu-ja arendusprojektide juhtimine Sangaste Kultuurimaja seltsiruumide renoveerimise. I etapp Hasartmängu investeeringud.
Tõlliste Avatud Noortekeskus TANK (esindaja Marek Meek)	PK liige alates 2004	Tsirguliina Öpilasfirma töö käivitamine ja juhendamine „Ole sina ise! - Euroopa Noored, Tõlliste vald, KOA ja HMN "Ettevõtlus-minu karjääri valik" Mitte-estlaste Integratsiooni Sihtasutus Koostöös SA Junior Achievement Arengufondiga Lastesuvepäevad jt. kohapealsed lasteüritused-Tõlliste vald Koostöös Tsirguliina lasteaed „Õnnelind" Noortekeskuse suvised koolituspäevad-KOP Noortekeskuse ringitöö ruumi renoveerimine- EAS
Taheva Vallavalitsus (Monika Rogenbaum)	PK liige alates 2004  Monika Rogenbaum osalenud kohapealse projektijuhina Valgamaa partnerlusfondi Kogukonnasuhete tugevdamise projektis  Maaperede töörühma liige	Virtual Community of the Valga-Valka Region, teema: Valga ja Valka maapiirkondade internetiseerimisprojekt rahastajad: BSR Iterreg IIIA, Siseministerium, Valga maakonna omavalitsused, eelarve peamised osalenud partnerid: Valgamaa Omavalitsuste Liit ja Valka Rajooninõukogu Kohalikud projektid: 1) "Maanoorte kasulikult ja huvitavalt veedetud aeg", rahastaja Valga Maavalitsus (ANK-konkurss), Taheva Vallavalitsus 2) "Taheva küla külakeskuse rajamine, rahastaja Hollandi Kesk- ja Ida-Euroopa Fondid ja Taheva Vallavalitsus 3) "Maanoorte võimalused" rahastaja Valga Maavalitsus (ANK-konkurss), Taheva Vallavalitsus, 4) Partner MTÜ Partnerluse ESF projektis "Töö tugi Kagu-Eestis"
FIE Tiina Ivask	2000–2003 Kagu-Eesti Partnerluse Programmi assistent (UK valitsus)	2004-2005 MTÜ Partnerlus „Sotsiaalse tõrjutuse vähendamine Kagu-Eestis läbi partnerluste“ (PPF) projektijuht, 32 partnerit
FIE Aili Keldo	•PK juhataja 2004, 2005. •Juhtis partnerluskogu ettevalmistusi Leader	Maakonna koordinaator Liikumine Kodukant Phare Access projektides „E-Village” ja „Säde küladesse”

	<p>tüüpi meetmes osalemiseks 2006. aastal</p> <ul style="list-style-type: none"> <li>•Projekti „Kogukonnasuhete tugevdamine külades” koordinaator</li> </ul> <p>Kogukonna kaasaja Kogukondade töörühma juht</p>	<p>Projektis „Kogukonna Vedurid” konverentsi peakorraldaja</p> <p>Alates 2003 aastast Valgamaa Kodukandi Ühenduse erinevate külaarenduse ja koostööprojektide projektijuht</p> <p>2004-2005-Palupera valla arendusnõustajana erinevate valla arendus ja koostööprojektide algatamine, koostamine ja juhtimine. Neeruti küla arendusprojektide juhtimine</p> <p>KOP-i, Hasartmängumaksust rahastatavate investeeringute ja meede 3.5 maakonna komisjonide liige</p> <p>Maakonna arengunõukogu liige</p>
FIE Kersti Sirel	<p>Pilootprojekti „Maaperede ettevõtlikkuse arendamine” projektijuht</p> <p>Partnerluskogu liige alates 2002</p> <p>Maaperede töörühma liige</p> <p>Kogukonna kaasaja</p>	<p>Valgamaa Maanaiste Ümarlaua koordinaator ja sellega seotud projektide läbiviija.</p> <p>„Maanaiste ettevõtlikkuse arendamine” – HMN, projektijuht</p> <p>Meede 3.5 maakonna komisjoni liige</p>
Paju Pansionaadid (esindaja Olev Kaasik)		<p>Paju Pansionaadi väljaarendamisega seotud investeeringuprojektide juhtimine. Alates 1996.a-st ellu viidud 28 erinevat arendusprojekti, mille rahastajateks on olnud Siseministeerium, Riiklik sotsiaal-hoolekande programm, Hollandi fondid, KIK jt</p>
Mittetulundusühing Spordiklubi Raudsõrmus (esindaja Mati Raud)		<p>Erinevate kohapealsete spordiürituste korraldamine</p> <p>Esindaja kanda valla investeeringuprojektide juhtimine</p>
Füüsilisest isikust ettevõtja Armilda Saarman		<p>Esindaja Merle Tiideberg - Priipalu krossiraja tegevuse käivitamine</p>
Helme Vallavalitsus (esindaja Tarmo Tamm)		<p>Partner MTÜ Partnerluse ESF projektis "Töö tugi Kagu-Eestis"</p> <p>Barclay de Tolly mauseleomi tormikahjude likvideerimine ja kõnnitee rajamine</p> <p>Kultuuriministeerium, KIK ja Muinsuskaitseamet</p> <p>Ala Päevakeskuse ja Jõgeveste Külakeskuse rajamine</p>
Karjatnurme Külaselts (esindaja Riho Viitak)		<p>„Karjatnurme Külaseltsi vaba aja veetmise keskuse ruumi sisustuse muretsemine”</p> <p>KOP</p>
OÜ Järvesilma (esindaja Aive Purason)		<p>„Küla kokkutulekuplatsi ehitus” KOP</p>
Hummuli Vallavalitsus (esindaja Valter Kaar)	PK liige alates 2004	<p>Hummuli puhastusseadmete väljaehitamine - KIK</p>
MTÜ Hummuli Noortekeskus (esindaja Jaana Butov)		<p>Hummuli noortekeskuse töö käivitamine koos vallavalitsuse ja kohalike noortega.</p>
Otepää Vallavalitsus (esindaja Aare Matt)		<p>Partner MTÜ Partnerluse ESF projektis "Töö tugi Kagu-Eestis" Otepää ajaloo teemapark</p> <p>Otepää keskväljaku arendamine ja sidumine ehitatava turismiinfrastruktuuriga</p>

MTÜ P-RÜHM (esindaja Kalev Lõhmus)	Kogukondade ja maaperede töörühma liige	„Palupera küla seltsimaja ja avalik internetipunkt“- meede 3.5 „Palupera valla külaliidrite koolitus ja ühisürituste korraldamine” KOP „Palupera seltsimaja töö käivitamine” KOP Esindaja Kalev Lõhmus: Nõuni triatlioni peakorraldaja, Mälumänguturniiri Palupera valla karikale üks peakorraldajatest, erinevate suurürituste korraldamise meeskonna liige MEEDE 3.5 maakondliku komisjoni liige
Ermo Kruuse Põrgumäe Talu		Päidla küla vaba aja veetmise koha arendamine – meede 3.5
Puka Vallavalitsus (esindaja Heikki Kadaja)		Partner MTÜ Partnerluse ESF projektis "Töö tugi Kagu-Eestis" Aakre küla soojusvõrgu renoveerimine – Energiasäästuprogramm Puka raamatukogu rekonstrueerimine „Kuigatsi külamaja teabetoa ja ringiruumide sisustamine” – SAPARD6
Puka Naisselts (esindaja Helgi Pung)		Koostöös Soome TSL-ga ellu viidud projektid aastatel 1998-2006 Kohapealsed omaalgatus-projektid: Kangatrüki kursus, Perepäev, NS ruumide remont
Puka Spordiklubi (esindaja Kunnar Vahi)		„Hea tervis, edu pant” – politseiamet, KOV
FIE Ants Taul		Riidaja lennupäevade peakorraldaja, koostöös Harrastuspilootide liiduga.
Leebiku Külaselts (esindaja Terje Adamson)		„ Leebiku küla esimesed sammud” KOP
Sihtasutus Taheva Sanatoorium (esindaja Eve Ilisson)		Hooldejate baaskoolitus – HMN SA Taheva Sanatoorium Kõõgiseadmete soetamine ja valve-ja tuletõrjesignalisatsiooni paigaldus – mõlemad Hasartmängumaksu investeeringuprojektid
Koivakonna OÜ (esindaja Kalev Raudsepp)		Via Vooremaa 2002-2004 Struktuurfondide Projektide Ettevalmistusfond, projekti tehniline juht Tabivere, Palamuse, Tartu, Saare, Jõgeva vallad. Uuringud " Keemia ja farmaatsiatööstusele vajaliku toorme kogumine ja eksport".2003-2004, EAS, Eesti -Saksa Kaubanduskoda., Jõgevamaa vallad, Mayeri Industriiers jne. projektijuht Elistvere Loomapargi rajamine Eesti Keskkonnafond, KIK, Keskkonnaministeerium, Jõgeva ja Tartu Maavalitsused, Tabivere vald.
Tõlliste Vallavalitsus (esindaja Madis Gross)		Partner MTÜ Partnerluse ESF projektis "Töö tugi Kagu-Eestis" „Sooru paisjärve tammi taastamine” KIK Laatre Lasteaia mänguväljaku rajamine Inglise keele laager ” English in Practice-2005
MTÜ Kodukant Sangaste (esindaja Kati Velner)		Seltsimaja kodundusnurk koostöös 4 partneriga Rahvakalendritähtpäevad Sangastes koostöös 4 partneriga (2 ühendust + 1 ettevõtte + vallavalitsus) KOP MES Seltsimaja teabenurk MES koostöös 4 partneriga (3 ühendust + vallavalitsus)
Osaühing Lutsujärve		„Eesti keeleõppelaagri korraldamine vene lastele”

(esindaja Voldemar Tasa)		Otepää orienteerumiskolmapäevakute korraldaja Tartu Maratoni korraldamise meeskonna liige ERNA retke korraldamise meeskonna liige
Sangaste Kihelkonnamuuseumi selts (esindaja Heino Kängsepp)		„Restu kooli 230 aastapäeva tähistamine” KOP
Õru Vallavalitsus (esindaja Andres Pallosson)		Õru Päevakeskuse töö käivitamine ja sisustamine – Hollandi fondid, Partnerlusfond Õru aleviku mänguväljak (Hasartmängumaksu investeeringuprojektid)
FIE Sirje Allik		Põllumajanduslike investeeringuprojektide nõustamine, koostamine, projektijuhtimine
FIE Ants Järvmägi		„Karula Spordi- ja Tervisekeskuse renoveerimine” – kultuuriministerium, KOV Valgamaa Kodukandi Ühenduse töö käivitamine ja arendusprojektides osalemine
Tõrva Linnavalitsus (esindaja Andres Saarep)		Osalemine VIA Hanseatica projektis Koostöös Põdrala ja Helme vallaga piirkonna turismi edendamine läbi SA Tõrva-Helme Turism.
OÜ Mändre Post (esindaja Kaido Purason)		„Küla kokkutulekuplatsi ehitus” KOP

## Lisa 4 Hindamismatriks

Meede	Edukuse näitaja	Tõestuse meetod	Eesmärk	Tulemus	Märkused	Hinnang 0-10
VALGED LAIGUD						
VÄÄRT ELUKESKKOND						
KÜLAKUKKUR						
NOORTE VÕIMALUSED MAAL						
NOOE VALGAMAA PROJEKTIKONKURSS						
ÄRIPARTNERLUS						
TUGEV TEGIJA						
ORGANISATSIOONI JUHTIMINE JA ARENG						

## Lisa 5 Kasutatud kirjandus

- Valgamaa arengustrateegia „Valgamaa 2013“ (2007). Valga Maavalitsus, Valgamaa Omavalitsuste Liit.
- Helme valla arengukava 2005-2011. (2007)
- Hummuli valla arengukava 2007 – 2016. (2006)
- Karula valla arengukava 2004-2012. (2004)
- Otepää valla arengukava aastani 2020. (2007)
- Palupera valla arengukava 2007-2015. (2007)
- Puka valla arengukava aastateks 2003-2011. (2007)
- Põdrala valla arengukava 2006-2012. (2007)
- Sangaste valla arengukava 2004-2010. (2004)
- Taheva valla arengukava 2007-2013. (2007)
- Tõlliste valla arengukava 2004+. (2003)
- Tõrva linna arengukava. (2006)
- Õru valla arengukava 2008-2015. (2008)
- Dsiss, H. ja Taru, M. (2001). Õppurnoored kui regionaalse arengu subjekt ja ressurss, Rahvastikuministri büroo.
- EURREG OÜ (2002). Eesti linnaregioonide arengupotentsiaali analüüs.
- Maaelu Arengu Instituut (2005). Kagu-Eesti Partnerluskogude uuringu lõpparuanne. I ja II osa. Tartu. MTÜ Partnerlus
- Siseministerium (2005). Eesti regionaalarengu strateegia 2005-2015. [www.sisemin.gov.ee](http://www.sisemin.gov.ee)
- Statistikaamet (2008). Regionaalarengu andmebaas. [www.stat.ee](http://www.stat.ee) .
- Statistikaamet (2008). Linnad ja vallad arvudes 2007.
- Tammara, T. (2001). Eesti linnade mõjualad ja pendelränne, Rahvastikuministri büroo.
- Olo H., Luuse R. (2005). Kagu-Eesti maakondade üldine sotsiaalmajanduslik iseloomustus, MTÜ Partnerlus
- TNS Emor (2006). Valgamaalaste rahulolu-uuring, Valga Maavalitsus
- SA Valgamaa Arenguagentuur (2008). Valgamaa korterelamute kaardistus. MTÜ Valgamaa Partnerluskogu
- Turu-uuringute AS (2007). Valgamaa ettevõtlusuuring. MTÜ Valgamaa Partnerluskogu, Valga Maavalitsus
- Servinski, M. (2007). Raamatupidamise aastaaruannete töötlust. Valga maakond 2005. MTÜ Valgamaa Partnerluskogu, Valga Maavalitsus