

Valgamaa Partnerluskogu
strateegia 2015–2020

Valgamaa Partnerluskogu strateegia



Valgamaa Partnerluskogu 2015
Kinnitatud üldkoosolekul 30.10.2015



Sisukord

Mõisted	3
Sissejuhatus	5
1. Üldosa	6
1.1. Valgamaa Partnerluskogu	6
1.2. Tegevuspiirkond	6
1.3. Liikmeskond	7
1.4. Juhtimine ja töökorraldus.....	8
1.5. Valgamaa Partnerluskogu varasem kogemus	10
1.6. Majanduslik elujõulisus	12
1.7. Strateegia koostamise protsess.....	12
2. Sotsiaalmajanduslik iseloomustus.....	15
2.1. Asukoht	15
2.2. Rahvastik	16
2.3. Majandus ja ettevõtlus	19
2.4. Tehniline infrastruktuur	21
2.5. Teenused	23
2.6. Kogukonnad, seltsitegevus	24
3. Tegevuspiirkonna arenguvajaduste analüüs.....	28
3.1. Tugevuste, nõrkuste, võimaluste ja ohtude analüüs SWOT-meetodil.....	28
3.2. Tegevuspiirkonna elanike peamised vajadused.....	32
4. Strateegilised valikud	34
4.1. Visioon 2020	34
4.2. Prioriteedid.....	34
4.3. Strateegia eesmärgid	36
4.4. Koostöö valikud	38
4.5. Uuenduslikkus.....	39
4.6. Kaasamine ja elavdamine.....	40
4.7. Seosed teiste strateegiate, arengukavade ja programmidega	41
5. Strateegia tegevuskava	47
5.1. Strateegia tegevuskava ja struktuur.....	47
5.2. Meetmete lühikirjeldus.....	47
5.3. Strateegia rakendamise aja-, tegevus- ja rahastamiskava.....	58
6. Strateegia seire ja uuendamine	59
Lisa 1 Valgamaa Partnerluskogus liikmed seisuga 30.10.2015	60
Lisa 2 Tegevuspiirkonna sotsiaalmajanduslikud näitajad	61
Lisa 3 Strateegia seire indikaatorid.....	62
Lisa 4 Teenuste kaardistus tegevuspiirkonnas.....	62

Mõisted

Leader: Euroopa Liidu algatusprogramm maapiirkonnas kohaliku elu edendamiseks läbi kohaliku tasandi koostöö (prantsuse keeles: Liaison entre Actions de Developpement de l'Economie Rurale – seosed erinevate maamajanduse arengu tegevuste vahel).

PRIA: Põllumajanduse ja Registrate Informatsiooni Amet, Leaderi meetme rakendusüksus.

KOV: kohaliku omavalitsuse üksus.

MTÜ: mittetulundusühing; isikute vabatahtlik ühendus, mille eesmärgiks või põhitegevuseks ei ole majandustegevuse kaudu tulu saamine.

Äriühing: omanikule või omanike rühmale kuuluv eraõiguslik juriidiline majandusüksus. Äriühing on täisühing, usaldusühing, osäühing, aktsiaselts ja tulundusühistu.

Ettevõtja: füüsiline isik, kes pakub oma nimel tasu eest kaupu või teenuseid ning kellele kaupade müük või teenuste osutamine on püsiv tegevus, ning äriühing.

FIE: füüsilisest isikust ettevõtja.

Mikroettevõtte: ettevõtte, mis annab tööd vähem kui 10 inimesele ja mille aastakäive ja/või aastabilansi kogumaht ei ületa 2 miljonit eurot.

SA: sihtasutus, eraõiguslik juriidiline isik, millel ei ole liikmeid ning mis on loodud vara valitsemiseks ja kasutamiseks põhikirjaliste eesmärkide saavutamisel.

Kogukond: ajalooliselt, kultuuriliselt või looduslikult ühtekuuluv või sotsiaalsete suhete võrgustiku kaudu seotud inimeste rühm või ühishuvist lähtuv geograafiliselt külgnev piirkond.

Elukondlik teenus: esmatasandi teenus, mis peab olema inimestele igapäevaselt ja võimalikult lihtsalt kättesaadav (nt esmatarbekaubad, söögikohad, arstiabi, hoolekanne, postipank, lastehoid, isikuteenused – juuksur, pesumaja, saunateenus jne). Elukondlikud teenused on suunatud eelkõige kogukonna liikmetele – kasusaaja on kogukonna liige. Elukondlikku teenust võib pakkuda ka kogukonnateenusena.

Kogukonnateenus: kogukonnateenust käsitleme teenusena, mis aitab kaasa kogukonna arengule ja töökohtade loomisele kogukonnas, tegutsedes turutõrke keskkonnas, samas pakkumata ebatervet konkurentsi ettevõtlusele.

- Teenus ei ole kogukonnaliikmetele kättesaadav: seda ei pakuta antud kogukonnas ning teenuse olemasolul väljaspool piirkonda kaasnevad kogukonnaliikmetel selle tarbimiseks ebaproportsionaalselt suured kulud.
- Teenust pakub kogukonna liige (tegutsev või tegutsemist alustav ettevõtja või mittetulundusühing/sihtasutus).
- Teenuse järele on nõudlus.
- Teenuse pakkumine on majanduslikult vähetasuv.
- Teenust kavandatakse pakkuda hinnaga, mille puhul on kogukonnas olemas kriitiline mass teenuse tarbijaid, mis tagab teenuse pakkumise jätkusuutlikkuse.

- Kogukonnateenuse pakkumise kohustust ei ole kohalikul omavalitsusel.

Koostöövõrgustik: vabatahtlikkuse alusel tegutsev ühiste huvide ja tegevusvaldkonnaga inimeste/organisatsioonide kogum, kus toimub eesmärgipärane suhtlemine ja tegevus uue teadmise loomiseks, vastastikuseks õppimiseks, arenguks jne.

Innovatsioon: tegevuspiirkonnas füüsiliselt, sotsiaalselt või majanduslikult uuenduslik lahendus või protsess, sh uudne töö- või koostoimeviis; uudne äri mõte; keskkonda ja ressursse säästvam lahendus; uudne töökeskkond või töökoha organiseeritus (nt IKT-vahendite abil); uude turundusmudeli või -meetodi rakendamine elu- või ettevõtluskeskkonna arendamisel; uuenduslik või olulisel määral parendatud toode või teenus (aluseks OECD definitsioon).

Strateegia integreeritus: strateegia laiapõhjaline lahendus, mis põhineb erinevate taotlejagruppide ja meetmete koostoime kaudu strateegia eesmärkide saavutamisel. Käesolev strateegia on sidus eelmise perioodi Valgamaa Partnerluskogu strateegia ning teiste piirkonna arengukavadega.

Sissejuhatus

Käesolev dokument on Valgamaa Partnerluskogu (edaspidi Partnerluskogu) strateegia, mis on aluseks tegevuste elluviimisel aastatel 2015–2020. Partnerluskogu üldkoosolek kinnitas strateegia 30. oktoobril 2015.

Strateegia koostamisel arvestati teiste juba varem valminud või kavandatavate dokumentidega: „Eesti maaelu arengukava 2015–2020“, konkurentsivõime kava „Eesti 2020“, arengustrateegia „Valgamaa 2020“ jt. Strateegia on suunatud koostöö ja partnerluse kaudu arendustegevuse elluviimisele piirkondlikul tasemel. Toetust strateegia elluviimiseks taotletakse Eesti maaelu arengukava 2014–2020 Leaderi meetme raames.

Strateegia koosneb neljast osast:

I Olukorra kirjeldus (peatükid 1 ja 2), mis annab ülevaate Partnerluskogust kui organisatsioonist, selle tegevuspiirkonnast ja arengust ning sotsiaalmajanduslikust olukorrast. Tegevuspiirkonna arenguvajaduste analüüs on toodud peatükis 3.

II Strateegilised valikud (peatükk 4), kus on kirjeldatud, millistele vajadustele ja sihtrühmadele Partnerluskogu oma tegevuses strateegiaperioodil keskendub.

III Tegevuskava aastani 2020 (peatükk 5), kus on välja toodud meetmed, mis viiakse ellu aastatel 2015 kuni 2020.

IV Seire ja uuendamine (peatükk 6), mis annab ülevaate, kuidas korraldatakse strateegia elluviimise seire tulemuslikkust ning kuidas toimub strateegia uuendamine.

1. Üldosa

1.1. Valgamaa Partnerluskogu

12. aprillil 2006. a moodustati ametlikult mittetulundusühing Valgamaa Partnerluskogu, mis tegutses mitteformaalse organisatsioonina juba aastast 2001. Partnerluskogu on Leaderi tegevusgrupp, kus otsuseid tehakse erinevate sektorite koostöös kaasates piirkonna elanikke ning organisatsioone.

Mittetulundusühing Valgamaa Partnerluskogusse (www.valgaleader.ee) kuuluvad omavalitsused, mittetulundus- ja erasektori organisatsioonid, kelle ühiseks eesmärgiks on kohalik areng ning piirkonna terviklik areng Valgamaal. Partnerluskogu on määratlenud oma **missiooni**, milleks on kaasata elanikke ja organisatsioone tegutsema tegevuspiirkonna järjepideva heaolu kasvu nimel, et iga inimene oleks vajalik ja väärtuslik. Partnerluskogul kui erinevaid huvigruppe koondava organisatsiooni tegevuspõhimõtted ja väärtused on:

TOETAV SUHTUMINE – iga inimene väärib lugupidamist, mõistmist, tunnustamist ja äraakuulamist. Personaalne lähenemine ja nõustamine.

KAASAMINE – loome inimestele võimalusi ja anname tuge oma elukeskkonna parandamiseks ja elu korraldamiseks.

MEESKONNATÖÖ – oleme erinevatest valdkondadest pärit meeskond, kes teeb koostööd teiste arendusorganisatsioonidega kõikide huve arvestades.

ASJATUNDLIKKUS – tunneme sihtrühmade olukorda Valgamaal, saame kaasa aidata jätkusuutlike lahenduste leidmisele.

POLIITIKA MÕJUTAMINE – teadvustame probleeme, analüüsime ja teeme ettepanekuid kohalikul, regionaalsel ja riiklikul tasandil.

UUDSUS – toetame inimesi ja organisatsioone heade ideede ja uudsete lahenduste otsingul.

1.2. Tegevuspiirkond

Partnerluskogu tegevuspiirkond hõlmab kaheksat omavalitsust Valgamaal, kus elanike arv kokku oli 2015. a alguses 11 509.¹

Tabel 1 Rahvaarv tegevuspiirkonnas

Omavalitsus	Elanike arv
Karula vald	954
Otepää vald	3727
Palupera vald	1256
Puka vald	1529
Sangaste vald	1271
Taheva vald	734
Tõlliste vald	1592
Õru vald	446
KOKKU	11 509

¹ Rahvaarv seisuga 01.01.2015. Allikas: Statistikaamet

Elanike arv võrreldes 2010. a. (eelmise perioodi Partnerluskogu strateegia uuendamine – oktoober 2010. a.) on vähenenud 857 inimese võrra (võrrelduna Partnerluskogu praeguse territooriumiga). Elanike arvu peamiseks mõjutajaks on negatiivne iive ja väljaränne piirkonnast.

Partnerluskogusse on kaasatud kaheksa maaomavalitsust Valgamaalt, mis moodustavad **geograafiliselt** ühtse piirkonna. Administratiivselt on antud piirkond Valga maakonnana toiminud juba 1960. aastatest ning selle aja jooksul on siin elavatel inimestel tekkinud ühtne piirkonna tunnetus.

Partnerluskogu tegevuspiirkond on ühtlane oma üldise **majandusarengu** poolest. Sarnasteks teguriteks, mis mõjutavad kohalikku majandusarengut piirkonnas, on kaugus riigi poliitilisest ja majanduslikust keskusest Tallinnast, riigipiiri lähedus, sarnane looduskeskkond ning jätkuv väljaränne piirkonnast. Enamlevinud majandusharud on puidutööstus, majutus ning transport. Ühiseks nimetajaks kogu piirkonnas on turismi- ja puhkemajanduseks soodsad tingimused nagu eripärane looduskeskkond ja rohked ajaloolised vaatamisväärsused.

Sarnased on ka **sotsiaalmajanduslikud** probleemid tegevuspiirkonnas: väga madal asustustihedus, mis raskendab madala majandusliku tasuvuse tõttu esmatasandi teenuste kättesaadavust, kõrge töötuse määr, madal töövõljalikus, madal keskmine brutokuutasu, keskmisest madalam ettevõtlusaktiivsus. Võrrelduna Eesti keskmiste näitajatega peegeldavad need piirkonna keerulist sotsiaalmajanduslikku olukorda. Samas võimaldab see ka ühtset lähenemist probleemidele lahenduste otsimisel.

Sotsiaalset ühtsust ja sidusust aitavad hoida piirkonnas toimivad võrgustikud: lisaks Partnerluskogule ka Valgamaa Kodukandi Ühendus, Valgamaa Omavalitsuste Liit, arendusorganisatsioonide ümarlaud, Valgamaa Äriklubi, rahvakunsti ja käsitöö võrgustik, Valgamaa Põllumeeste Liit, Valgamaa Spordiliit jt. Eelmisel strateegiaperioodil tekkinud uued võrgustikud on näiteks noorsootöövõrgustik (kuhu kuuluvad noored, noorsootöötajad, kultuuritöötajad, MTÜde esindajad), toidutootjaid ühendav MTÜ Maitsev Lõuna-Eesti, piirkonna ettevõtjaid ühendav Sangaste Rukkiküla jt. Lisaks igapäevasele koostööle sarnaste huvidega ühenduste vahel toimuvad ka kogu piirkonda haaravad traditsioonilised üritused (näiteks Valgamaa külade päev, valdade ühised suve- ja talimängud jne), kuhu on kaasatud laiem elanikkond.

Kultuuriliselt on tegevuspiirkonna puhul tegemist kahe erineva ajaloolise kultuuriareaali – Tartu- ja Võrumaa – kohtumiskohaga. Ajaloolise Võrumaa alla kuuluvad Karula ja Taheva vallad. Ülejäänud tegevuspiirkonna omavalitsused kuuluvad ajaloolise Tartumaa alla. See on rikastanud kohalikku kultuurielu ning aidanud aastakümnete jooksul kujuneda tegevuspiirkonnal oma identiteedil. Kultuuriloolise mitmekesisuse säilitamine on piirkonnale oluline.

1.3. Liikmeskond

Partnerluskogu on avatud organisatsioon, kuhu on oodatud liikmeks kõik tegevuspiirkonnas tegutsevad mittetulundusühendused ja ettevõtjad (sh FIE-d).

Seisuga 30.10.2015 on liikmeskond 61-liikmeline (vt täpsemalt lisa 1). Kõige enam liikmeid on esindatud Otepää vallast (15 liiget) ning kõige vähem Öru vallast (kolm liiget). Partnerluskogusse kuulub ka neli liiget, kelle tegevus on maakonnaülene.

Liikmeskonna jagunemine sektorite vahel on järgmine:

avalik sektor – 8 liiget (13%);
kolmas sektor – 29 liiget (48%);
erasektor – 24 liiget (39%).

Partnerluskogu liikmeskond on võrreldes 2010. a. mõnevõrra kasvanud: 36-^{lt}2 liikmelt 61-le liikmele. Kasv on tulnud kolmanda sektori liikmete ja erasektori liikmete kasvu arvelt. Maakonnaüleseid organisatsioone on lisandunud kolm. Partnerluskogu liikmeskond vähenes Valga maakonna Mulgimaa piirkonna liitumise tõttu Mulgimaa Arenduskojaga 2014. aasta sügisel.

Liikmeskond on kasvanud partnerluse ja koostöövõrgustiku laienemise tõttu, samuti on liitunud need aktiivsed koostööpartnerid, kellega on tehtud koostööd strateegia elluviimisel.

Partnerluskogu liikmeks võivad asuda kõik organisatsioonid, kes tegutsevad Partnerluskogu tegevuspiirkonnas ja aitavad oma tegevusega kaasa piirkonna arengule. Liikmeskonnas jälgitakse, et omavalitsusüksuste esindajate ja riigi või kohaliku omavalitsusüksuse osalusega eraõiguslike juriidiliste isikute (edaspidi avalik sektor) esindatus liikmeskonnas jääb alla 50%.

1.4. Juhtimine ja töökorraldus

Partnerluskogu kõrgeim juhtimisorgan on **üldkoosolek**, kes valib juhatuse koosseisu, kinnitab strateegia, rakenduskava, liikmemaksu suuruse, majandusaasta aruande, Partnerluskogu enda projektitaotlused ja teised põhikirjast tulenevad ülesanded.

Partnerluskogu tööd juhib 8-liikmeline **juhatuse**, kelle ülesandeks on strateegia rakendamisega seotud küsimuste otsustamine nagu rakendatavate projektide kinnitamine, tegevmeeskonna töölevõtmine ning teised põhikirjast tulenevad kohustused. Igast omavalitsuse piirkonnast kuulub juhatusse üks liige ning esindatud on kõigi kolme sektori esindajad. Lähtudes Partnerluskogu põhikirjast peab omavalitsuste esindajate osakaal juhatuses jääma alla poole. Partnerluskogu üldkoosolek valib juhatuse kuni kolmeks aastaks lähtudes juhatuse liikme valimisel ja tagasikutsumisel juhatuse valimise korrast. Juhatuse saab kokku regulaarselt, üldjuhul kord kuus.

Tabelis 2 on toodud Partnerluskogu juhatuse koosseis 30.10.2015 a. seisuga. Juhatuse esimees on Monika Rogenbaum.

Tabel 2 Valgamaa Partnerluskogu juhatuse koosseis

Esindaja	Organisatsioon	Omavalitsus
Rain Ruusa	Karula vallavalitsus	Karula vald
Harri Oona	Agles OÜ	Otepää vald
Elmo Saul	Nõuni Purjeklubi	Palupera vald
Heikki Kadaja	Puka vallavalitsus	Puka vald
Kati Velner	MTÜ Kodukant Sangaste	Sangaste vald
Monika Rogenbaum	Taheva vallavalitsus	Taheva vald
Mati Raud	MTÜ Spordiklubi Raudsõrmus	Tõlliste vald
Kalmer Sarv	TÜ Eveliis	Õru vald

² Võttes arvesse Valgamaa Partnerluskogu liikmed praeguselt tegevuspiirkonna territooriumilt.

Strateegia elluviimisel tekkivate küsimuste lahendamiseks või teiste Partnerluskogu tööd ja arengut puudutavate küsimuste aruteluks kutsub juhatus kokku kindlale teemale või sihtrühmale suunatud **töörühmad**.

Töörühmade ülesandeks on välja töötada strateegia rakendusmeetmed ja tegevused, töökorrad ja hindamiskriteeriumid ning jälgida nende elluviimist. Töörühmad töötavad välja iga-aastase rakenduskava meetmelehe. Töörühmade koosolekud on avatud kõigile Partnerluskogu liikmetele ning samuti huvigruppide esindajatele väljaspool liikmeskonda. Info töögruppide koosolekute toimumise kohta saadetakse kõigile kontaktidele üle tegevuspiirkonna, julgustades neid kaasama ka teisi teemast huvitatud osapooli. Töörühmad esitavad oma töö tulemuse juhatusetele.

Partnerluskogule laekunud projektitoetuste taotlusi hindab selleks moodustatud **hindamiskomisjon**. Kokku on kaks hindamiskomisjoni: meetmete „Töökohad ja teenused“ ja „Valgamaa tuntus ja maine“ hindamiskomisjon ning meetme „Kogukonnad ja noored“ hindamiskomisjon (mõlemasse kuulub 5–7 liiget). Komisjoni liikmed valitakse piirkondlikel koosolekutel Partnerluskogu liikmete poolt nimetatud kandidaatide hulgast. Hindamiskomisjoni töösse võib hindajana kaasata ka ülepiirkonnalisi või piirkonnaväliseid valdkonna eksperte. Projektitaotlusi hinnatakse kinnisel hindamiskoosolekul. Komisjon on otsustusvõimeline, kui koosolekul osalevad üle poole komisjoni liikmetest ning avaliku sektori isikute esindatus jääb alla 50%. Hindamiskomisjoni moodustamine, taotluste hindamine ning vaiete lahendamine toimub vastavalt kinnitatud korrale.

Partnerluskogu struktuuri mitteformaalseks, kuid oluliseks osaks on mitmed **sihtgruppide võrgustikud** (kogukonna; noorsootöötajate ja noorte; ettevõtjate võrgustik), mille kaudu tagatakse nii meetmete rakendumine kui ka tagasiside tegevuste kvaliteedile ning ettepanekud nende täiustamiseks.

Partnerluskogu üldkoosolek on kinnitanud Partnerluskogu liikmetest koosneva 4-liikmelise strateegia **seirekomisjoni**. Iga majandusaasta lõpus koostab seirekomisjon seirearuande, mis esitatakse üldkoosolekule. Seirearuande jaoks vajalik informatsioon saadakse taotlusvoorude statistikast, esitatud taotlustest, kuludeklaratsioonidest, taotleja poolt esitatavatest seireandmete küsimustikust, hindamiskomisjoni liikmete tagasisidest, taotlejate tagasisidest, kord aastas toimuvatelt projektidega tutvumise ringsõidult, liikmete rahulolu-küsitlusest.

Järelevalvet Partnerluskogu tegevuse üle teostab Partnerluskogu liikmetest koosnev 3-liikmeline revisjonikomisjon, mis koostab iga majandusaasta lõpus revisjonikomisjoni aruande ja esitab selle üldkoosolekule.

Partnerluskogu kontor asub Otepääl külastuskeskuse vahetus läheduses. Partnerluskogu igapäevast tööd korraldab tegevmeeskond. 2015. a alguses töötas Partnerluskogus 2-liikmeline tegevmeeskond:

- tegevjuht, kelle ülesanne on strateegia rakendamiseks vajaliku töö korraldamine, juhatuse ja üldkoosoleku toetamine. Tegevjuht koordineerib ka ettevõtlusalaseid projekte ning algatab ja rakendab Partnerluskogu enda arendusprojekte;
- kogukonnameetme koordinaator, kelle ülesanne on kogukonnavalaste ning noortele suunatud projektide administreerimine ja projektitaotlejate nõustamine ning Partnerluskogu enda poolt algatavate arendusprojektide algatamine ja rakendamine. Kogukonnameetme koordinaatori tegevuste hulka kuulub ka tegevjuhi abistamine igapäevase administratiivse tööga, informatsiooni edastamine võrgustikele ning avalikkusele, kodulehe täiendamine jm.

Lisaks kuulub meeskonda raamatupidaja.

1.5. Valgamaa Partnerluskogu varasem kogemus

Esimese kogemuse strateegia koostamise ning rakendamise alal sai Partnerluskogu aastatel 2002–2003 Kagu-Eesti Partnerluse Programmi ajal. 2007–2008 rakendati strateegiat Riikliku Arengukava ning perioodil 2009–2014 viidi ellu piirkondlikku arengustrateegiat Maaelu Arengukava Leaderi meetme raames.

Aastatel 2009–2014 viis Partnerluskogu ellu üldkoosoleku poolt 10. juunil 2008 kinnitatud strateegiat „Elujõuline Valgamaa“. 2010. aastal toimus Eesti Maaülikooli abiga strateegia vahehindamine ning hindamise tulemustest tulenevalt viidi sisse muudatused. Uuendatud strateegia kinnitati 28. oktoobril 2010 toimunud üldkoosolekul. Suurim muutus toimus strateegia struktuuris, kus senise seitsme meetme asemel koondati tegevused kolmeks sihtrühmapõhiseks meetmeks.

Perioodi 2008–2014 strateegia eesmärgiks oli:

Valgamaalaste kõrge elukvaliteet, mis saavutatakse läbi sotsiaalse aktiivsuse ja kaasatuse, kvaliteetse elukeskkonna, konkurentsivõimeliste töökohtade ning ettevõtluse.

Meetmed:

Meetmeid viidi ellu läbi projektikonkursside ning partnerluskogu enda algatuste. Oluline roll, mille Partnerluskogu endale võttis, oli noorte endi poolt algatatud projektide („Noorte võimalused maal“) ja alustavade kogukondade („Valged laigud“) taotluste koondamine, mille puhul oldi PRIA-s ise taotlejad. Teiste Partnerluskogu projektide puhul oli tegemist algatustega, mis aitasid parandada ülemaakonnalist koostööd.

Partnerluskogule laekus eelmisel strateegiaperioodil 675 taotlust, mille esitasid 303 taotlejat. Laekunud taotlustest on Partnerluskogu kinnitanud 459 taotlust, millest neli taotlejat otsustas taotlust mitte PRIA-sse esitada. 455 taotlust on saanud PRIA-lt toetuse määramise otsuse kogusummas 3 133 895 eurot. Projektide abikõlblik maksumus kokku koos omaosalusega oli 4 278 580 eurot.

Kõige rohkem – 200 taotlust – kinnitati kogukonnameetmetes, mõnevõrra vähem noortemeetmes (132 taotlust) ning arvuliselt kõige vähem ettevõtlusmeetmes (123 taotlust). Toetussummasid arvesse võttes on järjestus järgmine: kõige enam on toetust määratud kogukonnameetmesse – 1 353 194 eurot, sellele järgnevad ettevõtlusmeede (1 226 037 eurot) ning noortemeede (554 664 eurot). Taotlejad jätsid PRIA poolt kinnitatud taotlused ellu viimata ja toetuse kasutamata 18 korral (4% määratud projektide arvust).

Tabel 3 Perioodi 2008–2014 meetmed

Aastad 2009-2010	Aastad 2010-2014
Meede 1 Valged laigud – arengutõuge passiivsetele kogukondadele	Meede 1 Kogukonnaalgatused ja koostöö Tegevus 1.1 Väärt elukeskkond – kogukonnaprojektide rakendamine
Meede 2 Väärt elukeskkond – kogukonnaalgatused elukeskkonna parandamiseks	Tegevus 1.2 Kogukonna hääl – kogukondadevahelise koostöö soodustamine
Meede 3 Külakukkur – kogukonnaettevõtluse arendamine	Tegevus 1.3 Piirkonna mainet ja atraktiivust tõstvate ning maakonnaüleste projektide rakendamine.
Meede 4 Noorte võimalused maal – tugisüsteem Valgamaa noortele	Meede 2 Noorte algatused ja koostöö Tegevus 2.1 Kogukonna noorteprojektide rakendamine
Meede 5 Noor Valgamaa – laste ja noorte tegevusvõimaluste arendamine	Tegevus 2.2 Noorte omaalgatuslike projektide algatamine

	Tegevus 2.3 Noorsootöövõrgustiku laiendamine, nõustamine ja koolitamine
Meede 6 Äripartnerlus – edu ettevõtluses läbi koostöö	Meede 3 Ettevõtete areng ja koostöö
Meede 7 Tugev tegija – investeringutoetused ettevõtetele	Tegevus 3.1 Tugev tegija – investeringu toetused ettevõtetele. Tegevus 3.2 Äripartnerlus – ettevõtetevahelise koostöö soodustamine Tegevus 3.3 Ettevõtlustugisüsteemi ja rahvusvahelise ühisturustusprojektide edendamine.
Meede 8 Organisatsiooni juhtimine ja areng	Meede 4 Organisatsiooni juhtimine ja areng

Perioodi 2008–2014 tulemused on toodud tabelis 4.

Tabel 4 Perioodi 2008–2014 tulemused

Eesmärk	Tulemus
1. Kohalike kogukondade paranenud koostöövõime ning suutlikkus parendada oma elukeskkonda	Valgamaal on 65 aktiivset külakogukonda, millest 51 on saanud projektitoetust Partnerluskogult. 57 projekti on viidud ellu mitme küla koostöös. 35 korral on projekt haaranud tegevustesse rohkem kui ühe valla elanikud. „Kogukonna häääl“ koolitusprogrammis osales 13 kogukonda. Meeme „Valged laigud“ projektides osales 14 korterelamut ja 3 külakogukonda.
2. Kvaliteetsem ja atraktiivsem elukeskkond ning paremini väärtustatud paikkonna eripära külades, alevikes, alevites ning väikelinnades	105 projekti on olnud suunatud elukeskkonna parandamisele. Need on projektid, mis on avaldavad mõju elukeskkonna välisilmele ning pakkunud juurde uusi tegevusvõimalusi välitingimustes.
3. Piirkonna atraktiivsuse tõus elu- ja ettevõtluse keskkonnana	117 projektiga on tekkinud kohalikel elanikel uus tegevusvõimalus nii sise- kui välitingimustes ja 12 Partnerluskogu projektiga pakuti ettevõtjatele tuge turundamisel, ideede arendamisel ning koostöö arendamisel.
4. Kohalike kogukondade vajadustele vastavate teenuste ühtlasem kättesaadavus	60 projektiga on toetatud kogukonnateenuse loomist või arendamist, mis kõik olid suunatud kohalikele elanikele.
5. Kolmanda sektori suutlikkuse tõus majandustegevuse arendamisel kogukonna ressursside baasil	60 projektiga on toetatud kogukonnateenuse loomist või arendamist.
6. Inimeste parem kaasatus arendustegevusse ning suurenenud osalus kohalikes otsustusprotsessides	4350 inimest oli kaasatud „Kogukonna häääl“ projektide tegevustesse.
7. Soodsamad tingimused ning mitmekesisemad võimalused noorte aktiivsuse, võimete, huvide ja ettevõtlikkuse arendamiseks	Rakendatud on 87 projekti, sh koostööprojekti, mille eesmärgiks oli noorte tegevusvõimaluste laiendamine. Projektide raames on tehtud investeringuid kogumahuks 280 382 eurot.
8. Hea koostöö noorsootöös	MTÜ Valgamaa Noorsootöökeskus TANKLA-sse kuulub 38 noortega tegelejat. Hea koostöö on noortega tegelevate organisatsioonide vahel: TANKLA, Valga Maavalitsus, Rajaleidja keskus, Eesti Punane Rist, Kaitseliit, Eesti Töötukassa.
9. Paranenud koostöö ettevõtjate vahel	Läbi toetatud projektide on võrgustikesse kaasatud 550 ettevõtjat.

10. Ettevõtjatele on tagatud süsteemne ligipääs informatsioonile ja nõuandele	Toetuse abiga on läbi viidud 46 koolituspäeva, kus osalesid 388 inimest.
11. Ettevõtlusaktiivsuse tõus koos investeeringumahtude suurenemisega Valgamaal	74 projektiga on ellu viidud investeeringuid kogumaksumusega 1 708 608 eurot.
12. Valgamaa mikro- (pereettevõtete) ja väikeettevõtete ning nende poolt pakutavate innovaatiliste toodete ja teenuste kasv	Investeeringutoetust on saanud 74 mikroettevõtet. 30 ettevõtet pakuvad tänu toetuse abile Valgamaal uuenduslikke tooteid ja teenuseid.
13. Partnerluskogu on tegevuspiirkonda ja selle konkurentsivõimet arendav tunnustatud organisatsioon	Partnerluskogu on organisatsioon, mis on arendanud oma tegevuspiirkonda alates 2002. aastast ning on tunnustatud koostööpartner teistele maakonna arendusega tegelevatele organisatsioonidele nagu Valga Maavalitsus, SA Valgamaa Arenguagentuur. Regulaarselt on osaletud maakondlikul arendusorganisatsioonide ümarlaua kohtumistel ning oldud partneriteks maakondlike projektide elluviimisel.

Perioodi 2008–2014 õppetunnid:

- strateegia ja selle meetmete eesmärgid peavad olema veelgi enam fokuseeritud, et oleks võimalik paremini hinnata strateegia tulemuslikkust ning taotlusvoorude konkurss oleks optimaalne;
- seiresüsteemi väga täpne planeerimine peab toimuma juba meetmete kavandamise faasis, et tagada vajaliku info kogumine jooksvalt;
- strateegia elluviimine tuleb planeerida selliselt, et suurem osa eelarvest rakendatakse strateegiaperioodi esimesel poolel eesmärgiga tagada toetuste õigeaegne kasutus.

1.6. Majanduslik elujõulisus

Käesoleva strateegia rakendamine rahastatakse peamiselt:

- Leaderi meetme vahenditest;
- Partnerluskogu liikmemaksudest;
- taotlejatepoolsest kaasfinantseeringust, mis võib mittetulundusühenduste puhul olla ka vabatahtlik töö;
- osa tegevuste puhul ka osalusmaksudest;
- teiste fondide vahenditest.

Võimalike lisafinantseerimisallikatena võib arvestada Kodanikuühiskonna Sihtkapitali, piiriülest koostööprogrammi EST-LAT, Euroopa Noorte programmi, Norra Vabauhenduste Fondi, Šveitsi Vabauhenduste Fondi jt.

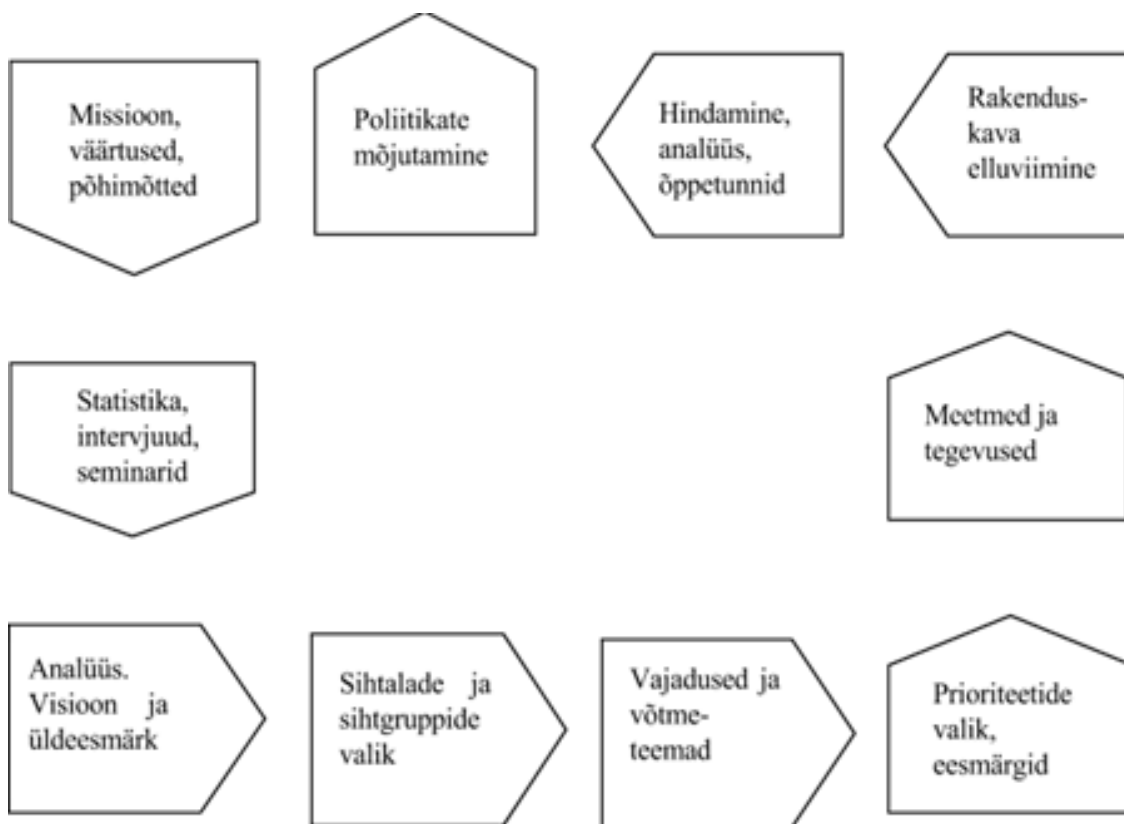
Partnerluskogu **liikmemaksude** määramisel on silmas peetud liikmete erinevat suutlikkust rahaliselt panustada. Kõige suurem koormus liikmetest lasub omavalitsustel, kelle liikmemaksud on põhikirjaliselt sõltuvuses omavalitsuses elavate inimeste arvuga. Üldkoosoleku otsusega on era- ja mittetulundussektori liikmete aastamaks 2015. aastal 15 eurot.

Vajadusel kaasab Partnerluskogu strateegia elluviimiseks lisaressursse käibevahendite näol. Laenudega seotud kulud tasutakse liikmemaksude arvel. Partnerluskogul on varasem kogemus laenu võtmisel ja tagasimaksmisel.

1.7. Strateegia koostamise protsess

Valgamaa Partnerluskogu strateegiaprotsess toetub osalusplaneerimise metoodikale, mida iseloomustab erinevate huvigruppide ja kogukondade suur kaasatus strateegia kujunemise ja elluviimise igasse etappi. Protsessi ülesehitust peegeldab joonisel 1 toodud skeem.

Joonis 1 Strateegia protsess



Käesolev dokument on Partnerluskogu uus strateegia, mille tegevused on loogiline jätk strateegias „Elujõuline Valgamaa“ 2006–2014 elluviidule.

2010. aastal viis Eesti Maaülikooli majandus- ja sotsiaalinstituut läbi Partnerluskogu strateegia vahehindamise. Toimus Ernst & Young Baltic AS poolt kohalike tegevusgruppide hindamine Leaderi meetme raames antava projektitoetuse menetlemisel. Sügisel 2013 toimus Leaderi meetme vahehindamine, selle teostas OÜ Cumulus Consulting konsortsiumis Tallinna Ülikooli Eesti Tuleviku-uuringute Instituudi, OÜ Consultare ja OÜ Nutifikaatoriga. Tehtud soovitude ja märkustega on arvestatud käesoleva strateegia koostamisel.

Strateegia väljatöötamine toimus perioodil jaanuar 2014 –aprill 2015. Töös osales aktiivselt üle 150 inimese: Partnerluskogu liikmed, kohalike omavalituste töötajad, ettevõtjad, vabaihenduste liikmed, Valgamaa arendusorganisatsioonide esindajad. Käesoleva strateegia koostamisel on arvesse võetud ka Partnerluskogu igapäevatoos kogutud andmeid, nt projektide seireandmeid, piirkonna vajaduste kaardistamise seminare jms. Käesoleva strateegia meetmed kujundati töörühmades.

Partnerluskogu on läbi viinud strateegiaseminarid 12 omavalitsuses tegevuspiirkonna arenguvajaduste väljaselgitamiseks. Kokku osales strateegiaseminaridel 131 inimest. Strateegia ettevalmistamise käigus viidi läbi 2-päevane seminar Partnerluskogu liikmetega tegevuspiirkonna tugevuste-nõrkuste ning ohtude-võimaluste kaardistamiseks ja meetmete kavandamiseks. Seminaril osales 28 inimest. Jaanuaris 2014 viidi läbi veebiküsitluse strateegia

eelisvaldkondade väljaselgitamiseks ning meetmete planeerimiseks. Küsitlusele vastas 102 inimest.

Meetmete hindamiskriteeriumite väljatöötamiseks viidi märtsis 2014 läbi seminar, kuhu kutsuti nii Partnerluskogu liikmeid kui ka laiemat avalikkust läbi võrgustike ja koostööpartnerite. Lisaks hindamiskriteeriumitele toimus ka kaasamise planeerimine strateegia elluviimisesse ning uuendamisesse.

2014. a augustis moodustati 4-liikmeline seirekomisjon, mille ülesandeks on vaadata läbi strateegia elluviimise tulemused ja edusammud strateegia eesmärkide saavutamisel ning analüüsida asjaolusid, mis mõjutavad strateegia täitmist. Seirenäitajate valiku ning hindamise korraldamiseks kaasati välisekspertina Ander Ojandu. Perioodil jaanuar–märts 2015 toimusid töörühmad strateegia seire korraldamiseks ning töökorra väljatöötamiseks.

Strateegia väljatöötamise vahekokkuvõtteid tutvustati tegevuse käigus Partnerluskogu liikmetele ja juhatusele ning Valgamaa arendusorganisatsioonidele esindajatele. Strateegia toetusmeetmete tutvustamiseks viidi kõigis omavalitsustes läbi strateegiaseminarid (märts–aprill 2015), kus osales kokku 72 inimest. Strateegiaseminaridelt sai Partnerluskogu ettepanekuid strateegia täiendamiseks.

Strateegia kavandamise käigus toimus seminar teiste Lõuna-Eesti Leaderi tegevusgruppide esindajatega koostöövõimaluste ja -valdkondade kavandamiseks (kokku osales 26 inimest neljast Kagu-Eesti tegevusgrupist).

Strateegia koostamisel arvestati teiste juba varem valminud või kavandatavate dokumentidega: Eesti Maaelu Arengukava 2014–2020, konkurentsivõime kava „Eesti 2020“, arengustrateegia „Valgamaa 2020“ jt. Strateegia on suunatud koostöö ja partnerluse kaudu arendustegevuse elluviimisele piirkondlikul tasemel. Toetust strateegia elluviimiseks taotletakse Eesti maaelu arengukava 2014–2020 Leaderi meetme raames.

2. Sotsiaalmajanduslik iseloomustus

2.1. Asukoht

Paiknemine ja territoorium: tegevuspiirkond paikneb Valga maakonnas Lõuna-Eestis (ka Kagu-Eestis) Läti piiri ääres. Piirkonna omavalitsuste keskused asuvad Tallinnast 191–253 kilomeetri kaugusel ehk 2,5–4 tunni autosõidu kaugusel. Tegevuspiirkond on Tallinnast üks kaugemal asuvaid maakondi. Piirkonna ääremaaalisust leevendavad veidi head ühendused nii raud- kui ka maanteed pidi Tartu ja Riiaga ning Valga-Valka regiooni majanduse võimalik integreerumine. Partnerluskogu omavalitsuste territooriumi hõlmab 1419,52 km² (vt ka lisa 2), sealhulgas 8 valda. Valdade koosseisus on 114 küla, 1 vallasisene linn ja 5 alevikku.

Tegevuspiirkond on Eesti keskmisest oluliselt hõredama asustustihedusega: kõik vallad jäävad alla Eesti valdade keskmisele asustustihedusele (30,04 elanikku km² kohta 2013. a³). Kõige hõredamalt on asustatud Taheva (3,7 in/km²), Karula (3,99 in/km²) ja Õru vallad (4,37 in/km²).

Tegevuspiirkonna lõunapiirkonnas (Valga linna lähiümbrus) domineerib peamiselt tööstus ja transport, tegevuspiirkonna põhjaosas (Otepää) annab tooni aga turism. Tegevuspiirkond on suuresti tänu Otepäele väga oluline Eesti sisemaa turismipiirkond. Tegevuspiirkonna keskosa on peamiselt põllumajanduslikus kasutuses (allikas: Eesti regioonide majandusstruktuuri muutuste prognoos 2009).

Tõmbekeskuste-põhise haldusreformi kohaselt asub tegevuspiirkonnas Valgamaa üks tõmbekeskusi – Otepää. Otepää linn on tuntud nii välis- kui ka siseturistide hulgas kui spordi- ja turismikeskus kahe turismihooaja – talve ja suvega. Otepää vallas asub enamus Valgamaa majutusettevõtetest. Majutusteenuse nõudlus ületab kõrghooajal pakkumise, kuid madalhooajal on majutusteenuseid pakkuvate ettevõtete käibed väiksed ning toimetulemine komplitseeritud (allikas: Otepää valla arengukava 2011–2020). Potentsiaal teiste turismiteenuste väljaarendamiseks, nt pereturismile suunatud tegevused või loodusturism, on väga suur. Koostöövõimalused turismi arendamisel teiste naaberomavalitsustega (nt Palupera, Sangaste) on hetkel vähesel määral ära kasutatud. Otepääl ja selle lähiümbruses toimuvate ürituste korraldamisel on võimalus selgemalt esile tuua seost Valgamaaga ja toetada seeläbi Valgamaa positiivse kuvandi kasvu. Taheva, Karula, Õru ja Tõlliste tõmbekeskuseks on Valga, vähesel määral Karula valla jaoks ka Antsla.

Looduskeskkond: tegevuspiirkond on metsarikas ning heade looduslike turismieeldustega (künklikud maastikud, jõed-järved). Metsal on lisaks puidu varumisele oluline roll turismis ja puhkemajanduses. Otepää kõrgustikul on head talispordi ja turismi eeldused. Tegevuspiirkonna lõunaosas on Hargla nõgu – kõrgustikevaheline tasane ala. Tegevuspiirkonda jäävad kolm suurt looduskaitseobjekti: Otepää looduspark, Karula rahvuspark ning Koiva-Mustjõe maastikukaitseala.

Piirkond on väga järvederohke. Eriti rohkesti on järvi Otepää kõrgustikul ja piirkonna kaguosas Karula kuplistiku alal. Pindalaga üle 100 ha on Pühajärv (286 ha) ja Aheru järv (234 ha), enamus järvi on aga alla 10 ha pindalaga väikejärved. Suurem osa järvi on madalad, alla 10 m sügavused. Avalikus kasutuses on ka üle 10 paisjärve. Jõgedest on suuremad Mustjõgi, Väike-Emajõgi, Koiva ja Elva jõgi (allikas: Valga maakonna planeering 1998).

Piirkonnas leiduvateks maavaradeks on savi, liiv, kruus, sapropeel, rauaooker, turvas ning põhjavesi. Maavarad ei oma olulist majanduslikku tähtsust ja on ettevõtluses pigem

³ Allikas: Statistikaamet (seisuga 01.01.2013)

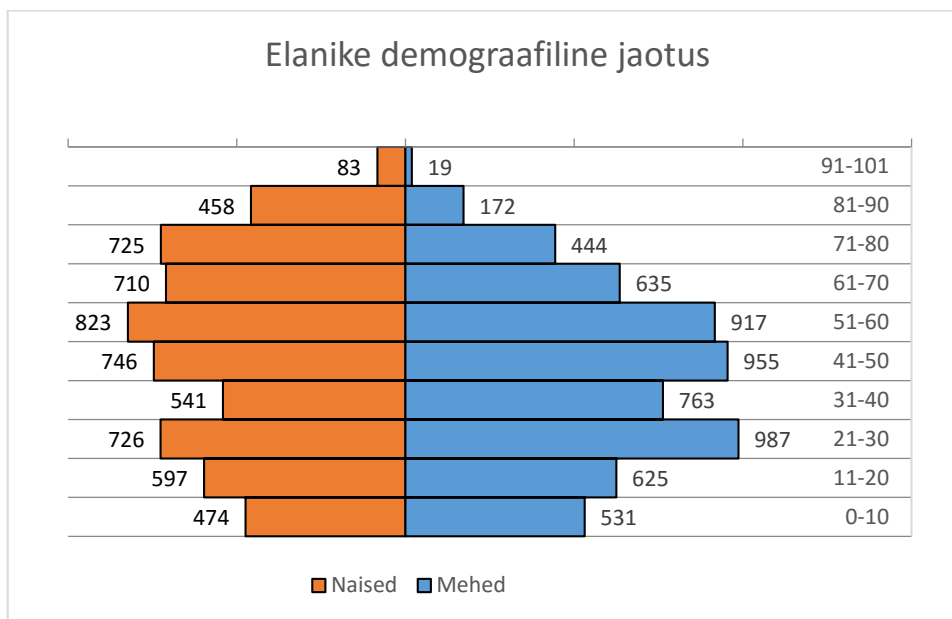
alakasutatud. Viljakaimad mullad paiknevad tegevuspiirkonna lääneosas (Sangaste, Hellenurme, Puka ümbruses).

Pärandkultuuris põimuvad materiaalne ja vaimne üheks tervikuks. Selle kultuurinähtuse moodustavad nii minevikust pärit ehised ja rajatised oma asukohaga maastikul kui ka teadmised neist kultuuripaikadest koos rahvapärimusega (allikas: Valgamaa pärandkultuurist, 2010). Tegevuspiirkonnas on arvukalt arhitektuuri-, muinsuskaitse- ja kultuurimälestisi, mis ettevõtluses on seni alakasutatud. Mälestiste poolest rikkamad piirkonnad on Kuigatsi-Puka, Otepää, Lüllemäe, Hargla. Mälestistest tuntumad on Otepää linnus, Kaagjärve mõisa tööstuskompleks, Koorküla Valgjärve vaiehitis ning Sangaste loss. Kirikuhoonetest on märkimisväärsed Hargla, Otepää, Laatre, Sangaste kirikud ning Karula kirikuvaremed (allikas: Valga maakonna planeering 1998).

2.2. Rahvastik

Elanike arv: elanike arvu poolest on 11 931 elanikuga Valgamaa Partnerluskogu Leaderi tegevuspiirkondade seas pigem väikene. Demograafiline olukord on soodsam suuremate keskuste (nt Otepää) vahetus läheduses ning halvem piirkonna ääremail. Tegevuspiirkonna suurimad omavalitsused on 2015. a Otepää vald (4019 elanikku) ning Tõlliste vald (1656), väikseimad Õru (467) ja Taheva (753) vald (allikas: Rahvastikuregister 01.01.2015, Valga Maavalitsus). Elanike demograafiline jaotus on toodud joonisel 2.

Joonis 2 Elanike demograafiline jaotus tegevuspiirkonnas

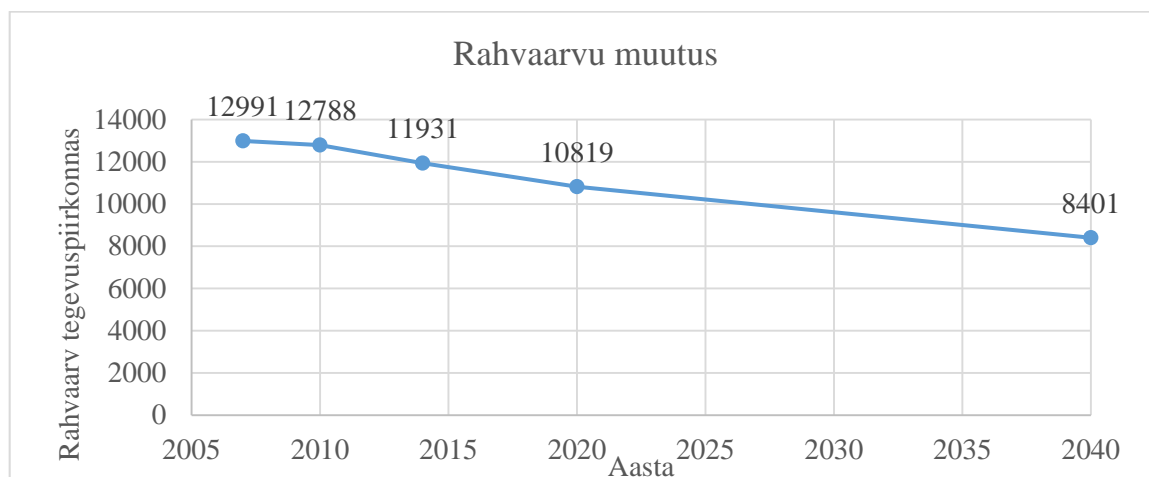


Allikas: Rahvastikuregister 01.01.2015, Valga Maavalitsus

Maakonnas tervikuna on 2010. aastaga (20 356) maakonna elanike arv (ilma Valga linnata) kahanenud 1929 inimese võrra (9%). Tegevuspiirkonnas ei ole elanike arv suurenenud üheski omavalitsuses. Selle peamisteks põhjustajateks on negatiivne iive ja väljaränne piirkonnast. Loomulik iive on kõikides omavalitsustes, v.a. Palupera vallas, negatiivne. Palupera valla loomulik iive oli 2014. a. alguse seisuga 0 (allikas: Rahvastikuregister, Valga Maavalitsus).

Elanike arvu vähenemist tegevuspiirkonnas kirjeldab joonis 3.

Joonis 3 Rahvaarv tegevuspiirkonnas



Allikas: Rahvastikuregister; Statistikaamet (prognoositav rahvaarv 2020 ja 2040)

Prognoositava rahvaarvu leidmisel on arvestatud Statistikaameti prognoosi Valga maakonna kohta ning arvutatud tegevuspiirkonna rahvastik arvestatuna osakaalu maakonna rahvastikus 2015. a. seisuga.

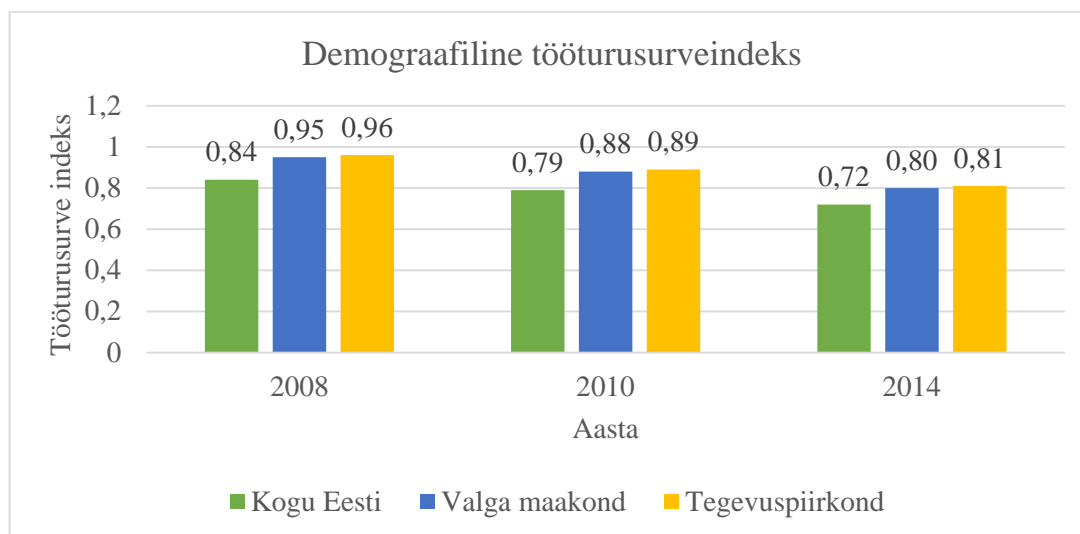
0–30-aastaste noorte (vastavalt Euroopa Komisjoni määratlusele käsitletakse noortena kuni 30-aastaseid (kaasa arvatud)) osakaal tegevuspiirkonna rahvastikust on 34% (Eesti keskmine on 36%) (allikas: Statistikaamet seisuga 01.01.2014). Omavalitsuste lõikes noorte osakaal pisut erineb: tegevuspiirkonna keskmisest madalam on noorte osatähtsus Taheva (29%) ja Tõlliste valdades (33%), keskmisest pisut kõrgem Otepää, Palupera ja Puka valdades (kõigis 36%). Noorte osakaal tegevuspiirkonna rahvastikus on seega võrreldav Eesti keskmisega.

Tööealise elanikkonna (15–74-aastased) osakaal on tegevuspiirkonnas 76%, mis analoogne Eesti keskmisega (75%) (allikas: Statistikaamet). Tegevuspiirkonna keskmisest pisut madalama tööealise elanikkonna osakaaluga on Otepää, Palupera ja Öru vallad (75%), keskmisest kõrgema tööealise elanikkonna osakaaluga on Taheva ja Tõlliste vallad (78%).

Tegevuspiirkonda iseloomustab Eesti keskmisega võrreldes madalam sündivus, suurem pensionieas olevate inimeste osakaal ning sellest tulenev kõrgem ülalpeetavate määr. See tingib suurema surve töötavatele inimestele, et tagada teiste elanikkonnagruppide (lapsed, pensionärid) heaolu ja sotsiaalsed kulud.

Tööturusurve indeksi kohaselt, mis iseloomustab tööturule sisenejate ja sealt lahkujate suhet järgmise 10 aasta lõikes, on kogu Eestis ja ka tegevuspiirkonna kõikides omavalitsustes oodata tööjõupuuduse tekkimise võimalust: järgnevate aastate jooksul lahkub tööturult rohkem inimesi kui juurde tuleb. Eesti keskmine näitaja on 0,72 (vt ka joonist 4), Lõuna-Eesti keskmine on 0,82. Partnerluskogu tegevuspiirkonnas on tööturusurve on keskmiselt 0,82: suurem on tööturusurve Taheva (0,69), Tõlliste (0,70), Palupera (0,73) ja Öru (0,77) valdades. Lõuna-Eesti keskmisega võrreldes on pisut parem olukord Puka (0,90) ja Sangaste (1,11) valdades. Karula vallas on vastav näitaja 0,82 (allikas: Statistikaamet).

Joonis 4 Demograafiline tööturusurveindeks



Allikas: Statistikaamet

Töötus: töötute arv võrreldes 2010. aastaga on küll oluliselt vähenenud, kuid töötuse määr Valga maakonnas on Ida-Virumaa järel Eesti kõrgem – 8,9% (seisuga 31.01.2015; allikas: Eesti Töötukassa). 2015. aasta alguses oli tegevuspiirkonnas töötuid kokku 302. Töötute arv on suurem Otepää vallas (56 inimest), väikseim Palupera vallas (18) ja Öru vallas (25) (allikas: Eesti Töötukassa). Eestis tervikuna esineb strukturealne tööpuudus, mistõttu on tööturusurvele vaatamata raske leida meelepärast tööd. Seda olukorda aitab mõnevõrra leevendada ettevõtluse kaudu endale ja oma perele töökohtade loomine.

Sissetulekud: 2014. aasta alguse seisuga oli tegevuspiirkonna palgatöötaja keskmine brutotulu kuus 760 eurot, mis on pisut kõrgem kui Valgamaa keskmine (729 eurot). Siiski jääb keskmine brutokuupalk oluliselt alla Eesti keskmisele (949 eurot). Tegevuspiirkonna keskmine brutotulu moodustas seega 80% Eesti keskmisest ja oli Eesti maakondadest üks madalamaid (allikas: Statistikaamet). Maksu- ja Tolliameti maksulaekumise põhjal arvatud keskmine palk on statistilisest madalam, Eesti keskmine vastavalt 605 eurot ning Valgamaa keskmine 558 eurot (2012. a väljamaksete põhjal). Madalam on keskmine palk vaid Ida-Virumaal (allikas: Valgamaa maakonna majandus maksude keeles, Maksu- ja Tolliamet). Tegevuspiirkonnasiseselt on erinevused suhteliselt väikesed, teistest pisut madalam keskmine brutokuutasu on Öru, Karula ja Tõlliste vallas.

FIE keskmine deklareeritud 2011. aasta ettevõtlustulem (ettevõtlustulu, millest on maha arvatud kulud) oli Valga maakonnas 2187 eurot, mis on Eesti keskmisest 11% madalam (2440 eurot) (allikas: Valgamaa maakonna majandus maksude keeles, Maksu- ja Tolliamet).

Nagu statistikast näha, iseloomustab tegevuspiirkonda Eesti keskmisega võrreldes madalam sissetulekute tase, mis soodustab nii väljarännet kui ka töötamist väljaspool kodumaakonda. Viimane on tegevuspiirkonna ja Valga maakonna oluline probleem: Maksu- ja Tolliameti andmetel töötab ainult 50% Valga maakonna kõikidest palgatulu saajatest Valgamaal registreeritud ettevõtetes (allikas: Valgamaa maakonna majandus maksude keeles, Maksu- ja Tolliamet). See tähendab seda, et pooled maakonna palgatulu saajatest töötavad väljaspool kodumaakonda. Arvestuslikult saaksid mujal töötajad tõsta maakonna tulu 14% (allikas: Valgamaa maakonna majandus maksude keeles, Maksu- ja Tolliamet).

Eesti elanike seas tehtud uuring välismaal töötamise hoiakute suhtes näitab, et peamine motivaator välismaale tööleminekuks on paremad palgatingimused (75% vastajatest; n=999). Kõik ülejäänud tingimused (uute kogemuste hankimine, erialane väljakutse jt) on oluliselt väiksemad motivaatorid. Peamisi takistusi, miks välismaale mitte tööle minna, on eemalolek kodust ja perest (51% vastanutest). Otsust mõjutab ka vähene keeleoskus (18%) ja algkapitali puudus (15%) (allikas: Eesti elanike huvi välismaal töötamise kohta, 2012). Sellest järeldab, et paremate palgatingimuste korral eelistaksid inimesed kindlasti töötada pigem kodus. Partnerluskogu saab mõjutada olukorda mikro- ja väikeettevõtluse toetamise kaudu, et tõsta ettevõtete konkurentsivõimet ja tootlikkust ning soodustada tasuvate töökohtade loomist. Suur abi on ka ühisturustuse toetamisest.

Ränne: viimasel kümnendil on väljaränne ületanud sisserände, mis on üks olulisi rahvaarvu mõjutajaid. Peamistelt lahkutakse teistesse maakondadesse (allikas: Eesti Pank). Viimastel aastatel on tegevuspiirkonna tulnud uusi peresid liikumise „Maale elama“ raames, mis on stabiliseerinud rändesaldot: negatiivse rändesaldoga (lahkunud on rohkem inimesi kui sisse tulnud) on 2014. a. alguse seisuga neli tegevuspiirkonna omavalitsust, ülejäänud neljas omavalitsuses on rändesaldo positiivne (allikas: Statistikaamet). Kogu tegevuspiirkonna rändesaldo on 2014. a. alguse andmetel siiski ainult +9 inimest, mida on piirkonna elujõulisuse tagamiseks liiga vähe.

Käesoleva strateegia ülesandeks on pakkuda lahendusi, kuidas tõsta tegevuspiirkonna elu- ja ettevõtluskeskkonna väärtust ning stabiliseerida tööealise elanikkonna arvu nii väljarände kui ka töötururinde indeksi mõttes. Selleks on vaja lähendada töötajate keskmist sissetulekut Eesti keskmisele toetades tootlikkuse kasvu, soodustada uute ettevõtete loomist ning toodete/teenuste pakkumist, mis baseeruvad piirkonna ressurssidel (nt loodusturism, mahetootmine, kogukonnapõhised teenused jm). Sellist arengut toetab ettevõtlikkuse levik ning koostöö ettevõtjate ja aktiivsete kodanikeühenduste vahel. Samaaegselt on vaja tugevdada elukeskkonna väärtusi, mis aitaksid tõsta elukeskkonna atraktiivsust nii tegevuspiirkonna elanike endi kui ka sisserändajate hulga ja luua seeläbi kasvukeskkonda ka ettevõtluse arengule.

2.3. Majandus ja ettevõtlus

Töökohad, tööjõud: piirkonna tööturu olukord (kõrge töötuse määr, madal keskmine brutotulu kuus, madala haridustasemega tööjõu suurem osakaal, sobivate oskustega motiveeritud vaba tööjõu vähesus, tööjõu tootlikkus, keskmisest madalam ettevõtlusaktiivsus) ei soosi siin ettevõtluse arengut ega töökohtade teket.

Peamised majandusharud: tegevuspiirkonna peamisteks majandusharudeks on metsa- ja puidutööstus (sh mööblitööstus), põllumajandus, toiduainetööstus, hulgi- ja jaekaubandus, majutus ja turism.

Ettevõtete arv tegevuspiirkonnas on viimastel aastatel tõusnud vähe (874-lt 2010. a 909-ni 2013. a⁴). 96% tegevuspiirkonna äriühingutest on mikroettevõtted (alla 10 töötajaga). Väikeettevõtteid (10–50 töötajat) on 3%. Keskmise suurusega (50–250 töötajat) ettevõtteid on tegevuspiirkonnas mõned üksikud, suuri ettevõtteid (üle 250 töötaja) tegevuspiirkonnas ei ole (allikas: Statistikaamet).

⁴ Statistilisse profiili kuuluvad ettevõtted (äriühingud ja füüsilisest isikust ettevõtjad) (allikas: Statistikaamet)

Brutotulu saajate kuukeskmise arv tegevuspiirkonnas on 4106 inimest⁵. Võrreldes 2010. aastaga on brutotulu saajate arv tõusnud 5%, seda eelkõige töötuse vähenemise arvel.

Tööjõu haridustasemelt jääb tegevuspiirkond ja Valga maakond tervikuna Eesti keskmistele näitajatel oluliselt alla: ligi ¼ (24%) maakonna tööealisest elanikkonnast (15–74-aastased) on esimese taseme haridusega (põhiharidus või kutseharidus põhihariduseta noortele) (Eesti keskmine – 17%) (allikas: Statistikaamet). Tegevuspiirkonnas võib majanduslik aktiivsus veelgi langeda, kui siit lahkuvad või ei tule peale õpinguid piirkonda tagasi (noored) haritud tööealised inimesed ning nende pered. Tõmbekeskustest kaugemates valdades, kus elanike arv väheneb, on järjest raskem säilitada või luua uusi ettevõtteid, kuna kvalifitseeritud tööjõudu napib.

Hõive majandussektorites: maakonnas oli 2014. aasta seisuga 8% töötajatest hõivatud põllu- ja metsamajanduses. 2010. aastaga võrreldes on see jäänud samaks. Sekundaarsektoris (töötlev tööstus, ehitus, elektrienergia jm) oli hõivatud 39% töötajatest. Selle sektori osatähtsus on viimastel aastatel olnud kõikuv: 2010 – 30%, 2012 – 43%, 2013 – 40%. Teenindussektoris töötas rohkem kui pooled töötajatest – 53% töötajatest (2010. a – 62%) (allikas: Statistikaamet).

Üldine ettevõtlusaktiivsus piirkonnas on Eestis keskmisest madalam: Eestis on ettevõtteid 1000 elaniku kohta keskmiselt 82, tegevuspiirkonnas keskmiselt 74. Ettevõtlusaktiivsus on tegevuspiirkonnas väga erinev, erinedes kõige aktiivsema (Karula) ja mitteaktiivsema (Õru) piirkonna vahel kaks korda: Karulas on ettevõtteid 1000 elaniku kohta 98, Õrus aga 46. Ainult mõnes üksikuks tegevuspiirkonna omavalitsuses on ettevõtlustihedus suurem kui Eestis keskmiselt, enamustes jääb sellele siiski alla.

Piirkonna ettevõtlust iseloomustab madal **tööjõu tootlikkus** ehk lisandväärtus töötaja kohta: Valga maakonna tööjõu tootlikkus on oluliselt madalam kui Eestis keskmiselt (Eesti keskmine – 27 100 eurot; Valga maakonna keskmine – 21 400 eurot) (allikas: Statistikaamet, 2013). Kuna paljudel piirkonna ettevõtetel on kasutusel vananev põhivara, mõjutab see omakorda tootlikkust ning loodavat lisandväärtust.

Tegevuspiirkonna looduskeskkond loob soodsa pinnase erinevate turismivormide arenguks. Kõige kiiremini arenevaks ja tuntumaks turismiapiirkonnaks on Otepää ja Pühajärve ümbrus, millega konkureerivad Sangaste vallas asuvad turismiobjektid ja -ettevõtted. Valga maakonnas on nii majutuskohti kui ka majutatuid Lõuna-Eesti maakondadest kõige rohkem (v.a Tartu maakond koos Tartu linnaga). Maakonna majutuskohti iseloomustab pigem väiksus – väike voodikohtade arv majutusettevõtte kohta. Valgamaa majutuskohti iseloomustab ka madal voodikohtade täituvus (keskmiselt 19%), mis on oluliselt madalam kui nt Põlva maakonnas (27%) (allikas: Statistikaamet; 2013).

Siseturistide arv 2014. aasta kohta kokku oli Valga maakonnas 61 251 inimest (siseturistid, kes veetsid vähemalt ühe öö majutusasutuses). Võrreldes 2013. aastaga on siseturistide arv Valga maakonnas 2014. aastal vähenenud ligikaudu 5%, samuti on mõnevõrra vähenenud välituristide arv – 3% (allikas: Statistikaamet).

Kokkuvõtvalt saab öelda, et tegevuspiirkonna mikroettevõtted vajavad tuge nii teadmiste ja nõuande osas ettevõtlusega alustamisel kui ka toetusi ettevõtte arenguhüppeks ja tootlikkuse kasvuks. Tegevuspiirkonna ettevõtjad, eriti pere- ja elustiiliettevõtted, vajavad abi toetuste

⁵ **Brutotulu saajad** – Maksu- ja Tolliameti tulu- ja sotsiaalmaksu, kohustusliku kogumispensioni makse ja töötuskindlustusmakse deklaratsiooni (TSD) vormil näidatud sotsiaalmaksuga maksustatava rahalise tasu, stipendiumi, toetuse, pensioni jm tasu saajate kuukeskmise arv (allikas: Statistikaamet; 31.12.2013 seisuga)

hankimisel. Kvaliteetse tööjõu tegevuspiirkonnas hoidmiseks peavad ettevõtted pakkuma paremaid palgatingimusi, mis on võimalik vaid siis, kui suureneb ettevõtete efektiivsus ning konkurentsivõime. Leaderi meetmega saab toetada nii investeeringuid kui ka turundustegevust, et piirkonna mikroettevõtete areng oleks jätkusuutlikum.

2.4. Tehniline infrastruktuur

Perioodil 2007–2013 on tegevuspiirkonna omavalitsused, asutused ja organisatsioonid teinud olulisi investeeringuid Euroopa Liidu struktuurvahendite toel eelkõige tehnilisse ja sotsiaalsesse infrastruktuuri. Üldiselt on elukeskkond tegevuspiirkonnas tuntavalt paranenud (vesi, kanalisatsioon, sportimispaigad, külakeskused ja noortetoad, heakord jmt).

Teed: Valga-Tartu-Jõhvi-Narva transpordikoridori arendamine on üks transpordisuundadest Eestis, milles nähakse rahvusvahelist perspektiivi. Selle kandvaks teljeks on Via Hanseatica transpordikoridor. Via Hanseatica on transpordikoridori nr 1 (Via Baltica-Helsinki-Tallinn-Riia-Kaunas-Varssavi) kõrvalharu (nr 1A) ametlik nimetus, mis tulevikus peaks paiknema ida-lääne suunas ja ühendama omavahel Põhja-Saksamaa alad Loode-Venemaa aladega. Trass kulgeb suunal Lübeck-Gdansk-Kaliningrad-Riia ning jätkub suunal Riia-Tartu-Narva-Peterburi (allikas: Via Hanseatica arenguvööndi arengustrateegia Eestis, 2009). Via Hanseatica Eesti arendustegevuse üldiseks eesmärgiks on trassiäärsete piirkondade jätkusuutlik sotsiaalmajanduslik areng ja regioonide konkurentsivõime kasv. Selle tagamise ühe eeldusena nähakse Valga-Tartu-Jõhvi-Narva maantee väljaarendamist atraktiivseks transpordi- ja arengukoridoriks (allikas: Via Hanseatica arenguvööndi arengustrateegia Eestis, 2009).

Tegevuspiirkonna osas on Via Hanseatica mõjutsooni arvatud omavalitsused, mida läbib Jõhvi-Tartu-Valga (Tõlliste, Öru ja Puka vallad) ning tähtsamate kõrvalmarsruutidena teed Valga-Sangaste-Otepää-Tartu (Sangaste, Otepää ja Palupere vallad). Via Hanseatica mõjuala teemaplaneeringu kohaselt eristatakse Valgamaal Taheva-Karula loodusturismi piirkonda (Taheva ja Karula vallad) ja Otepää intensiivse puhkuse piirkonda (Sangaste, Otepää, Puka ja Palupera valla territoorium). Öru ja Tõlliste vallad kuuluvad Valga linna mõjualasse (allikas: Via Hanseatica arenguvööndi arengustrateegia Eestis, 2009). Eelnevast nähtub, et kogu tegevuspiirkonna territoorium kuulub Via Hanseatica mõjualasse.

Jõhvi-Tartu-Valga maantee on heas korras, trassil toimib regulaarne riigisisene ja rahvusvaheline bussiliiklus. Rahvusvahelised bussiliinid on Tartu-Valga-Riia ning Riia-Tartu-Peterburi.

Piirkonna teedevõrk on suhteliselt tihe. Kõrvalisemate alade elanikel on liiklemisvõimalused siiski kohati raskemad. Probleemiks on tolmuva kattega teede vähesus: tolmuva kattega teid on ligikaudu viiendik, ülejäänud on katteta teed. See mõjutab turismi arengut piirkonnas. Põhimaanteed ja kohalike tähtsusega tolmuva kattega teede olukord on aasta-aastalt siiski paranenud. Kruusateede seis on pigem halvenenud.

Transport: Tegevuspiirkonna ühistranspordivõrgu moodustavad busside maakonnaliinid, vallaliinid, kaugliinid ja rahvusvahelised liinid ning rongiliiklus (allikas: Valga maakonna ühistranspordiuuring, Regio 2011). Ühistranspordi olukord bussiliikluses osas on rahuldav vaid Valga-Otepää suunal. Mujal on ühistranspordi ühendus pigem halb ning elanikud sõltuvad suurel määral isiklikust transpordivahendist, mis seab peredele täiendava rahalise koorma (allikas: Valga maakonna ühistranspordiuuring, Regio 2011).

Rongiliiklus: tegevuspiirkonda läbib raudteeliin suunal Tartu-Valga. Aastatel 2008–2009 toimus Tartu-Valga raudteelõigu suuremahuline rekonstrueerimine. Reisirongiliiklust teenindab Eesti Liinirongid AS (Elron). Rahvusvahelist reisirongiliiklust hetkel ei toimu, küll aga on võimalik Valgas ümber istuda Riiga suunduvale rongile, kusjuures ooteaeg jääb alla 10 minuti. Võru suunal hetkel reisirongiliiklust ei toimi. Läbi tegevuspiirkonna toimub ka kaubavedu liinil Tartu-Valga ja sealt edasi Lätti-Leetu. Rail Baltic trass hetkeseisuga tegevuspiirkonda läbima ei hakka.

Elamumajandus: 2008. aastal läbi viidud tegevuspiirkonna kortermajade kaardistuse kohaselt on endistes suurmajandi keskustes asuvad korruselamud valdavas osas probleemsed. Põhilised probleemid on seotud majade ja sinna juurde kuuluvate elektri ja veesüsteemide amortiseerumisega ning majade ümbruse heakorraga (päevavalguslambid jmt). Tehniliselt vananenud korruselamute puhul mõjutavad kõrged kommunaalkulud otseselt elanike sissetulekut. Investeeringute tegemine eeldab ühistu olemasolu, kuid ka selleni pole paljudes kohtades endiselt jõutud. Alates 2018. aastast on korteriühistu moodustamine kohustuslik.

Telekommunikatsioonivahendid ja nende kasutamine on muutunud tegevuspiirkonna elanikele oluliselt kättesaadavamaks, kuid interneti püsiühendus on siiski piirkonniti väga ebahühtlane ja siini ebapiisav IKT-tehnoloogiatel põhinevate toodete/teenuste arendamiseks.

Valdavalt on tegevuspiirkonnas interneti püsiühenduse pakkujaks Elion Ettevõtted AS, mis on aastate jooksul asulatesse rajanud ja rekonstrueerinud lokaalvõrgud ning nende sidumiseks magistraalvõrgud. Lokaalvõrgud põhinevad valdavalt vaskpaarikaablitel, mis tänase tehnoloogiaga võimaldab asulate võrgusõlmede lähipiirkondades pakkuda internetiühendust kiirusega kuni 40 Mbit/s alla- ja kuni 10 Mbit/s üleslaadimist. Magistraalvõrgud on enamasti rajatud fiiberoptilisi ühenduskaableid kasutades. Linnades on viimastel aastatel suuremaid äriettevõtteid ning korrusmaju hakatud samuti lahendada fiiberoptiliste kaablitega, mis võimaldab kasutajaile 100 Mbit/s ja kiiremaid internetiühendusi ning on tulevikukindlad mitmekümneks aastaks.

Viimase kolme aasta jooksul on Eesti riigi eestvedamisel rajatud turutõrkepiirkondadesse kiire andmeside võimaldamiseks EL toetusega fiiberoptilisi magistraalkaableid EstWin projekti eesmärke silmas pidades. EstWin võrk (<http://elasa.ee/index.php?page=64>) rajatakse eelkõige hajaasustuse piirkondadesse, kuhu eraettevõtetest operaatorid marginaalse kliendinõudluse tõttu suuri investeeringuid teha ei saa. EstWin fiiberoptiline võrk rajatakse erinevate internetiteenust pakkuvate operaatorite kohalikesse võrgusõlmedesse (sh mobiilimastidesse). Need EL toel rajatud kaablid kuuluvad Eesti Lairiba Arendamise Sihtasutusele (ELASA), kellelt teenust pakuvad operaatorid saavad vajalikku ressursi rentida. Sel moel on viimastel aastatel kaasaegse ja kiire andmesidevõimaluse saanud tegevuspiirkonnas Tagula, Karula, Kaagjärve, Lüllemäe, Koikküla, Taheva, Laanemetsa ja Hargla piirkonnad, kuhu Elion Ettevõtted AS on rajanud uued võrgusõlmed ja rentinud ELASA fiiberoptilise kiu ühendused.

Elioni Ettevõtted AS omavahenditest on fiiberoptilised magistraalkaablid ja uued võrgusõlmed rajatud järgmistesse tegevuspiirkonna asumitesse: Otepää, Aakre, Puka, Keeni, Sangaste, Laatre, Tsirguliina, Sooru, Tsirgumäe. Seega on tegevuspiirkonna mitmed asulad, vallakeskused, koolimajad, raamatukogud ja ettevõtted ning paljud kodukliendid juba kiire andmesidevõrgu piirkonnas ja saavad kasutada vajadusele vastavat kiiret internetiühendust. Arendusjärgus on suurematest asumitest Õru, Kääriku, Sihva, Hellenurme, Nõuni.

Kuna operaatori teenussõlmest saab suure kiirusega internetiühenduse luua vaskkaabli abil kuni 1,5 km kaugusel asuvate lõppkasutajateni, on käesoleval aja veel püsiühenduseta hulk eelkõige asulatest kaugemal paiknevaid elamuid ja ka osa väikeettevõtteid. Nendeni kaasaegse kiire

interneti püsiühenduse jaoks vajaliku fiiberoptilise kaabli rajamise takistuseks on seni olnud eelkõige kõrge ehituskulu, mille finantseerimine klientidele üle jõu käib. Seetõttu on seni paljudele klientidele kiire püsiühenduse alternatiiviks mobiilne internet, mis viimastel aastatel ka tegevuspiirkonnas väga jõudsalt arenenud. Tegevuspiirkonnas pakuvad kiiret 3G ja 4G mobiilset internetiteenust kaks mobiilioperaatorit: EMT ja Elisa. Nende investeringutena mobiilse andmeside tugijaamadesse ning ELASA arendatud EstWin fiiberoptilise magistraalvõrgu toel on arendatud valdavat osa maakonnast kattev mobiilse andmeside kärgvõrk (allikas: Ain Kruusmaa, Elion Ettevõtted AS).

2.5. Teenused

Üldised probleemid: väga madal asustustihedus ja hajaasustus põhjustab teenuste halba kättesaadavust, suhtelist kallidust ühelt poolt ning madalat tasuvust teiselt poolt. Perioodil 2008–2014 on tegevuspiirkonna teenuste baasis toimunud olulisi muutusi: suletud on panga- ja postkontoreid, mõned kauplused on lõpetanud tegevuse. Mitmed teenused on inimestest füüsiliselt kaugenenud, olles koondunud suurematesse keskustesse, kuna seal on piisavalt tarbijaid. Teenindusettevõtted asuvadki peamiselt linnades ning vallakeskustes, maakohtades on teenustele juurdepääs raskendatud.

Partnerluskogu viis 2014. aasta sügisel läbi kogukondades pakutavate teenuste kaardistuse. Kokku hõlmas kaardistus 21 erinevat teenust 23 kogukonnas üle tegevuspiirkonna.

Kaardistati elukeskkonna kvaliteeti mõjutavad esmatasandi teenused ja nende kättesaadavus tegevuspiirkonnas: **elukondlikud teenused**, mis peavad olema inimestele igapäevaselt ja võimalikult lihtsalt kättesaadavad (nt esmatarbekaupad, söögikohad, arstiabi, hoolekanne, postipank, lastehoid, isikuteenused – juuksur, pesumaja, saunateenus jne). Elukondlikud teenused on suunatud kogukonna liikmetele/ kohalikele inimestele – kasusaaja on peamiselt kogukonna liige, teenuse majanduslik tasuvus on tarbijaskonna vähesuse tõttu pigem madal ning seetõttu ei ole piisavalt teenuse pakkujaid. Elukondlike teenuste osa on **tugiteenused**, mille näol on tegu muude kogukonna jaoks oluliste teenustega (nt huvitegevusvõimalused, heakorrateenused, jne). Tugiteenuste pakkumine, eelkõige huvitegevus, kultuuri- ja spordiürituste korraldamine, ja arendustöö (nt koolitused) on hetkel peamised kogukonna poolt kogukonna liikmetele pakutavad tegevused ehk kogukonnateenused.

Kogukonnateenus on teenus, mis aitab kaasa kogukonna arengule ja töökohtade loomisele kogukonnas, tegutsedes turutõrke keskkonnas, samas pakkumata ebatervet konkurentsi ettevõtlusele.

Täpsem info kaardistatud teenustest on toodud lisas nr 4.

Teenuskeskuste toetuskeemi (EAS) pilootprojekti kaudu, mille eesmärgiks oli teenuste parema kättesaadavuse toetamine maapiirkondades, on saanud toetust kolm tegevuspiirkonna projekti: Sangaste Rukki Maja teenuskeskus (AS Silva Agro; toidu- ja esmatarbekaupade kojuvedu); Kaagjärve teeninduskeskus (AM Lihaloom OÜ; toidu- ja esmatarbekaupade jaemüük koos toidukorvi kojuveoga; avalik internetipunkt ja WIFI levialaga kohvik, frantsiisipostkontor, kingsepa teenus) ning Taheva kandi teenuskeskus (FIE Eduard Bessonov; avalik internetipunkt ja WIFI leviala, kohvik ja kaardimaksevõimaluse loomine). Toetuskeemi raames toetati piirkonna elanikele vajalikke teenuseid pakkuvate uute teenuskeskuste rajamist või olemasolevate teenusepakkujate tegevuse ümberkujundamist teenuskeskusteks ja teenuskeskuste tegevust tingimusel, et teenuskeskuses tagatakse kogu projekti kestel nii toidu- ja esmatarbekaupade kui avaliku internetipunkti või WiFi leviala teenuse kättesaadavus

vähemalt 5 päeval ja 30 tunnil nädalas. Teenuskeskuste toetuskeem on avatud ka perioodil 2014–2020.

Haridus: Eesti Hariduse Infosüsteemi andmetel on 2014/2015. õppeaastal tegevuspiirkonnas kokku 17 alus- ja üldharidusharidust pakkuvat õppeasutust, sh üks eralasteaed. Probleemiks on õpilaste arvu vähenemise tõttu maakoolide sulgemine, koolide erinev tase ja maine. Huvikoole on tegevuspiirkonnas kaks: Otepää Muusikakool ja Puka Kunstikool. Lähim kutseõppeasutus on Valgas asuv Valgamaa Kutseõppekeskus, kus on võimalik korraldada kaasaegsetes laboratooriumites ka täienduskoolitusi.

Tervishoid ja arstiabi: piirkonna lähim aktiivravihaiгла asub Valga linnas. SA Tartu Ülikooli Kliinikum teenindab kõiki Lõuna-Eesti maakondi. Kiirabiteenuse osutamise tegelevad nii Valga Haigla AS kui ka SA Tartu Kiirabi (Otepääl). Paljudes piirkonna valdades on probleemiks meditsiiniteenuse halb kättesaadavus, seda eelkõige kauguse, ebasobivate transporditingimuste ning ravi kalliduse tõttu. Probleemiks on ka perearstiteenus, kuna maapiirkondadesse ei taha perearstid tulla; osa perearste on lahkunud välismaale.

Sotsiaalhoolekanne: tegevuspiirkonnas tegutseb seisuga 31.12.2014 kuus ravi- ja hoolekandeaasutust, sh üks asenduskoduteenuse pakkuja. Tegevuspiirkonnas tegutseb ka üks päevakeskus. Rahvastiku vananemise ja tööpuuduse kasvuga suureneb ülalpeetavate arv, sellega seoses suurenevad kulud sotsiaalhoolekandele. Omavalitsuste sotsiaalametnikud ei suuda oma suure töökoormuse tõttu pakkuda sotsiaalteenuseid kõigile riskirühmadele nagu töötud, noored, pered ning puuetega inimesed. Siin on põhjust tugevdada kolmanda sektori rolli erivajadustega sihtrühmadega tegelemisel.

Kultuur, sport ja vaba aeg: kõigis omavalitsustes asuvad kohalikud kultuurikeskused (rahvamajad, kultuurimajad, seltsimajad) ja raamatukogud. Tegevuspiirkonnas asub viis muuseumi. Tegevuspiirkonnas on suhteliselt palju spordirajatisi, mida eelmisel strateegiaperioodil ka aktiivselt uuendati või juurde ehitati (rulaväljakud jm). Koolide juures on üldjuhul olemas võimlad ja välisväljakud.

Huviringid toimuvad suuresti koolide juures (peamiselt lastele ja noortele), aga ka kultuurimajades/rahvamajades (peamiselt täiskasvanutele). Huvitegevuse võimalused on aasta-aastalt küll paranenud, aga maapiirkondade laste ja noorte, aga ka täiskasvanute huvitegevus ja huvidele vastava vaba aja veetmise võimaluste valik on siiski piiratud. See on üks põhjuseid, miks paljud noored praeguses kodukohas oma tulevikku ei näe. Käesoleva strateegia üheks ülesandeks on võimaluste mitmekesistamine huvide arendamiseks, sh kogukonna suutlikkuse tõstmine huvitegevuse ja vaba aja veetmisvõimaluste pakkumisel.

2.6. Kogukonnad, seltsitegevus

Kogukonnad: tegevuspiirkonnas on palju erinevaid kogukonnakeskusi, kuid nende arengutase ega ka kogukonnas pakutavate teenuste hulk ja kvaliteet ei ole ühtlane. Igas omavalitsuses asub vähemalt kaks suuremat kogukonnakeskust, samas on osades valdades keskusi üle valla ka viis. Tugevamaid kogukonnakeskusi iseloomustavad huvitegevuste võimalused (kas kultuuri-, rahva- või seltsimajas või noortekeskuses, -toas), sotsiaalse ja tehnilise infrastruktuuri olemasolu (spordirajatised, külaplatsid jms) ja teenuste koondumine (haridusasutused, pood jms). Tugevates kogukonnakeskustes kasutatakse kultuuri-, rahva- või seltsimaja enamasti mitmeotstarbeliselt erinevate sihtgruppide poolt. Enamasti tegutsevad just aktiivsemates kogukonnakeskustes nii MTÜd kui seltsingud.

Alljärgnevalt on toodud aktiivsemate vabaihenduste ja sihtasutuste loetelu omavalitsuste kaupa:

- **Karula vald:** Lüllemäe Rahvaõpistu; MTÜ Karula-Lüllemäe Tervise- ja Spordikeskus; MTÜ Maavillane; MTÜ Karula Vabatahtlik Tuletõrjeselts, MTÜ Kaagjärve Mõis;
- **Otepää vald:** Otepää Teater; Otepää Naisselts; MTÜ Pühajärve Haridusselts; MTÜ Arula Külaselts; MTÜ Kapermäe Selts; MTÜ Vidrike Selts; MTÜ Pedajamäe Külaselts; MTÜ Pilkuse Külaselts; Otepää Spordiklubi;
- **Palupera vald:** MTÜ Hellenurme Veskimuseum; MTÜ Neeruti Külaselts; Nõuni Purjeklubi; MTÜ P-Rühm; Tantsuklubi Mathilde;
- **Puka vald:** Aakre Külaselts; Segakoor U-Tuur; Puka Naisselts; Pritsumehe Marid; Kodupaiga Külaselts;
- **Sangaste Vald:** MTÜ Sangaste Rukkiküla; Kodukant Sangaste; MTÜ Keeni Tantsuselts; Vaalu Külaselts;
- **Taheva vald:** Koikküla Külaselts; MTÜ Parmu Ökoküla; Hargla Jahiselts; Taheva Valla Külade Selts; Eesti Evangeelse Luterliku Kiriku Hargla Kogudus;
- **Tõlliste vald:** Tõlliste Valla Pensionäride Ühendus Elurada; MTÜ Spordiklubi Raudsõrmus; Motoklubi K&K; MTÜ Joude; MTÜ Sooru Arendus;
- **Õru vald:** MTÜ Lotamõisa Arendus; MTÜ Epre Arendus.

Sõltuvalt kogukonna arengutasemest toetab Partnerluskoogu kogukondi erinevate tegevustega muutuste ellukutsumiseks passiivsemates kogukondades soodustatakse koostööd ja võrgustike loomist ning nendesse kuulumist, et toetada ühistegevust ja ettevõtlikkust. Arenevates ja aktiivsetes kogukondades toetatakse koostöövõimet ning atraktiivsema elukeskkonna ja uute tegevusvõimaluste loomist, nt eestvedajatele koolitused, õppereisid kogukonnateenuste tutvustamiseks.

Noorsootöö: noorte arv piirkonnas on võrreldav Eesti keskmisega. Noorte piirkonda jäämise üheks eelduseks on sidusus kogukonnaga, mis tekib siis, kui täiskasvanud elanikkond arvestab noorte arenguvajadustega ka väljaspool haridussüsteemi ning võimaldab neil omada kogukonnas aktiivset rolli. Noorte jäämist piirkonda mõjutavad ka huvitegevusega seotud tegevusvõimalused, teenuste kättesaadavus ja nende kvaliteet ning võimete kohase rakenduse leidmine hilisemas tööelus.

2014. aastal toimusid tegevuspiirkonnas avatud noortekeskused järgmistes piirkondades: Tsirguliina (Tõlliste vald), Harglas (Taheva vald), Keenis (Sangaste vald), Hellenurmes (Palupera vald), Otepääl ja Lüllemäel (Karula vald). Noortetoad asuvad Õrus, Nõunis (Palupera vald), Koikküla külakeskuses (Taheva vald). Puka vallas tegeleb noortega MTÜ Puka Noortepesa. Tegevuspiirkonnas tegutses 2014. aastal üks aktiivne noortevolikogu (Palupera vallas) ning kaks passiivset noortevolikogu on Tõlliste ja Otepää valdades.

Ülevaade piirkonnas aktiivselt tegutsevatest noorteorganisatsioonidest:

- MTÜ Valgamaa Noorsootöökeskus Tankla;
- MTÜ Avatud Hellenurme Noortekeskus;
- MTÜ Tõlliste Avatud Noortekeskus TANK;
- MTÜ Sangaste Valla Avatud Noortekeskus;
- MTÜ VeniVidiVici;
- Noorteühing T.O.R.E.;
- Noorteühing 4H;
- Kodutütarde Valgamaa Ringkond;
- Noorte kotkaste Valgamaa malev;
- Eesti Punase Risti Noored Valgamaa Selts;
- MTÜ Tantsuklubi FeelingGood.

Aktiivselt tegelevad noortega ka järgmised organisatsioonid: MTÜ Kodukant Sangaste; Aakre Külaselts; Noorte Huvi- ja Motoklubi MX; MTÜ Otepää Õhujõud; Nõuni Purjeklubi; MTÜ P-Rühm. Lisaks nimetatud organisatsioonidele tegutsevad piirkonnas ka Valga linna noortele suunatud ühendused.

Lisaks tegutsevad tegevuspiirkonnas spordiklubid SK Maret Sport, SK Oti Karupesa Team, SK Oti Zahkna Team, Valga Spordiklubi, FC Otepää; Motoklubi K&K; MTÜ Mäesuusaklubi Väike-Munamägi ning Valgamaa Spordiliit.

Kogukonnateenused: hetkel pakuvad MTÜ-d ja seltsingud kogukonna liikmetele peamiselt arendustööga seotud teenuseid, sh koolituste korraldamine, tegeletakse huvitegevuse ja ürituste korraldamisega. Kogukonnas tegutsevatele MTÜdele on hetkel veel suhteliselt vähe delegeeritud avalike teenuste osutamist, samuti ei ole tekkinud jätkusuutlikku majandamist teiste kogukonnateenuste osutamisel.

Kui vajalikke elukondlikke teenuseid ei paku tasuvuse vms tõttu erasektor, on neid võimalik elukeskkonna jätkusuutlikkuse tagamiseks pakkuda kogukonnakeskuste ja -teenuste kaudu. Nii saab kasutusele võtta erinevaid kogukonna olemasolevaid ja loodavaid ressursse, sh tööjõudu ja hooneid.

Partnerluskogu viis 2014. aastal läbi veebiküsitluse strateegia eelisvaldkondade väljaselgitamiseks ning meetmete planeerimiseks. Elanike küsitlusuuringus käsitleti ka kogukonnateenuste valdkonda. Kogukonnateenus oli küsitluses defineeritud kui kogukonna liikmete poolt teistele kogukonna liikmetele pakutav teenus, mis lähtub kohalikust vajadusest ning mis ei ole orienteeritud kasumi teenimisele. Vastajatel paluti hinnata teenuse mõju elukeskkonnale ühelt poolt ning kogukonna suutlikkust teenust pakkuda teiselt poolt. Teenuseid hinnati 5-palli skaalas (5 = väga suur, 1 = väga väike).

Elukeskkonnale suurema mõjuga on huviringid nii lastele-noortele kui täiskasvanutele, heakorra- ja transporditeenused. Väiksema mõjuga hinnati elukeskkonnale pesupesemisteenust ning avaliku internetipunkti olemasolu.

Kogukonna võimekust hetkel teenuseid osutada hinnati pigem keskmiseks kui väga suureks (vt tabel 5). Kuna kogukonnapõhiste teenuste pakkumine ei ole tegevuspiirkonnas veel väga levinud, siis seetõttu hinnatakse suutlikkust teenuste pakkumiseks pigem madalamalt.

Tabel 5 Kogukonnateenuse mõju elukeskkonnale ja kogukonna suutlikkus teenust pakkuda

Mõju elukeskkonnale	väga suur	suur	keskmine	väike	väga väike	Kokku vastanuid
postiteenus	14	34	35	10	6	99
pesupesemisteenus	1	14	34	33	16	98
saunateenus	6	23	43	19	4	95
heakorrateenus	30	37	27	5	0	99
kohalik turg	29	32	24	10	4	99
lastehoiuteenus	34	24	32	8	0	98
huviringid lastele ja noortele	49	36	13	0	0	98
huviringid täiskasvanutele	23	39	31	4	1	98
avalik internetipunkt	6	18	42	20	12	98
kaugtöökeskus	18	30	38	9	3	98

ruumide rentimine	8	26	44	17	2	97
transporditeenus	29	42	26	0	1	98
Kogukonna suutlikkus teenust pakkuda	väga suur	suur	keskmine	väike	väga väike	Kokku vastanuid
postiteenus	7	22	33	21	13	96
pesupesemisteenus	5	28	32	20	10	95
saunateenus	7	23	28	30	7	95
heakorrateenus	17	31	34	12	2	96
kohalik turg	13	23	36	15	7	94
lastehoiu teenus	17	16	38	19	5	95
huviringid lastele ja noortele	11	23	40	19	2	95
huviringid täiskasvanutele	10	22	35	26	2	95
avalik internetipunkt	12	26	39	13	5	95
kaugtöökeskus	8	8	30	39	10	95
ruumide rentimine	8	17	44	19	6	94
transporditeenus	6	17	39	29	4	95

Allikas: Partnerluskogu elanike küsitlusuuring 2014.

3. Tegevuspiirkonna arenguvajaduste analüüs

3.1. Tugevuste, nõrkuste, võimaluste ja ohtude analüüs SWOT-meetodil

Tegevuspiirkonna arengut mõjutavate tugevuste-nõrkuste-võimaluste-ohtude väljaselgitamiseks viidi läbi strateegiaseminarid, mis kaasasid kõik Partnerluskogu tegevuspiirkonna omavalitsused (seisuga 30.09.2013); kokku toimus 11 seminari. Lisaks viidi läbi 2-päevane strateegiaseminar Partnerluskogu liikmetele. Protsessi juhtis eksperdina Ivika Nõgel.

Võimalikult laiapõhjalise tagasiside saamiseks viis Partnerluskogu läbi ka ülemaakonnalise veebiküsitluse, milles soovisime teada elanike nägemust piirkonna arengut mõjutavate tegurite kohta. Samuti uuriti elanikelt, millisena nähakse piirkonna strateegilist eesmärki ning millised peaks olema eelisarendatavad ettevõtlusvaldkonnad. SWOT-analüüsi tulemused on toodud allpool.

Tegevuspiirkonna tugevused on:

- Aktiivne noorsootöö ja noorte koostöö;
- Tugev sotsiaalne kapital ja palju tugevaid kogukondi (Pühajärve, Sangaste, Tõutsi, Hargla jne);
- Eripärane (reljeefne, veekoguderikas) ning puutumatu/puhas looduskeskkond;
- Elukeskkond, kus on ruumi, rahu, vaikust ja vabadust;
- Piirkonnas on mitmeid tugevaid ettevõtteid;
- Otepää kui tugev spordi- ja turismikeskus;
- Tuntud üritused nii kultuurielus kui ka spordis (nt Leigo Järvemuusika, Tartu Maraton, Rally Estonia jt).

Tegevuspiirkonna tugevuseks peetakse sotsiaalset kapitali: tugevaid kogukondi ning noorte koostööd ja eripärast loodust ning rahulikku elukeskkonda. Tugevusena toodi välja ka tuntuid ettevõtteid (nt Otepää Lihatööstus Edgar, Koivakonnu OÜ jt).

Veebiküsitlusele vastanute arvates on tugevuseks ka Otepää kui tuntud spordi- ja turismikeskus ning mitmed kultuurisündmused kui kaubamärgid. „Valgamaa kuvandusprojektis 2012“ (L. Priimägi) analüüsis tuuakse aga välja, et Valgamaa mitmeid huviväärsusi ning sündmusi ei seostata Valgamaaga (nt Leigo järvemuusika, talvepealinn Otepää) või kuuluvad need teise piirkonna kuvandisse (Tartu Maraton). Seda kinnitab ka Valgamaa kuvandi uuring (Valgamaa kuvandi aruanne 2011): kolmandikule vastajatest (n=1002) ei seostu Valgamaaga midagi ning 45% vastajatest ei meenunud ühtegi Valgamaaga seotud sündmust. Maakonna nõrka eristuvust väljapoole Valgamaad nimetasid vastanud ka ise nõrkuste hulgas.

Tegevuspiirkonna nõrkused on:

- Madal ettevõtlusaktiivsus;
- Teadvustamata elukeskkonna argumendid;
- Piirkonna killustatus - ühise identiteedi puudumine. Nõrk eristuvus väljapoole Valgamaad;
- Piirkonnaülese koostöö nõrkus;
- Töövõimelise rahvastiku vähesus;
- Tasuvate töökohtade vähesus;
- Napib oskusi, teadmisi;
- Vähene kaasatus;
- Teenuste kadumine.

Tegevuspiirkonna peamised nõrkused on seotud tööhõivega: piirkonnas on vähe tasuvaid töökohti, puudu on teadmisi-oskusi. Nõrkuseks on ka inimeste madal ettevõtlusaktiivsus. Olulisemate nõrkusena on toodud ära teenuste kadumine piirkonnast ning piirkonna vähest ühtsust ja ühise identiteedi puudumist, samuti vähest eristuvust väljapoole Valgamaad. Nõrkusena on nimetatud ka osade inimeste vähest kaasatust ning piirkonnaülest koostööd.

Nõrkusi on võimalik leevendada järgmiste tugevuste ja võimalustega:

- inimressurssi potentsiaali ära kasutamine (nt koolitamine, ettevõtlikkusele ärgitamine või kogukonna-põhiste teenuste pakkumine või maakonnaülest koostööprojektide ellukutsumine), et leida rakendust kohapeal või jõuda ettevõtlusega alustamiseni;
- kasutamata loodusressurss, mida saab kasutada uute toodete-teenuste arendamiseks;
- selgem ja tugevam kuvand väljapoole Valgamaad maakonnaga seotud ürituste elluviimisel. Selleks tuleb kaasata ka piirkonna inimesi oma piirkonna ja maakonna turundamisse.

Ohuks tegevuspiirkonnale on:

- Elanike väljarände trendi jätkumine, sh ettevõtlike inimeste lahkumine;
- Ettevõtete lahkumine piirkonnast;
- Noored ei leia meelepärast rakendust;
- Poliitilised intriigid ja stagnatsioon;
- Turvalisuse kadu piirialadel;
- Inimeste pettumus ja käegalöömine.

Peamised nimetatud ohud on seotud rahvastikuga: negatiivne iive madala sündivuse ja elanike väljarände tõttu, ettevõtlike inimeste vähesus/ lahkumine piirkonnast. Samuti on probleemiks noortele rakenduse leidmine ning sellest tulenevalt noorte väljaränne piirkonnast. Ohuks on ka ettevõtete lahkumine. Ohuna nimetati ka teenuste vähenemist. Kuna teenuste vähenemist nimetati nõrkusena, siis ohuna see käsitlemist ei leia.

Ohtude vältimise võimalused:

- elanikkonna arvu stabiliseerimiseks üheks võimaluseks on teadvustada väljapoole tegevuspiirkonda selgemalt siinse hea elukeskkonna tugevusi: eripärane ning puhas looduskeskkond, tugevad kogukonnad jm;
- võimalusi pakuvad rohked loodusrikkused (nii igapäevaeluks kui ka majandustegevuseks);
- olemas potentsiaal väikeettevõtluseks – selle parem ära kasutamine;
- turismikoridoride ära kasutamine;
- noorte suurem kaasamine tegevustesse, et tugevdada sidet piirkonnaga ning pakkuda huvidele vastavat eneseteostust kogukonnas;
- aktiivne võrgustikutöö ja koostöö, sh toodete-teenuste ühisturunduse soodustamine.

Küsitlusele vastajate arvates tuleb Partnerluskogu tegevuspiirkonnas ettevõtluseks ja töökohtade loomiseks paremini ära kasutada järgmised võimalused:

- Kasutamata inimressurss;
- Koostöövõimalused haridus- ja teadusasutustega;
- Naaberriikide potentsiaal ja turg (Läti, Venemaa);
- Lõuna-Eesti koostöö, kuulumine laiemasse Lõuna-Eesti piirkonda;
- Turismikoridoride (näiteks Via Hanseatica) parem ära kasutamine;
- Kasutamata loodusressursid (sh veekogude ja metsarohkus);
- Vaimne ja materiaalne kultuuripärand;
- Palju potentsiaali väikeettevõtluseks;
- Kogukondade aktiivsus ja kogukonnapõhised teenused;

- Raudteetrassi olemasolu;
- Kasutamata ruumid, keskused;
- Koostöövõimalused (sh võrgustikud ja klastrid).

Kokkuvõtlikult on SWOT-analüüsi tulemused toodud joonisel 5.

Joonis 5 Piirkonna SWOT-analüüs

<p>TUGEVED</p> <ul style="list-style-type: none"> ●Aktiivne noorsootöö ja noorte koostöö ●Tugev sotsiaalne kapital ja palju tugevaid kogukondi ●Eripärane ning puutumatu looduskeskkond ●Elukeskkond, kus on ruumi, rahu, vaikust ja vabadust ●Piirkonnas olemas mitmed tugevad ettevõtted ●Otepää spordi- ja turismikeskus ●Tuntud üritused nii kultuurielus kui spordis 	<p>NÕRKUSED</p> <ul style="list-style-type: none"> ●Madal ettevõtlusaktiivsus ●Teadvustamata elukeskkonna argumendid ●Piirkonna killustatus – ühise identiteedi puudumine/ nõrk eristuvus väljapoole Valgamaa ●Piirkonnaülese koostöö nõrkus ●Töövõimelise rahvastiku vähesus ●Tasuvate töökohtade vähesus ●Napib oskusi, teadmisi ●Vähene kaasatus ●Teenuste kadumine
<p>VÕIMALUSED</p> <ul style="list-style-type: none"> ●Kasutamata inimressurs ●Koostöövõimalused haridus- ja teadusasutustega ●Naaberriikide turg ja potentsiaal (Läti, Pihkva) ●Lõuna-eesti koostöö, kuulumine Lõuna-Eesti piirkonda ●Turismikoridoride ära kasutamine ●Kasutamata loodusressursid ●Vaimne ja materiaalne kultuuripärand ●Palju potentsiaali väikeettevõtluseks ●Kogukondade aktiivsus ja kogukonnapõhised teenused ●Raudteetrassi olemasolu. ●Kasutamata ruumid, keskused ●Koostöövõimalused (sh võrgustikud ja klastrid) 	<p>OHUD</p> <ul style="list-style-type: none"> ●Elanike väljarände trendi jätkumine/ ettevõtlike inimeste lahkumine ●Ettevõtete lahkumine piirkonnast ●Noored ei leia meelepärast rakendust ●Poliitilised intriigid ja stagnatsioon ●Turvalisuse kadu piirialadel ●Inimeste pettumus ja käegalöömine

Küsitlusuuringu käigus sooviti elanike arvamust ka selle kohta, milliseid valdkondi on piirkonnas heade töökohtade loomiseks vaja eelisarendada. Kõige rohkem nimetati valdkonnana turismi ja kohaliku toidu tootmist või töötlemist, pisut vähem põllumajanduslikku tootmist ja puidutöötlemist.

Tabel 6 Eelisarendatavad valdkonnad töökohtade loomiseks

Valdkond	% vastanutest
Turism	88,24
Kohaliku toidu tootmine ja/või töötlemine	85,88
Põllumajanduslik tootmine	68,24
Puidutöötlemine	68,24
Info- ja kommunikatsioonitehnoloogiatel põhinev ettevõtlus	52,94
Käsitööstuslik tootmine	38,82
Transport- ja logistika	37,65
Sotsiaalhoolekanne	35,29
Toiduainete tootmine	32,94
Loomemajandus	29,41
Metallitööstus	25,88

Allikas: Partnerluskogu elanike küsitlusuuring 2014.

Linnaliste piirkondade mõju tegevuspiirkonnale

Valga linn koos Karula ja Tõlliste vallaga kuulub 12 Eesti linnaregiooni hulka. Võrreldes ülejäänud 11 Eesti suurema linna lähiümbrusega on Valga linnaregioon aga halvemas sotsiaalmajanduslikus olukorras ning halvema arengupotentsiaaliga. Tööhõive vaatenurgast on Valga linnaregioon nõrk oma väiksuse tõttu. Regiooni arengu takistusteks on väiksus ja perifeersus, nõrk rahvusvahelistumine ja nõrk oskamisbaas (EURREG 2002).

Valga kui maakonnakeskuse üheks probleemiks on suhteliselt halb ühistranspordiühendus maakonnaga. Üle tegevuspiirkonna esineb hulgaliselt peatusi, kust Valgasse suundub ainult üks liin tööpäevas või puudub otseühendus maakonnakeskusega sootuks. Puudulik ühistranspordiühendus maakonnakeskusega nõrgendab kindlasti Valga rolli tõmbekeskusena. Kohalike omavalitsuste üldplaneeringutega uute bussiliinide avamist ette ei nähta (Valga maakonna ühistranspordiuuring, Regio 2011).

Samas on Valgal potentsiaali kujuneda oluliseks transpordi-logistika keskuseks (asukoht piiril ja koostööpotentsiaal Valka linnaga). Potentsiaal ei piirdu ainult läbiveoga. Valgamaa võib kujuneda tugipunktiks Lõuna-Eesti turule liikuvatele nii Läti firmadele kui ka regiooni külastavatele turistidel (Eesti regioonide majandusstruktuuri muutuste prognoos 2009). Valga linn on oluline sõlmpunkt Via Hanseatica trassil Riia-Valga-Tartu-Narva omapärase piiri- ja kaksiklinnana.

Valga linn pakub mitmesuguseid teenuseid ümberkaudsete valdade elanikele: üld-, huvi- ja kutseharidus, arstiabi, mitmesugused isikuteenused, kaubandus ja vaba aja veetmisvõimalused.

Valga linnas asuvad olulised arendusorganisatsioonid, kelle tegevus on suunatud ka tegevuspiirkonda: Valga Maavalitsus, SA Valgamaa Arenguagentuur, Eesti Töötukassa Valgamaa osakond, Valgamaa Noorsootöökeskus Tankla, Valgamaa Teavitamis- ja Nõustamiskeskus jt, kellega koostöös viiakse ellu käesoleva strateegia tegevusi.

Tõrva linnal koos Helme vallaga on potentsiaali areneda turismikeskuseks välituristidele ajaloolis- kultuurilise väärtusega piirkonnana (arengustrateegia „Valgamaa 2020“). Piirkonnas on sobivad võimalused puhke- ja loodusturismi arendamiseks, samuti hulgaliselt kultuuriväärtusi. Toimuvad mitmeid spordi- ja kultuurialaseid üritused. Partnerluskogu soovib piirkonnaga koostööd teha üle-maakonnaliste projektide elluviimisel (nt noorsootöö, Valgamaa

ja Lõuna-Eesti turismisihtkohana jm). Võimalikud koostööpartnerid: Tõrva SK Viraaž, SA Tõrva-Helme Turism, Mulgi Kultuuri Instituut jt.

Tartu linn on Kagu-Eesti keskus. Tartu on Eesti olulisim keskus hariduses, teaduses ja meditsiinis. Tartu on oluliseks tõmbekeskuseks Tartule lähemal asuvatele tegevuspiirkonna omavalitsustele pakkudes erinevaid teenuseid (kaubandus, meelelahutus ja vaba aeg, mitmesugused isikuteenused jm).

Tartu linnaregiooni arengupotentsiaali peetakse väga heaks (allikas: EURREG 2002). Tartumaa on rände sihtkohaks Lõuna-Eesti maakondade elanikele (ligi poole maakondadevahelisest sisserändest Tartusse moodustavad viis Lõuna-Eesti maakonda) (allikas: Tartu maakonna arengustrateegia 2014–2020).

Tartus asuvad Lõuna-Eesti kaks olulist inkubatsioonikeskust: Tartu Teaduspark ning Tartu Loomemajanduskeskus. Samuti asuv Tartu linnaregioonis erinevad teadusasutused (Tartu Ülikool, Eesti Maaülikool, Tartu Tervishoiu Kõrgkool, Tartu Kõrgem Kunstikool jt). Nende potentsiaali on võimalik kasutada Partnerluskogu tegevuspiirkonna ettevõtjatel ning arendusorganisatsioonidel.

Tartumaa näeb end Lõuna-Eesti turismiregiooni keskusena. Eesmärgiks on Lõuna-Eesti turismi tugiorganisatsioonide koostöö edendamine, tegevuste parem koordineerimine. Tartu maakonna arengustrateegia 2014–2020 üheks eesmärgiks on seatud Tartu rahvusvahelistumine ja parema positsiooni ärakasutamine Tallinn-Riia-Pihkva kolmnurgal. Samuti on eesmärgiks loodusturismi arendamine ning Lõuna-Eesti majandus- ning mainealase aastakirja väljaandmine (allikas: Tartu maakonna arengustrateegia 2014–2020). See eeldab tihedat koostööd Kagu-Eesti maakondade ning arendusorganisatsioonidega. Lõuna-Eesti majanduse, sh puhkuse- ja äriturismi arendamine ning Lõuna-Eesti esiletoomine mõjutab ka tegevuspiirkonna arengut, seepärast soovib Partnerluskogu kindlasti sellealast koostööd teha. Võimalikud koostööpartnerid: Tartumaa Arendusselts, SA Lõuna-Eesti Turism, TÜ Ettevõtlus- ja Innovatsioonikeskus, MTÜ Maitsev Lõuna-Eesti jt.

3.2. Tegevuspiirkonna elanike peamised vajadused

Alljärgnevalt on toodud tegevuspiirkonna kolm olulisemat arenguvajadust, mis kerkisid esile nii strateegiaseminaridelt saadud tagasiside kui ka küsitluse põhjal. Iga nimetatud arenguvajaduse juures on toodud valdkonnale iseloomulikud probleemid, mida tegevuspiirkonna elanikud on välja toonud. Märgitud on olulisemad probleemid ning teised võimalikud sekkumised, millel on mõju probleemi lahendamisele.

Tegevuspiirkonna kogukondade elujõulisuse tagamiseks on vajalik erinevate teenuste ja huvitegevusvõimaluste kättesaadavus kõikidele eagruppidele ning sidus ja tugev sotsiaalne kapital kogukonnas, et kogukondade elukeskkond oleks konkurentsivõimeline linnalähi- ja linnaliste piirkondade, kuhu toimub peamine väljaränne.

- Tegevusvõimalused piirkonnas nii noortele kui täiskasvanutele on piirkonniti erinevad → Leader.
- Teenuste ärakadumine piirkonnast → Leader; EAS; KÜSK.
- Tugevate kogukondade sotsiaalne kapital ning olemasolev infrastruktuur kogukondades on täiel määral ärakasutamata → Leader; EAS; SA Keskkonnainvesteeringute Keskus.
- Nii noortel kui täiskasvanutel on meelepärase rakenduse leidmise piirkonnas raske → Leader; EAS; Eesti Töötukassa.
- Kogukondade heakord ja välisilme on piirkonniti erinev → Leader; EAS; SA Keskkonnainvesteeringute Keskus.

- Omavaheline koostöö eri huvigruppide vahel on piirkonniti erinev → Leader; EAS; PRIA.
- Inimeste aktiivsus on madal → Leader; KÜSK.
- Uute eestvedajate pealekasv on väike → Leader; KÜSK; Euroopa Noored..
- Noorte kaasatus tegevustesse ja eestvedamisse on piirkonniti erinev → Leader, SA Archimedes; Euroopa Noored.

Tegevuspiirkonna mikroettevõtluse jätkusuutlikkuse tagamiseks on vajalik ettevõtluse elavdamine ja toetamine, et tegevuspiirkonna ettevõtluskeskkond pakuks piirkonna elanikele stabiilset tööhõivet ja konkurentsivõimelist sissetulekut eesmärgiga pidurdada elanikkonna väljaränne madalate sissetulekute ja tööpuuduse tõttu.

- Rahvastiku vähenemine tingib töövõimelise rahvastiku vähesuse → Leader; EAS; SA Innove.
- Tasuvate ja huvidele-võimetele vastavaid töökohti on vähe → Leader; EAS; PRIA; Eesti Töötukassa.
- Paljud tegevuspiirkonna tööealised elanikud töötavad väljaspool kodumaakonda → Leader; EAS; Eesti Töötukassa.
- Piirkonnast lahkujaid on rohkem kui siia tulijaid → Leader.
- Ettevõtete vajadustele mittevastava kvalifikatsiooniga tööjõud piirkonnas → Leader; EAS; SA Innove; SA Archimedes; Eesti Töötukassa; SA Innove.
- Elukeskkonna jätkusuutlikusk arenguks vajalike teenuste majanduslik tasuvus võib olla väike, seetõttu teenusepakkujaid napib → Leader; Eesti Töötukassa.
- Ettevõtluses on täiel määral kasutamata nii piirkonna loodus- kui inimressurs ning võimalused atraktiivsete valdkondade arendamiseks (nt IKT, loomemajandus jm) → Leader; EAS; PRIA; SA Keskkonnainvesteeringute Keskus; Eesti Töötukassa.
- Toetusvõimalusi pere- ja elustiiliettevõtete arendamiseks on vähe → Leader; Eesti Töötukassa.
- Noorte ettevõtlikkus on madal → Leader; EAS; SA Archimedes, Euroopa Noored.
- Valgamaa maine ettevõtluskeskkonnana on madal → Leader.

Valga maakonna, sh tegevuspiirkonna hea elu- ja ettevõtluskeskkonna teadvustamiseks ja selgema positiivse kuvandi loomiseks väljaspool tegevuspiirkonda on vajalik Valgamaa esiletoomine turunduskommunikatsioonis, et maakond oleks tunnustatud reisisihtkoht siseturistidele ja atraktiivne piirkond noortele peredele elamaasumiseks.

- Teadvustamata on tegevuspiirkonna kui hea elukeskkonna argumendid → Leader.
- Valgamaa-sisene on kuvand hea, väljaspool Valgamaad pigem neutraalne: Valgamaa eristub vähe → Leader; EAS.
- Teadvustamata on nii tegevuspiirkonna kui Valgamaa kui reisisihtkoha võimalused → Leader; EAS.
- Piirkonnas on küllaldaselt majutus- ja toitlustusasutusi, kuid teisi turismiteenuseid napib → Leader; EAS.
- Valgamaa suuriritusi tuntakse väljaspool Valgamaad vähe või ei osata neid Valgamaaga seostada → Leader.
- Kasutamata on koostöövõimalused regiooni arendamisel → Leader; EAS; PRIA.

4. Strateegilised valikud

4.1. Visioon 2020

Tegevuspiirkonnal on hea maine, see on tasakaalustatud ja keskkonnasäästliku arenguga piirkond, kus on elujõulised kogukonnad ja hästitoimiv elukeskkond. Piirkonnas on arenenud mitmekesine väikeettevõtlus, mis pakub hüvesid nii elanikele kui ka turistidele.

Tegevuspiirkond on terviklikult arenenud regioon, kus on säilinud piirkonnale iseloomulik terviklik kultuuripärand: nii materiaalne ja vaimne pärand kui ka elujõulised kogukonnad ja hästitoimiv elukeskkond. Säilinud on piirkonnale iseloomulik mitmekesine ja puhas looduskeskkond. Loodusmaastik on hooldatud ja pakub võimalusi nii elanikele igapäevaeluks kui ka ettevõtetele majandustegevuseks. Tegevuspiirkonna sotsiaalne ja tehniline infrastruktuur on terviklik ning elanike vajadustele vastav. Tehniline infrastruktuur soodustab mobiilsust ja kaugtöö kasutamist.

Väljaränne piirkonnast on pidurdunud, elanikkonna vanuseline, sooline ja sotsiaalne jaotus on tasakaalus. Tegevuspiirkonna elanik on aktiivne ja kaasav oma elu- ja ettevõtluskeskkonna kujundamisel ning arendamisel. Kohalik omavalitsemine ning arendustöö toimub koostöös ja üksmeeles erinevate huvigruppide ning sektorite esindajatega.

Piirkonna mikroettevõtlus on mitmekesine, põhineb kohalike ressursside loodussäästlikul kasutamisel ja arvestab inimeste ning looduse heaoluga. Kogukonnad korraldavad ja pakuvad majanduslikult elujõulisi kogukonnateenuseid. Jätkusuutlikult on arenenud nii põllumajanduslik kui ka käsitöenduslik väiketootmine, teenindussfäär pakub kvaliteetseid teenuseid nii piirkonna elanikele kui ka turistidele. Ettevõtluses kasutatakse moodsa info- ja kommunikatsioonitehnoloogia võimalusi ja innovaatilisi lahendusi. Tegevuspiirkonna mikroettevõtlus on konkurentsivõimeline ning tagab tulusa ning võimetekohase rakenduse tegevuspiirkonna elanikele piirkonnas kohapeal. Piirkonna ainuomased tooted ja teenused on leidnud tunnustuse nii kohalike elanike kui ka turistide seas. Ettevõtjad on avatud nii piirkonnasisesele kui ka -ülesele koostööle.

Tegevuspiirkonnal on hea maine elu- ja ettevõtluskeskkonnana nii elanike kui ka turistide hulgas.

4.2. Prioriteetidid

Partnerluskogu on olukorra analüüsisist ning elanike tagasisidest tulenevalt valinud aastani 2020 kolm prioriteetset tegevusvaldkonda, mis on alljärgnevalt esitatud olulisuse järjekorras vastavalt nende panusele strateegia eesmärkide täitmisel.

Prioriteetsed tegevusvaldkonnad

1) Mikroettevõtete elavdamine ja arendamine

Eesmärk: piirkonnas on jätkusuutlikud kohalikku ressursi kasutavad ja tasuvaid töökohti pakkuvad mikroettevõtted ning kättesaadavad kogukondlikud teenused.

Strateegia pöörab tähelepanu kohalikul ressursil või info- ja kommunikatsioonitehnoloogiatel põhinevale mikro-, sh elustiili-/ pereettevõtlusele, mis aitab säilitada ja luua uusi tasuvaid

töökohti piirkonnas ning tõsta ettevõtete majanduslikku jätkusuutlikkust ning konkurentsivõimet. Oluline on ka majanduslikult vähetasuvate, kuid elukondlikult oluliste toodete/ teenuste arendamine.

Strateegia toetab mikroettevõtluse elavdamist ja arengut, kuna 96% tegevuspiirkonna äriühingutest on alla 10 töötajaga. Strateegiaga toetatakse ka elustiiliettevõtete arendamist ja seeläbi iseendale/ oma perele töökohtade loomist. Kiirele kasvule orienteeritud ja kõrge ekspordipotentsiaaliga ettevõtted saavad toetust Ettevõtluse Arendamise Sihtasutusest (EAS), samuti toetab EAS töötusettevõtteid (sh keskmise suurusega ja suurettevõtteid). Elustiiliettevõtetel toetusvõimalusi napib.

2) Elukeskkonna tugevdamine ja arendamine

Eesmärk: piirkonnas on elujõulised ja hea elukeskkonnaga kogukonnad.

Tähelepanu suunatakse kogukondade võimekusele ja koostööle oma elukeskkonna ja arenguvõimelisuse tõstmisel. Toetatakse kogukonna- ja noortekeskuste tegevusvõimaluste laiendamist, et kohapeal oleksid mitmekesisemad võimalused huvide ja võimete arendamiseks. Soovitakse tugevdada olemasolevaid kogukonnakeskusi ning toetada neid olemasolevate keskuste jätkusuutlikumal majandamisel ning kogukonnateenuste pakkumisel. Selles tegevusvaldkonnas on oluline ka sotsiaalse aktiivsuse tõstmine üle tegevuspiirkonna kogukondi ja noori aktiveerivate tegevuste kaudu.

3) Valgamaa tuntuse ja maine tõstmine väljaspool tegevuspiirkonda

Eesmärk: Valgamaal on väljaspool maakonda positiivne kuvand.

Selle valdkonna arendamisega taotletakse tegevuspiirkonna ja Valga maakonna üle-eestilise tuntuse kasvu turismi- ja ettevõtluskeskkonnana. Toetatakse kogu maakonda hõlmava kuvandi tugevdamist, mitte ainult tegevuspiirkonna oma, kuna tegevuspiirkond ei eristu selgelt väljapoole Valgamaad. Samuti toetatakse tingimuste loomist noorte perede sisserändeks tegevuspiirkonda.

Eelnevatest prioriteetsetest valdkondadest tulenevalt on valitud prioriteetsed sihtgrupid: mikroettevõtted ja ettevõtlusega tegelevad organisatsioonid (SA, MTÜ); kodanikeühendused, kes eelkõige kas paikkondlikult või kogukondlikult jagavad ühiseid eesmärke; ning Eesti elanikud väljaspool Valgamaad.

1) Mikroettevõtted

Tegevuspiirkonna keskmine palgatase ettevõtetes jääb alla keskmise, see soodustab töötamist väljaspool maakonda ning väljarännet piirkonnast. Samas ressursid ja potentsiaal ettevõtluse arenguks on piirkonnas olemas. Tegevuspiirkonna elanikkonna arv väheneb, ettevõtetel on järjest raskem leida vajadustele vastava kvalifikatsiooniga inimesi. Seega on oluline motiveerida ja toetada iseendale töö andmist ja ettevõtete loomist. Seetõttu keskendub strateegia mikroettevõtetele, sh pere- ja elustiiliettevõtetele, kes säilitavad või loovad uusi tasuvaid töökohti ning aitavad vääridada piirkonna ressursse. Soodustatakse innovaatiliste lahenduste ja ärimudelite kasutuselevõttu ja arendamist. Tähelepanu pööratakse nii alustavatele kui ka tegutsevatele ettevõtjatele.

2) Kogukonnad, sh noored

Tegevuspiirkonna kogukondade jaotus on sarnane nagu 2010. aastal: tulenevalt arengutasemest ja arengupotentsiaalidest on olemas a) nn "valged laigud" ehk passiivsed ja suhteliselt nõrga sotsiaalse kapitaliga kogukonnad, b) arenevad kogukonnad, kus toimub aktiivne seltsi- ja ühistegevus ning sageli on ka küla arengukavas määratletud ühised eesmärgid, c) ettevõtlikud

kogukonnad, kus lisaks aktiivsele arendustegevusele on tugev potentsiaal majandustegevuseks, näiteks kogukonnale vajalike teenuste osutamiseks, ühistuliseks tegevuseks, turismitoodete arendamiseks jne. Partnerluskogu peab oluliseks oma strateegiaga pakkuda kõigile kogukondadele nende arengustaadiumile sobivaid toetusmeetmeid.

Kogukonna ühe osana näeme kuni 30-aastaseid noori: noored vanuses kuni 19 vajavad eelkõige huvide arendamist, 20–30-aastased noored aga head elu- ja soodsat ettevõtluskeskkonda, samuti võimalusi piirkonna arengul kaasa rääkida ning sellesse ise panustada.

3) Eesti elanikud

Väljarände pidurdamiseks on vaja tõsta tegevuspiirkonna mainet elu- ja ettevõtluskeskkonnana ning algatada tegevusi, mis võimaldavad luua tingimusi elanikkonna sisserände suurendamiseks, eelkõige haritud noorte ja noorte perede elamaasumiseks tegevuspiirkonda. Strateegia toetab ka tegevuspiirkonna tuntuse tõstmist reisisihtkohana.

4.3. Strateegia eesmärgid

Visioonist ja prioriteetidest tulenevalt on Valgamaa Partnerluskogu määratlenud oma strateegilise eesmärgi aastaks 2020:

Aastal 2020 on tegevuspiirkond mainekas elu-, külastus- ja ettevõtluspiirkond.

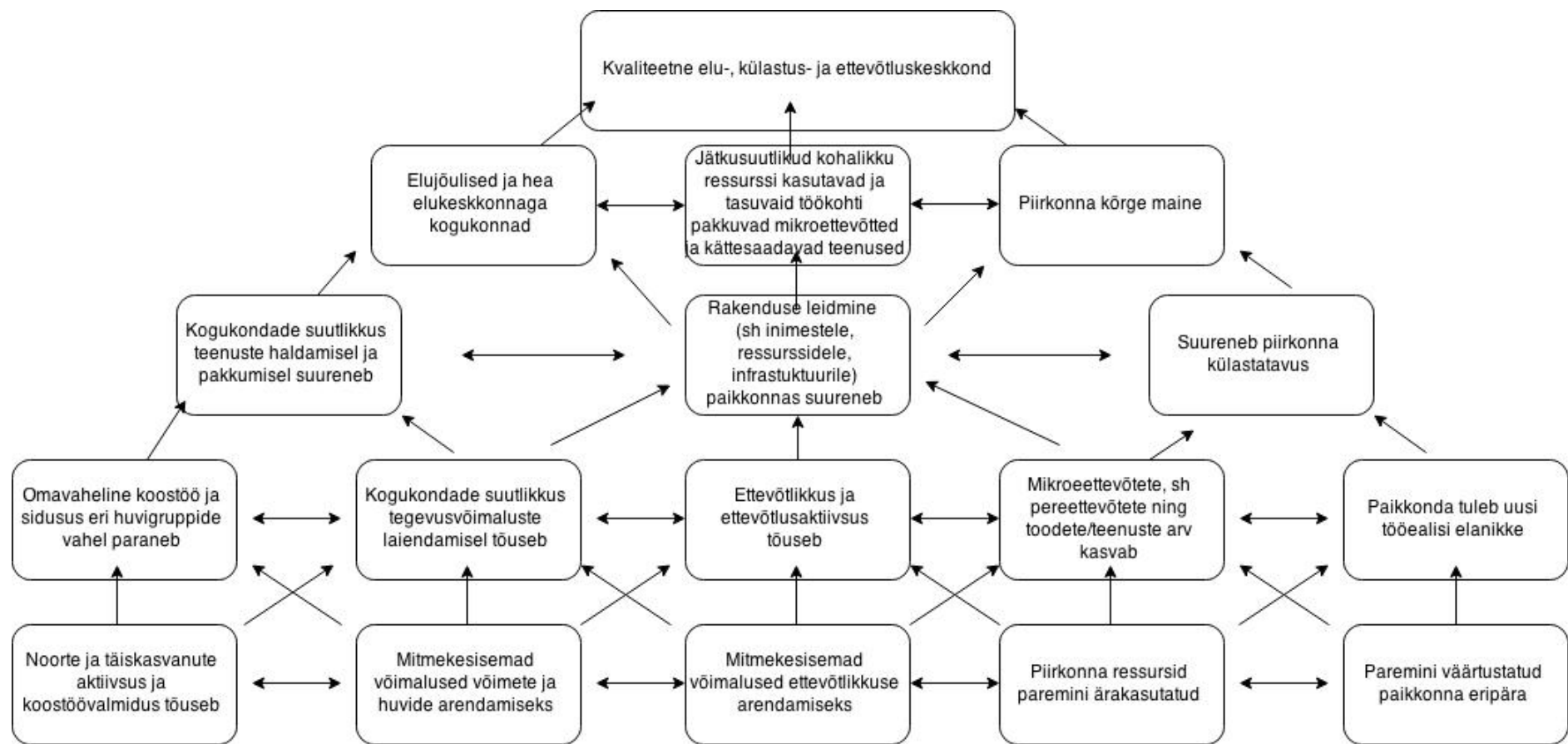
Strateegia mõjuindikaatorid on toodud alljärgnevas tabelis.

Tabel 7 Strateegia mõjuindikaatorid

Indikaator	Baastase	Sihttase 2020
Mikroettevõtete arv	870	920
Brutotulu saajate arv	513	570
Töötuse määr (%)	6,1	5,0
Palgatöötaja keskmine brutokuutasu (EUR)	760	920
Võrgustikesse kaasatud ettevõtete arv (%)	27	40
Rändesaldo (inimene)	+9	+69
Tegevuspiirkonna rahvastiku prognoos 2020	10819	11400
Noorte (kuni 30) arv rahvastikus	4050	4050
Aktiivsete kodanikeühenduste arv	136	150
Kogukondade poolt pakutavate teenuste ja tegutsemisvõimaluste arv	185	220
Siseturistide ööbimised	61251	64251
Teadlikkus Valgamaast (%)	65	80
Valgamaa kohta positiivsed kajastused üleriigilises meedias (kasv aastas, %)	0	5

Alljärgneval joonisel on toodud käesoleva strateegia eesmärgipuu, kus strateegia tegevused toetavad meetmete eesmärkide ja strateegia üldeesmärgi saavutamist – strateegia integreeritus. Strateegia integreerituse alla peame silmas ka meetmete koostoimel strateegia üldeesmärgi saavutamist.

Joonis 6 Strateegia eesmärgipuu



4.4. Koostöö valikud

Maakonnasisene koostöö: Valgamaa Partnerluskogu jätkab maakonna tervikliku arengu eesmärgil koostööd maakondlike arendusorganisatsioonidega, sh osalemine maakonna arendusorganisatsioonide ümarlaua töös, tegevuskavade väljatöötamine, uuringute ettevalmistamine ja läbiviimine jmt. Koostöö jätkub ka noorsootöövõrgustiku arendamisel Valgamaa Noorsootöökeskus Tanklaga, mis on võimalik koostööpartner projektide elluviimisel. Kogukonna eestvedajate võrgustiku arendamisel jätkub koostöö Valgamaa Kodukandi Ühendusega.

Piirkonna elavdamisel, sh teabepäevade, koolituste, õppereiside jmt korraldamisel teeb Valgamaa Partnerluskogu koostööd Mulgimaa Arenduskojaga.

Eesti-sisene koostöö: oluline on jätkuv koostöö Eesti Leader Liiduga. Käesoleva strateegiaperioodi rakendamise jooksul jätkub koostöö ka Kagu-Eesti tegevusgruppidega juba traditsiooniliseks saanud ürituste nagu „Kogukonna vedurid“ konverentsi ja külade suvekooli korraldamisel.

National Geographic’ kollaste raamide võrgustiku raames on kõigi partnerorganisatsioonide ja osapoolte poolt allkirjastamisel hea tahte koostööleping (sügis 2015). Kollaste raamide võrgustiku baasil teeme ühisprojekte uute toodete ja teenuste väljatöötamisel ning võrgustiku arendamisel Kagu-Eesti tegevusgruppidega.

Rahvusvaheline koostöö: Valgamaa Partnerluskogu jätkab koostööd Euroopa Leaderi tegevusgruppide katusorganisatsiooniga ELARD.

Valgamaa Partnerluskogu on eelmistel perioodidel käivitatud mitmed Valgamaad ning Lõuna-Eestit hõlmavad võrgustikud, mille suutlikkuse ja tõhusa toimimise toetamine on ka käesoleva strateegia eesmärk. Valgamaa noorsootöövõrgustik on tuntud üle Eesti, oluline on jagada oma kogemust, samas saada ka uusi teadmisi uueks arenguhüppeks rahvusvahelisel tasandil. Selleks plaanib Partnerluskogu koostöö- ja/või ühisprojekte noorsootöövõrgustiku toetamiseks. Prioriteetsed teemad on eelkõige noorte ettevõtlikkus ning meediatöö. Koostööpartner Eestis on Valgamaa Noorsootöökeskus Tankla, välispartnerite leidmiseks ettevalmistustööd käivad.

Rahvusvahelisi projekte plaanib Partnerluskogu teha kogukonnaettevõtluse arendamiseks (toote/teenuse käivitamine, tootearendus, koostöö toote/teenuse turundamisel, kohaturundus).

Käesoleva strateegia prioriteetsete teemade arendamisel võib koostöö jätkuda ka varasemate partneritega, nt Oost-Groningen (Holland), LAG Karelian Hills Leader Association (Soome), Maaseudun kehittämissuhdidtys VIISARU ry (Soome), Suupohjan Kehittämissuhdistys Ry (Soome), YHYRES-kehittämissuhdistys ry (Soome), Joniškis Region Partnership LAG (Leedu), Local Activity Group of Kelme Region Partnership (Leedu), Balvi District Partnership (Läti), Liepaja District Partnership (Läti).

Kõik koostöö- ja ühisprojektid kinnitab Partnerluskogu üldkoosolek.

Ülevaade varasemast koostööst

Valgamaa Partnerluskogu on teinud aktiivset koostööd Lõuna-Eesti Leaderi tegevusgruppidega: 2007. ja 2010. aastal korraldati koostöös Põlvamaa ja Võrumaa Partnerluskogudega Kagu-Eesti külade suvekoolid. Samade koostööpartneritega viidi aastatel 2008, 2009, 2011 ja 2015 läbi konverentsisari „Kogukonna vedurid“.

2010. aastal olime MTÜ Maitsev Lõuna-Eesti asutaja koos ettevõtjate ja teiste Lõuna-Eesti tegevusgruppidega. 2011. a viisime koostöös Lõuna-Eesti Leaderi tegevusgruppidega läbi ettevõtluspäeva piirkonna ettevõtjatele, kus keskenduti puidu, metalli ja toidu valdkonna arengupotentsiaalile.

2012. a korraldasime rahvusvahelise Leaderi konverentsi LINC koostöös Maamajanduse Infokeskuse, Tartumaa Arendusseltsi, Piireveere Liidri, Põlvamaa ja Võrumaa Partnerluskogudega. Aastatel 2013–2014 alustati koostööprojekti "Elu kahe maailma piiril" koostöös Lõuna-Eesti tegevusgruppidega.

Alates 2012. aastast on Partnerluskogu Leader Liidu liige.

Valgamaa Partnerluskogu on olnud aktiivne ka rahvusvaheliste projektide elluviimisel: 2007. aastal korraldas Partnerluskogu koostöös Balvi partnerlusega Lätist ning Kelme tegevusgrupiga Leedust Lätis noorte rahvatantsulaagri. koostöös Balvi partnerlusega Lätist ning Kelme tegevusgrupiga Leedust.

2011. aastal toimus ettevõtlusnõustajate koolitusprojekt koostöös Kagu-Eesti tegevusgruppide ning Soome Leader tegevusgrupiga Suupohjan Kehittämisyhdistys Ry. 2013.–2014. aastatel viis Partnerluskogu koostöös LAG Karelian Hills Leader Association (Soome), Maaseudun kehittämissuhtidys VIISARU ry (Soome) YHYRES-kehittämisyhdistys ry (Soome), Joniškis Region Partnership LAG (Leedu) ellu puutööteemalise rahvusvahelise koostööprojekti "Puidulõhnad Valgamaal".

4.5. Uuenduslikkus

Partnerluskogu strateegia innovaativsus saavutatakse läbi:

- organisatsioonilise õppeprotsessi;
- kogemustevahetuse soodustamise ning koostöö arendamise eri huvipoolte ja sektorite vahel;
- uute võimaluste leidmise kogukonnas olemasolevate ressursside ja varade koondamiseks ja kasutamiseks;
- uute, tegevuspiirkonna kontekstis innovaativsete projektide ja tegevusmudelite.

Partnerluskogu käesolev strateegia sisaldab järgmisi uuenduslikke elemente:

- Strateegia eesmärgid on seatud prioriteetsuse järgi pingeritta.
- Meetmetes on määratud miinimumtoetussummad investeeringutega seotud tegevustele.
- Strateegia on lõimitud külade või piirkonna arengukavadega: tegevus 2.2 "Väärt elukeskkond" raames kavandatud investeeringud peavad olema kajastatud piirkonna arengukavas.
- Strateegia seiramiseks on moodustatud seirekomisjon.
- Toimuvad regulaarsed seireseminarid kõigis tegevuspiirkonna omavalitsustes.

Partnerluskogu jälgib erinevaid sotsiaalseid ja majanduslikke tendentse ja koostöös teiste arendusorganisatsioonidega rakendab integreeritud lähenemisviise nendele reageerimiseks. Partnerluskogu strateegia uuenduslikkus sünnib läbi koostöö ning erinevate huvide, ideede ning kohalike olude ühitamise. Partnerluskogu paneb suurt rõhku uute ideede tekkimiseks vajaliku soodsa keskkonna loomisele. Selleks käivitab Partnerluskogu uusi võrgustikke, koolitusprogramme, internetikeskkondi, organiseerib konverentse ning korraldab õppereise.

Kõik need tegevused aitavad sihtgruppidel leida ja võtta kasutusele uuenduslikke lahendusi piirkonna edendamisel.

Majanduslik uuendus saavutatakse ettevõtluskeskkonna innovatsiooni abil: suurendatakse jätkusuutlikult ettevõtete tootlikkust ja konkurentsivõimet, parandades samas tööelu kvaliteeti. Füüsiline ja sotsiaalne uuendus saavutatakse elukeskkonna innovatsioon abil: see toetab uudsete lahenduste ja meetodite abil kogukondade elujõulisust.

Uuenduslikkus on partnerluskogu poolt kokku lepitud ühe alakriteeriumina projektide ja taotluste hindamisel.

4.6. Kaasamine ja elavdamine

Partnerluskogu mõistab kaasamise all strateegia sihtgruppide võimalust aktiivselt ja vabatahtlikult kaasa rääkida, osaleda otsuste kujundamisel ja tegeleda projektide rakendamisega.

Partnerluskogu **strateegia elluviimise otsustusprotsess on kaasav**: kevadel 2015 viidi läbi strateegia meetmeid ja tegevusi tutvustavad infoseminarid kõigis tegevuspiirkonna kohalikes omavalitsustest. Nende seminaride kaudu sai Partnerluskogu ka sisendi esimese taotlusvooru läbiviimiseks. 2016. aasta I kvartalis toimuvad kõigis tegevuspiirkonna omavalitsustes koosolekud, kus otsustatakse meetme „Kogukonnad ja noored“ suuremahuliste investeeringuobjektide prioriteetsus. Koosolekutel võivad osaleda kõik huvilised piirkonnast. Lisaks viib Partnerluskogu regulaarselt igas omavalitsuspiirkonnas läbi seminare, kuhu on kaasatud kõikide sektorite esindajad: Partnerluskogu saab tagasiside strateegia elluviimise kohta, info võimalikku sekkumisvajaduse kohta. Viimane on sisendiks seirekomisjoni tööle. Sihtgruppide kaasamine strateegia ettevalmistamisesse ja elluviimisesse on **integreeritud ka meetmetesse**.

Aktiivse kaasamise meetod on **sihtgruppide võrgustike loomine ja tugevdamine**, näiteks noorte ja noorte eestvedajate võrgustik, kogukonna ja külade võrgustik, ettevõtjate ja külade ümarlauad omavalitsustes jne. Sel moel on eri huvigruppide esindajatel reaalne võimalus kaasa rääkida strateegia elluviimise kujundamises, saada infot, jagada ideid ja häid kogemusi ning anda tagasisidet projektikonkursside tingimuste kohta.

Suurem kaasatus tagatakse läbi Partnerluskogu **töörühmade avatuse printsiibi**. Töörühmade koosolekute ajad avalikustatakse kodulehel ning infolistides, töörühmadesse kutsutakse osalema kõiki teemast huvitatud isikuid ja organisatsioone. Sihtrühmade esindajad kaasatakse ka hindamiskomisjoni töösse.

Kaasamise üks osa on ka **teavitamine**: jagatakse Partnerluskogu ja vahendatakse koostööorganisatsioonide infot läbi Partnerluskogu kodulehe, antakse välja trükiseid, avaldatakse artikleid ja teateid trükimeedias, korraldatakse regulaarseid infopäevi ja koolitusi nii piirkondlikult kui ka omavalitsustes ning viiakse läbi ka suuremat kõlapinda leidvaid üritusi nagu konverentse, seminare, suvekoole. Samuti tutvustatakse võimalusi, mis pakub Partnerluskogu liikmeks olemine (otsustusprotsessis ja juhtimises kaasarääkimine, õppereisidel osalemine jm).

Partnerluskogu töötajad **nõustavad** ja julgustavad inimesi ning pakuvad tuge projektitoetuste taotluste koostamisel ja projektide elluviimisel (nt koolitused projekti raamatupidamise korraldamiseks;

projektkirjutamise juhendamise infopäevade läbiviimine). See on üks tagasiside saamise viise projektikonkursside ja dokumendivormide kohta. Vajadusel kaasatakse kompetentsi väljapoolt: eksperte, projektijuhte jt.

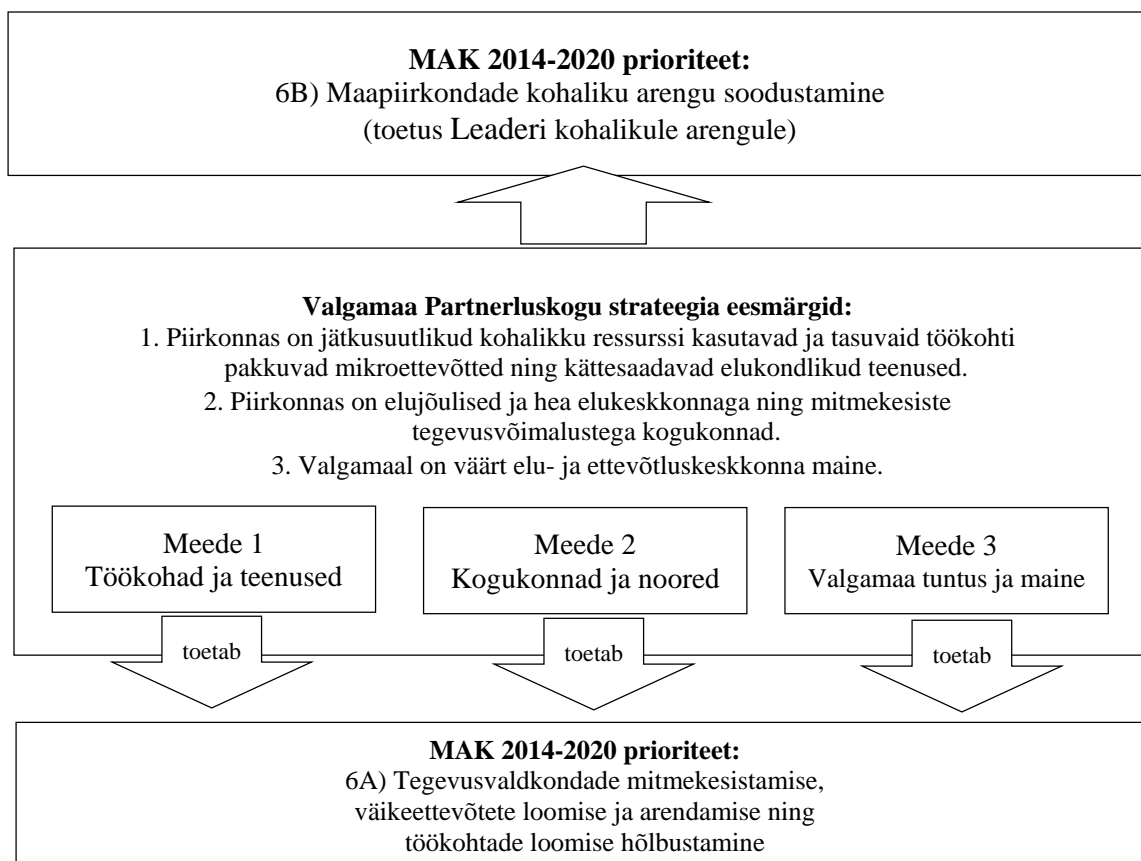
Partnerluskogu näeb ette järgmised tegevused strateegia elluviimisel tegevuspiirkonna elavdamiseks:

- **Regulaarsed kohtumised valdades:** kahepoolne infovahetus, kuidas strateegia meetmeid maksimaalselt kasutada antud omavalitsuspiirkonna jaoks.
- **Meetmete infopäevad koos heade näidete tutvustamisega:** olemas varasem kogemus infopäevade läbiviimisel koostööpartneritega (SA Valgamaa Arenguagentuur ning Eesti Töötukassa Valgamaa osakond). Ka käesoleval perioodil rakendatakse strateegia meetmete tutvustamiseks ühiseid infopäevi koostööpartneritega.
- **Õppereisid:** heade praktikatega tutvumine, ideede kogumine, koostöövõrgustiku arendamine.
- **Koolitused:** ideede arendamine ja toetamine, teenuste disain, uuenduslike lahenduste rakendamine.
- **Projektidega tutvumise ringsõidud tegevuspiirkonnas:** need annavad võimaluse partnerluskogu liikmetel (sh seirekomisjoni liikmetel) tutvuda elluviidud projektidega.
- **Muu infovahetus:** koduleht, infokirjad. Partnerluskogu töötajad nõustavad potentsiaalseid huvilisi ja taotlejaid nii kokkusaamistel tegevuspiirkonnas kui ka Partnerluskogu kontoris.

4.7. Seosed teiste strateegiate, arengukavade ja programmidega

Käesolev strateegia on otseselt seotud „Eesti maaelu arengukavaga 2014–2020“ (MAK) ja lähtub MAK-is sätestatud eesmärkidest. Otseselt keskendub käesolev strateegia MAK-i meetmele M19 – toetus Leaderi kohalikule arengule ja toetab MAK-i prioriteetidega 6B (maapiirkondade kohaliku arengu soodustamine) ning 6A (tegevusvaldkondade mitmekesistamise, väikeettevõtete loomise ja arendamise ning töökohtade loomise hõlbustamine) – seotud eesmärkide saavutamist. Alljärgneval joonisel on toodud käesoleva strateegia meetmete seotus MAK-i prioriteetidega.

Joonis 7 Valgamaa Partnerluskogu strateegia seos MAK 2014-2020 prioriteetidega



Konkurentsivõimekava „Eesti 2020“

Eesmärgid, mida käesolev strateegia toetab:

- tõsta tootlikkust hõivatud kohta Euroopa Liidu keskmisega võrreldes;
- töajõus osalemise määra suurendamine (vanusegrupp 15–64);
- noorte (15–24) töötuse määra vähendamine.

Alaeesmärgid:

- Eesti elanikud on ettevõtlikud ja ettevõtted ambitsioonikad.
- Eesti ettevõtted toodavad efektiivselt kõrge lisandväärtusega tooteid ja pakuvad innovaatilisi teenuseid.

Arengustrateegia „Valgamaa 2020“

Maakonna arengustrateegia koostamise, uuendamise ja seire eest vastutab Valgamaa arengunõukogu, kuhu kuulub ka Valgamaa Partnerluskogu tegevjuht, kes on kodanikualgatuse komisjoni esimees. Selline tööstruktuur aitab paremini integreerida Partnerluskogu strateegiliste eesmärkide lõimumise maakonna arengustrateegiasse.

Strateegilised tegevused arengustrateegias „Valgamaa 2020“ (sidusus käesoleva strateegiaga on toodud esile allajoonitult):

- Luua piirkonnaspetsiifilised kompetentsi- ja kasvualdkonnad majandustegevuse elavdamiseks – väärikat vananemist toetav sotsiaalhoolekanne, energiatõhus logistika ning piirkondlikku ressursi ja koostööpotentsiaali ärakasutav turism.
- Pöörata suuremat tähelepanu piirkonna majandusstruktuuris ja hõives suure osatähtsusega traditsiooniliste ja töajõumahukate tootmisharude lisandväärtuse kasvatamisele.

- Pöörata piirkonna looduslike eelduste paremaks ära kasutamiseks suuremat tähelepanu ökoloogiliste tegevusalade (sh ökoenergeetika, öko- ja loodusturism, ökopõllumajandus, köögiviljakasvatus, tervise- ja loodustooted) edendamisele.
- Pöörata suuremat tähelepanu piirkonna omanäolisust tugevdavate tegevusalade arendamisele ja kohaturundusele piirkonna turismipotentsiaali paremaks kasutuselevõtuks töökohtade ja uute ettevõtete loomisel. Arendada koostööd Lõuna-Eestis paiknevate identiteedipiirkondade – Mulgimaa, Setomaa, Vana-Võromaa, Vana-Tartumaa eripärase kultuuripärandi kogumise, säilitamise ja turundamise vallas. Leida võimalused Liivimaa kuvandiga seotud potentsiaali ära kasutamiseks.
- Tugevdada transpordiühenduste ja mitmekülgse arenduskoostöö kaudu sidet Tartuga, tugevdamaks selle Lõuna-Eesti põhilise tõmbekeskuse positiivset mõju piirkonna arengule.
- Pöörata suuremat tähelepanu teenuste uuenduslikumale ja polüfunktsionaalsemale osutamisele säilitamaks toimepiirkondade keskuste tagamaal piisav teenuste kättesaadavus.

Kagu-Eesti tegevuskava 2015-2020

Kagu-Eesti tegevuskava käsitleb Kagu-Eestina Valga, Võru ja Põlva maakonda. Käesoleva strateegia prioriteetidesse ja meetmetesse on lõimitud põhisuunad ja tegevused Kagu-Eesti arendamisel:

- Ettevõtluse ja tööhõive areng: konkurentsivõime suurendamine ja töökohtade loomine.
- Loodus ja eripära: piirkonna loodusliku ja kultuuripärandi eripära parem kasutamine.
- Paremad ühendused: koostöö ülepiiri regioonidega.
- Parem elukeskkond: kaasaegne haldus. Turvalisus.

Valga maakonna noorsootöö arengustrateegia 2009–2020

Valga maakonna noorsootöö arengustrateegia koostamise üheks algatajaks oli Valgamaa Partnerluskogu. Noored on üks prioriteetne sihtgrupp käesolevas strateegias. Meede „Kogukonnad ja noored“ toetab noorsootöö arengustrateegia üldeesmärki luua keskkond, mis tagab noorte aktiivse eluhoiaku, koostöövalmiduse ning edu tööelus. Partnerluskogu on üks osapooli noorsootöö arengustrateegias kaheksa alameesmärgi saavutamiseks püstitatud ülesannete täitmisel ning strateegia seire teostamisel.

Tegevuspiirkonna kohalike omavalitsuste arengukavad

Tegevuspiirkonna omavalitsuste arengukavad toetavad suuresti Partnerluskogu strateegia prioriteete ning tegevusi. Ülevaade tegevuspiirkonna omavalitsuste kehtivate arengukavade ühisosast on toodud alljärgnevas tabelis.

Tabel 8 Valgamaa Partnerluskogu strateegia sidusus tegevuspiirkonna kohalike omavalitsuste arengukavadega

Omavalitsus	Ühisosa Valgamaa Partnerluskogu strateegiliste eesmärkidega
Karula	<p>Strateegilised eesmärgid:</p> <ul style="list-style-type: none"> • Valla elanike keskkonnateadlikkus on kõrge, hinnatakse ja hoitakse loodusobjekte ning inimeste kasutada on hooldatud puhkekohad. • Elamud, hooned ja nende ümbrused on korras, rakendatakse energiasäästlikke lahendusi. • Karula vallas on kaardistatud ettevõtluse jaoks vajaminevad ressursid ja ettevõtjad teevad erinevate osapooltega koostööd. • Avatud noorsootöö toetab noorte mitmekülgset arengut läbi mitteformaalse õppe. • Karula valla kodanikuühendused osalevad aktiivselt turvalise elukeskkonna tagamisel. • Vallal on ühtne kultuuri- ja spordipoliitika, hea materaal-tehniline baas ning toimiv koostöö.

	<ul style="list-style-type: none"> • Karula kultuuri- ja spordiüritused on tuntud ja rahvarohked. • Karula valla elanikud osalevad aktiivselt kolmanda sektori töös ning organisatsioonid teevad tihedalt omavahelist koostööd.
Otepää	<p>Üldeesmärgid:</p> <ul style="list-style-type: none"> • Otepää on spordikeskus nr 1! • Otepää on omanäoline, avatud ja kõrgetasemeline kultuurikeskus. • Otepää noortel on siin hea olla ja nad tulevad siia tagasi. • Otepääl on aktiivne kodanikuühiskond. • Otepääl on kõrgetasemeline turismikeskus. • Inimesed tunnevad end Otepääl turvaliselt. • Otepää elanikkond on terviseteadlik. • Otepääl on hea elada. • Otepää on areneva ettevõtlusega, konkurentsivõimeline ja ettevõtjasõbralik piirkond.
Palupera	<p>Strateegilised eesmärgid:</p> <p><i>Ettevõtlus</i></p> <ul style="list-style-type: none"> • Vallavalitsuse ja ettevõtjate vahel toimib infovahetus ja hea koostöö. • Erinevate sihtrühmade ettevõtlikkus on suurenenud. • Olemasolevad ettevõtlusvõimalused on välja reklaamitud. <p><i>Kommunaalmajandus</i></p> <ul style="list-style-type: none"> • Valla taristu on toimiv ja kaasaegne. <p><i>Haridus- ja noorsootöö</i></p> <ul style="list-style-type: none"> • Palupera Põhikooli multifunktsionaalne teenindus-spordihoone on valmis ehitatud. • Igale lapsele on tagatud võimalus osaleda huvitegevuses. <p><i>Kultuur ja vaba aeg</i></p> <ul style="list-style-type: none"> • Kõikidesse keskustesse on rajatud spordi- ja mänguväljakud. • Rekonstrueeritud kultuurimajad on tuntud kultuuriürituste läbiviimise kohad. <p><i>Kodanikuliikumine</i></p> <ul style="list-style-type: none"> • Koostöö kohaliku omavalitsuse ja vabasektori organisatsioonide vahel on toimiv. • Vabasektori organisatsioonid täidavad erinevaid valla jaoks vajalikke funktsioone.
Puka	<p>Üldeesmärgid:</p> <p><i>Tervishoid</i></p> <ul style="list-style-type: none"> • Välja arendatud patsiente rahuldav meditsiiniteenuste pakkumine Puka vallas. • Puka alevikus asuv perearsti keskuse ruumid on remonditud. • Patsientidel on võimalik turvaliselt siseneda perearstikeskusesse. <p><i>Sotsiaalhoolekanne</i></p> <ul style="list-style-type: none"> • Sotsiaalabi vajavad inimesed on varustatud vajalike teenustega ja vahenditega vastavalt võimalustele. • Noortele on loodud igakülgsed kooli-, kodu- ja töövälised vabaaja veetmise võimalused. <p><i>Turvalisus</i></p> <ul style="list-style-type: none"> • Noortele on loodud igakülgsed võimalused vabaaja veetmiseks. • Toimib vabatahtlik päästetegevus, mis on varustatud kaasaegse tehnikaga ja väljaõppinud töötajatega ning on loodud tingimused päästetehnika hoidmiseks. <p><i>Kultuur</i></p> <ul style="list-style-type: none"> • Vallas toimub aktiivne kultuuritegevus ja paljudele huvilistele on loodud sobivad võimalused sellealaseks tegevuseks. • Rahvamajad on remonditud ja varustatud vajaliku tehnikaga. • Rahvamajade juures tegelevad noored. • Rahvamajad pakuvad teatrietendusi ning kontserte. • Jätkatakse Puka Pritsumeeste tegevuse uurimist ja jäädvustamist. • Raamatukogud on kujunenud külade keskuseks ja pakuvad erinevaid ühistegevuse võimalusi. • Ruumid on remonditud ja on varustatud kaasaegse arvutitehnikaga. • Lugejatele on loodud piisavalt võimalusi arvuti kasutamiseks internetis ning välja on arendatud internetipõhine raamatulaenusüsteem. • Puka vallas on kaasaegsed sportimispaigad erinevate spordialadega tegelemiseks. • Rahvaspordi arendamiseks on loodud matkaradasid ja tervisespordikohti. • Talvisel ajal spordi tegemiseks on korrastatud sisespordisaalid. • Aktiivsemaks on muutunud spordiseltside tegevus. • Seltside tegevus on aktiivne ja mitmekesine.

	<ul style="list-style-type: none"> • Luuakse uusi seltse, mis pakuvad erinevate huvidega inimestele meelepärast tegevust. • Seltsid on heaks partneriks kohalikule omavalitsusele ja teistele organisatsioonidele. <p><i>Majanduskeskkond</i></p> <ul style="list-style-type: none"> • Puka vallas on loodud ettevõtluse arendamist toetav majanduskeskkond. • Kaubandussfääris pakutakse vallaelanikele enamust vajalikest kaupadest. • Teenindussfääris pakutakse mitmekesiseid vallaelanikke rahuldavaid teenuseid. • Pakutakse toitlustusteenust. <p><i>Turismimajandus</i></p> <ul style="list-style-type: none"> • Vaatamisväärsused on korrastatud ja eksponeeritud. • Turismitalud ja turismiettevõtted on arenenud ja pakuvad kvaliteetseid teenuseid. • Looduskaunid matkarajad meelitavad turiste. <p><i>Looduskeskkond</i></p> <ul style="list-style-type: none"> • Looduskauneid kohti kasutatakse turisminduse ja puhkemajanduse arendamiseks. • Muinsuskaitse- ja looduskaitseobjektid on korrastatud ja kaitstud. • Põllumajandusmaad on kasutuses ja haritud, põllumajandustehnoloogia on keskkonnasõbralik.
Sangaste	<p>(Visioon) Aastal 2018 on vallas:</p> <ul style="list-style-type: none"> • meeldiv elukeskkond ja pakutavad elamisvõimalused meelitavad siia rohkem inimesi, seega on sisseränne suurem kui väljaränne; • on Sangaste vald arenguvõimelise ettevõtlusega turismipiirkond; • on Sangaste vallas aktiivne kultuurielu ja mitmekesised vaba aja veetmise võimalused nii noortele kui vanadele. Külakogukonniti toimub elav seltsitegevus selleks loodud kohtades ning au sees hoitakse vanu traditsioone. Keenis ja Sangastes töötavad noortekeskused; • on Sangaste vald keskkonnasõbralik, turvaline ning arenenud infrastruktuuriga praegust puhast loodust hoidev elukeskkond; • käib mitme puhkeala väljaehitamine, Sangaste aleviku puhkeala valmimine on lõppjärgus; • valminud on Sangaste turismiküla; • on Sangaste mõisakompleks korras ja rahvale külastamiseks avatud, Sangaste loss ja mõisa kõrvalhooned on renoveeritud ja kasutuses; • on Sangaste mõisakompleks üks paremini restaureeritud ja arendatud omasuguste mõisakomplekside seas Eestis. Sangaste mõis on kolme Eesti tuntuma mõisakompleksi seas ning Lõuna-Eesti kolme enamkülastatava turismisihtkoha seas.
Taheva	<p>Visioon 2019:</p> <ul style="list-style-type: none"> • vallas on piisavalt töökohti ja haritud tööjõudu; • loodud on tingimused spordiga tegelemiseks ning mitmekülgseks vaba aja veetmiseks ja puhkamiseks; • kõigile elanikele on tagatud võimalused omavalitsuse elus aktiivselt osalemiseks ning positiivsete muutuste esilekutsumiseks; • toimib koostöö era-, kolmanda sektori ning valla vahel; • külades on tugevad kogukonnasuhted, valla poolt on teostatud külade koostöövõrgustiku kujunemine; • säilinud on traditsioonid, kuid innukalt rakendatakse ka uuendusi; • omatakse koostööpartnereid naaberküladest,- valdadest ja -linnadest ning tehakse koostööd välispartneritega; • piirkonnas osutatakse sotsiaalhoolekandeteenuseid (üldtüüpi hooldekodu, asenduskodu, mitmesugused erihoolekandeteenused) klientidele üle Eesti; • piirkond on kujunenud ligitõmbavaks ja sagedasti külastatavaks kohaks turistidele nii Eestist kui välismaalt; • tulemuslik ja hea koostöö on naaberomavalitsuste ning lätlastega; • valla suurimaks rikkuseks on puhas loodus, omanäoline kultuur ja traditsiooniline eestlaslik elulaad.
Tõlliste	<p>Strateegilised eesmärgid:</p> <p><i>Haridus</i></p> <p>Kõikidele lastele on tagatud võimalus kvaliteetse ja konkurentsivõimelise hariduse omandamiseks. Täiskasvanute hulgas on võetud omaks elukestva õppe mõttelaad</p> <p><i>Noorsootöö</i></p> <p>Noored on tegusad ja kodupaika väärtustavad.</p> <p><i>Infrastruktuur ja keskkond</i></p>

	<p>Valla asulad on heakorrastatud ja omanäolised.</p> <p><i>Vaba aeg</i></p> <p>Vallas on mitmekülgsed võimalused tegelemaks huvihariduse, (tervise)spordiga ning vaba aja sisuka veetmisega.</p> <p><i>Kodanikeühendused</i></p> <p>Inimesed on koondunud erinevatesse kodanikeühendustesse aidates kaasa kohaliku identiteedi säilitamisele, piirkonna arengule ja elukvaliteedi tõstmisele kogukonnas.</p> <p><i>Ettevõtlus ja turism</i></p> <p>Vallas tegutseb arvukalt ettevõtjaid – on arenenud väikeettevõtlus. Ettevõtted on elujõulised ja konkurentsivõimelised.</p>
Õru	<p>Strateegilised eesmärgid:</p> <ul style="list-style-type: none"> • Valla maine kujundamine ja identiteedi tugevdamine. • Arenenud infrastruktuur. • Ettevõtluse arendamine. • Teenindussektori (turismimajanduse) arendamine.

Allikas: kohalike omavalitsuste arengukavad

Külade arengukavad

Tegevuspiirkonnas on arengukava 35 külal või kogukonnal. Külade arengukavades välja toodud prioriteedid – kooskäimise kohad, traditsioonilised üritused, elukeskkond ja küla heakord ning atraktiivsus, töökohad, teenuste kättesaadavus, turismikeskkonna arendamine, noorte kaasamine, koostöö – on antud strateegias olnud üheks alusallikaks kogukonna vajaduste määratlemisel ning vastavate meetmete kujundamisel. Meetme „Kogukonnad ja noored“ tegevusest 2 toetatud investeeringud peavad olema kajastatud ka piirkonna (küla või omavalitsuse) arengukavas. See on käesoleva strateegia üks integreerituse elemente.

Partnerluskogu poolt elluviidavate tegevuste toetamiseks on plaanis kasutada ka teisi kodanikuühiskonna arengule suunatud programme (Kodanikuühiskonna Sihtkapitali vabaiühenduste toetusprogramm, kohaliku omaalgatuse programm, Eesti Kultuurkapital, Euroopa territoriaalse koostöö programmid, Euroopa Noored jm).

5. Strateegia tegevuskava

5.1. Strateegia tegevuskava ja struktuur

Strateegilise tegevuskava struktuur ja loogika lähtub vajadusest tagada kolme keskse sihtgrupi – mikroettevõtted; kogukonnad, sh noored ja Eesti elanikud väljaspool Valgamaad – arengu sidusus, pakkudes nende spetsiifikat ja vajadusi arvestavaid toetavaid meetmeid, mille koostoilmel saavutatakse käesoleva strateegia eesmärgid.

Aastatel 2014–2020 viib Valgamaa Partnerluskoogu strateegia raames ellu tegevuskava, mis koosneb järgnevatest meetmetest:

- Meede 1 **TÖÖKOHAD JA TEENUSED** – ettevõtluse elavdamine ja töökohtade loomine
- Meede 2 **KOGUKONNAD JA NOORED** – kogukonnalgaused oma elukeskkonna parandamiseks
- Meede 3 **VALGAMAA TUNTUS JA MAINE** – algatused piirkonna võimalustest teadvustamiseks väljaspool maakonda

5.2. Meetmete lühikirjeldus

Järgnevalt on ära toodud meetmete kokkuvõtted koos eesmärkide, sihtgruppide ja vajalikkuse kirjelduse, võimalike taotlejate, omafinantseeringu määrade ja toetuse maksimumsummadega. Samuti on ära toodud meetmete tulemusnäitajad ning taotluste valikukriteeriumid.

Meetmete täpsustused esitatakse strateegia iga-aastases rakenduskavas ning taotlemise täpsemad tingimused juhatuse poolt kinnitatavates dokumentides (abiks taotlejale, taotlus- ja aruandlusvormid, täpsemad hindamiskriteeriumid jne).

1.	Strateegia meetme nimetus
	Meede 1 „Töökohad ja teenused - ettevõtluse elavdamine ja töökohtade loomine“
2.	Strateegia meetme eesmärk
	Piirkonnas on jätkusuutlikud kohaliku ressursi kasutavad ja tasuvaid töökohti pakkuvad mikroettevõtted ning kättesaadavad elukondlikud teenused.
3.	Toetatavad tegevused
	Tegevus 1.1 Investeeringud häid töökohti säilitavasse ja/või loovasse mikroettevõtlusse Valdkonnad: <ul style="list-style-type: none">● kohaliku ressursi (sh puit, savi, kivi, põllumajandussaadused, toit jne) töötlemine;● kohalikul ressursil põhinev käsitöenduslik tootmine;● mittetraditsiooniline põllumajandus (toetatakse ainult ettevõtlusega alustamist – taotlemise hetkel ei ole ettevõtte registreerimisest äriregistris möödas rohkem kui kaks aastat);● kohalikul toormel, toidupärandid või ökotoidul põhinev eripärane toitlustusteenus;● turism (eelistus: aktiivset tegevust soodustavad teenused, loodusturism, puhkealade väljaarendamine, perepuhkus);● loomemajandus;● info- ja kommunikatsioonitehnoloogiatel põhinev ettevõtlus. <p>Loomemajanduse valdkonda kuuluvad: 1) arhitektuur (sh maastikuarhitektuur); 2) audiovisuaalvaldkond (sh video, film); 3) disain; 4) etenduskunstid (sh teater, tants), 5) meelelahutuse IT; 6) kirjastamine; 7) kultuuripärandid (sh käsitöö, muuseumid); 8) kunst (sh</p>

tarbekunst); 9) muusika ja 10) reklaam. Loomemajandus kasutab sisendina kultuurivaldkonda, kuid selle väljund on peamiselt funktsionaalne (nt arhitektuur, disain, moekunst, reklaam).

Investeeringuga kaasneb kohustus säilitada või luua vähemalt üks täiendav töökoht hiljemalt 2 aasta jooksul peale investeeringu elluviimist.

Investeeringu asukoht peab olema Valgamaa Partnerluskogu tegevuspiirkond.

Tegevus 1.2

Investeeringud kogukonnale vajalikesse elukondlikesse teenustesse, sh kogukonnateenustesse

Elukondlikud teenused on esmatasandi teenused, mis peavad inimestele igapäevaselt ja võimalikult lihtsalt kättesaadavad olema (nt esmatarbekaubad, söögikohad, arstiabi, hoolekanne, postipank, lastehoid, isikuteenused – juuksur, pesumaja, saunateenus jne). Elukondlikud teenused on suunatud eelkõige kogukonna liikmetele – kasusaaja on kohalik elanik. Elukondlikku teenust võib pakkuda ka kogukonnateenusena.

Kogukonnateenust käsitleme teenusena, mis aitab kaasa kogukonna arengule ja töökohtade loomisele kogukonnas, tegutsedes turutõrke keskkonnas, samas pakkumata ebatervet konkurentsi ettevõtlusele.

- Teenus ei ole kogukonnaliikmetele kättesaadav: seda ei pakuta antud kogukonnas ning teenuse olemasolul väljaspool piirkonda kaasnevad kogukonnaliikmetel selle tarbimiseks ebaoproportsionaalselt suured kulud.
- Teenust pakub kogukonna liige (tegutsev või tegutsemist alustav ettevõtja või mittetulundusühing/sihtasutus).
- Teenuse järele on nõudlus.
- Teenuse pakkumine on majanduslikult vähetasuv.
- Teenust kavandatakse pakkuda hinnaga, mille puhul on kogukonnas olemas kriitiline mass teenuse tarbijaid, mis tagab teenuse pakkumise jätkusuutlikkuse.
- Kogukonnateenuse pakkumise kohustust ei ole kohalikul omavalitsusel.

Toetatavad tegevused:

- teenuse osutamiseks vajalike ruumide kohandamine või renoveerimine;
- investeeringud teenuse osutamiseks vajalikesse vahenditesse ja seadmetesse.

Toetuse saaja tegutseb Valgamaa Partnerluskogu tegevuspiirkonnas ja toetuse saaja osutab toetust saanud teenust Valgamaa Partnerluskogu tegevuspiirkonnas vähemalt 40% ulatuses pakutava teenuse ajamahust.

Tegevus 1.3

Piirkondlike võrgustike arendamine

Toetatavad tegevused:

- Valgamaa Partnerluskogu tegevuspiirkonnas asuvate *National Geographic*'u kollaste raamide baasil ettevõtjate ja kogukonnakeskuste võrgustike loomine ja arendamine, sh võrgustikku kuuluvate liikmete koolitamine ja koostöö toetamine; tegevuste elluviimiseks vajalike töötasude maksmine; tegevuspiirkonnaülese *National Geographic*'u kollaste raamide võrgustiku koostöö toetamine eesmärgiga suurendada võrgustikku kuuluvate organisatsioonide arvu ja käivet.

Ei toetata turundustegevusi.

Tegevus 1.4

Koostööprojektid Lõuna-Eesti *National Geographic*'u võrgustiku arendamiseks ning turundamiseks

4. Strateegia meetme sihtgrupp

	<p>Tegevus 1.1: mikroettevõtte (äriühing), FIE või MTÜ või SA. Tegevus 1.2: mikroettevõtte (äriühing), FIE või MTÜ või SA. Tegevus 1.3: SA, MTÜ. Tegevus 1.4: mittetulundusühing Valgamaa Partnerluskogu.</p>
5.	<p>Strateegia meetme rakendamise vajaduse lühikirjeldus</p> <p>Piirkonna tööturu olukord (kõrge töötuse määr, madal keskmine brutotulu kuus, sobivate oskustega motiveeritud vaba tööjõu vähesus, tööjõu tootlikkus, keskmisest madalam ettevõtlusaktiivsus) ei soosi tegevuspiirkonnas ettevõtluse arengut ega töökohtade teket.</p> <p>Arenguvajadus: tegevuspiirkonna mikroettevõtluse jätkusuutlikkuse tagamiseks on vajalik ettevõtluse elavdamine ja toetamine, et tegevuspiirkonna ettevõtluskeskkond pakuks piirkonna elanikele stabiilset tööhõivet ja konkurentsivõimelist sissetulekut eesmärgiga pidurdada elanikkonna väljaränne madalate sissetulekute ja tööpuuduse tõttu.</p> <p>Selle valdkonnaga seotud probleemid:</p> <ul style="list-style-type: none"> • Rahvastiku vähenemine tingib tööealise rahvastiku väiksema osakaalu. • Tasuvate ja huvidele-võimetele vastavaid töökohti on vähe. • Paljud tegevuspiirkonna tööealised elanikud töötavad väljaspool tegevuspiirkonda ja kodumaakonda. • Piirkonnast lahkujaid on rohkem kui siia tulijaid. • Ettevõtete vajadustele mittevastava kvalifikatsiooniga tööjõud piirkonnas. • Elukeskkonna jätkusuutlikuks arenguks vajalike teenuste majanduslik tasuvus võib olla väike, seetõttu teenusepakkujaid napib. • Ettevõtluses on täiel määral kasutamata nii piirkonna loodus- kui inimressursid ning võimalused atraktiivsete valdkondade arendamiseks (nt IKT, loomemajandus jm). • Toetusvõimalusi pere- ja elustiiliettevõtete arendamiseks on vähe. • Noorte ettevõtlikkus on madal. • Valgamaa maine ettevõtluskeskkonnana on madal. <p>Visioon 2020: Piirkonna mikroettevõtlus on mitmekesine, põhineb kohalike ressursside loodussäästlikul kasutamisel ja arvestab inimeste ning looduse heaoluga. Jätkusuutlikult on arenenud nii põllumajanduslik kui ka käsitööstuslik väiketootmine, teenindussfäär pakub kvaliteetseid teenuseid nii piirkonna elanikele kui ka turistidele. Ettevõtluses kasutatakse moodsa info- ja kommunikatsioonitehnoloogia võimalusi ja innovaatilisi lahendusi. Tegevuspiirkonna mikroettevõtlus on konkurentsivõimeline ning tagab tulusa ning võimetekohase rakenduse tegevuspiirkonna elanikele piirkonnas kohapeal. Piirkonna ainuomased tooted ja teenused on leidnud tunnustuse nii kohalike elanike kui ka turistide seas. Ettevõtjad on avatud nii piirkonnasisesele kui ka -ülesele koostööle.</p>
6.	<p>Viide Euroopa Parlamendi ja nõukogu määruses (EL) nr 1305/2013 sätestatud artikli numbrile, mis käsitleb asjakohast meetet</p> <p>Artikkel 19, 20, 26, 35</p>
7.	<p>Viide sihtvaldkonnale, mille eesmärkide saavutamisele strateegia meetme rakendamine enim kaasa aitab</p> <p>6B, 6A</p>
8.	<p>Saavutatavad indikaatorid ja sihttasemed aastaks 2020</p> <p>Toetust saanud ettevõtete poolt loodud töökohtade arv – 30 Toetust saanud ettevõtete lisandväärtuse kasv töötaja kohta – 10% Toetust saanud ettevõtete aasta keskmine kuu brutotöötasu – 1000 eurot Toetust saanud ettevõtete poolt loodud täistööajaga püsivate (vähemalt 12 kuud) töökohtade arv – 15 Toetust saanud ettevõtete poolt loodud täistööajaga püsivate (vähemalt 12 kuud) töökohtade keskmine brutotöötasu – 1000 eurot Toetust saanud ettevõtete poolt pakutavate kohalikul ressurssil baseeruvate uute toodete ja teenuste arv – 12</p>

	<p>Toetuste saanud ettevõtete kohalikul ressursil baseeruvatest toodetest/teenustest saadav käive – 4 000 000 eurot</p> <p>Toetust saanud ettevõtete käibe kasv kohalikul ressursil baseeruvatest toodetest/teenustest – 20%</p> <p>Toetuse abil loodud või parendatud teenused, mis on kättesaadavad 2 aastat peale projekti lõppu – 80%</p> <p>Toetust saanud koostöövõrgustikes kaasatud organisatsioonide arv – 50</p> <p>Toetust saanud koostöövõrgustikku kuuluvate ettevõtete käibe kasv – 15%</p>
9.	<p>Kohaliku tegevusgrupi nõuded projektitoetuse taotlejale ja toetuse saajale</p> <p>Tegevus 1.1</p> <ul style="list-style-type: none"> • Mikroettevõtte (äriühing või FIE) või SA või MTÜ, mis annab tööd kuni 9 töötajale ja mille aastakäive ja/või aastabilansi kogumaht ei ületa 2 miljonit eurot. • Taotleja on registreeritud ja tegutseb Valgamaa Partnerluskogu tegevuspiirkonnas. • Üks taotleja saab esitada taotlusvoorus ühe taotluse. • Toetuse saaja täidab Valgamaa Partnerluskogu seireandmete küsimustiku 2 aastat peale projekti lõppemist. • Projekti lõppedes esitab Toetuse saaja Valgamaa Partnerluskogule lühikokkuvõtte projektist ning fotod projekti investeeringust või tegevustest. <p>Tegevus 1.2</p> <ul style="list-style-type: none"> • Mikroettevõtte (äriühing või FIE) või SA või MTÜ, mis annab tööd kuni 9 töötajale ja mille aastakäive ja/või aastabilansi kogumaht ei ületa 2 miljonit eurot. • Taotleja tegutseb Valgamaa Partnerluskogu tegevuspiirkonnas ja osutab toetust saanud teenust Valgamaa Partnerluskogu tegevuspiirkonnas vähemalt 40% ulatuses pakutava teenuse ajamahust. • Üks taotleja saab esitada taotlusvoorus ühe taotluse. • Toetuse saaja täidab Valgamaa Partnerluskogu seireandmete küsimustiku 2 aastat peale projekti lõppemist. • Projekti lõppedes esitab Toetuse saaja Valgamaa Partnerluskogule lühikokkuvõtte projektist ning fotod projekti investeeringust või tegevustest. <p>Tegevus 1.3</p> <ul style="list-style-type: none"> • MTÜ või SA. • Taotleja tegutseb Valgamaa Partnerluskogu tegevuspiirkonnas. • Taotlejal peab olema minimaalselt üks partner. • Taotleja esitab koos taotlusega projekti kirjelduse ja partneritega ühise tegevuskava 2-4 aasta kohta, mis on kõigi projektipartnerite poolt heaks kiidetud. • Üks taotleja saab esitada taotlusvoorus ühe taotluse. • Toetuse saaja kohustub iga kuue kuu möödumisel esitama projekti vahearanded. • Toetuse saaja täidab Valgamaa Partnerluskogu seireandmete küsimustiku 2 aastat peale projekti lõppemist. • Projekti lõppedes esitab Toetuse saaja Valgamaa Partnerluskogule lühikokkuvõtte projektist ning fotod projekti investeeringust või tegevustest. <p>Esitatavad dokumendid</p> <p>Tegevus 1.1 ja Tegevus 1.2</p> <p>Taotleja esitab vastava äriplaani koos finantsprognoosidega kolme järgneva majandusaasta kohta.</p> <p>Tegevus 1.3</p> <p>Taotleja esitab partneritega ühise tegevuskava.</p>
10.	<p>Toetuse maksimaalne suurus ja määr strateegia meetme rakendamise korral</p> <p>Tegevus 1.1</p> <p>Toetus taotluse kohta taotlusvoorus on 2 000–30 000 eurot.</p>

	<p>Tegevus 1.2 Toetus taotluse kohta taotlusvoorus on 1 000–8 000 eurot.</p> <p>Tegevus 1.3 Toetus taotluse kohta taotlusvoorus on 10 000–12 800 eurot.</p> <p>Tegevus 1.4 Maksimaalne toetus taotluse kohta on kuni 30 000 eurot.</p> <p>Toetusmäär vastavalt Leaderi määrusele.</p> <p>Kui ühe tegevuse raames ettenähtud eelarvevahendid jäävad kasutamata, on Valgamaa Partnerluskogul õigus suunata jääk teise tegevuse eelarve täiendamiseks.</p>
11.	Valikukriteeriumid
	<p>I Mõju strateegia eesmärkide saavutamisele – 50% Projekti mõju kriteeriumi all strateegia eesmärkide saavutamisele hinnatakse uute töökohtade loomist või olemasolevate töökohtade kindlustamist ja säilitamist, loodava või säilitatava töökohta palgataset, kasusaajate/klientide hulka, mõju elukeskkonnale ja kohaliku majanduse elavdamisele tervikuna ning projekti uuenduslikkust jm.</p> <p>II Elujõulisus – 30% Elujõulisuse kriteerium peegeldab ettevõtte majanduslikku elujõulisust või elukondliku teenuse elujõulisust, toote või teenuse pakkumiseks vajalike ressursside olemasolu ja läbimõeldust ning riskide analüüsi adekvaatsust.</p> <p>III Kaasatus/koostöö ja partnerlus – 10% Kaasatuse/koostöö ja partnerluse kriteerium sisaldab projekti ettevalmistusse kaasatud sihtgruppide/organisatsioonide olemasolu.</p> <p>IV Projekti kvaliteet – 10% Projekti kvaliteet kirjeldab projekti eesmärkide, tulemuste ja tegevuste vahelist kooskõla ning projekti sisemist loogikat. Hinnatakse projekti eelarve põhjendatust ja läbipaistvust ning kulude mõistlikkust ja otstarbekust.</p>

1.	Strateegia meetme nimetus
	Meede 2 „Kogukonnad ja noored - kogukonnalgatused oma elukeskkonna parandamiseks“
2.	Strateegia meetme eesmärk
	Piirkonnas on elujõulised ja hea elukeskkonnaga ning mitmekesiste tegevusvõimalustega kogukonnad.
3.	Toetatavad tegevused
	<p>Elluviidavate tegevuse või investeeringu kasusaajaks peab olema tegevuspiirkond ning selle elanikud.</p> <p>Tegevus 2.1 „Aktiivne kogukond ja noored“: vahendid ja seadmed uute tegevusvõimaluste loomiseks</p> <p>Toetatavad tegevused:</p> <ul style="list-style-type: none"> tegevusvõimaluste pakkumiseks vajalikud seadmed, vahendid; <p>Tegevus 2.2 „Väärt elukeskkond“: investeeringud kogukonna- ja noortekeskuste tegevusvõimaluste laiendamiseks kogukonnakokkuleppe alusel</p> <p>Toetatavad tegevused:</p>

	<ul style="list-style-type: none"> Ruumide kohandamine kogukonnale vajalike tegevusvõimaluste ja teenuste pakkumiseks. Ei toetata selleks otstarbeks <u>uute</u> hoonete ehitamist (vastavalt ehitusseadustikule on hoone väliskeskonnast katuse ja teiste välispiiretega eraldatud siseruumiga ehitised). Kogukonna- ja noortekeskuste vahetusse ümbruses uusi võimalusi pakkuva sotsiaalse ja tehnilise infrastruktuuri loomine (nt mänguväljakud, infotahvlid, pargialad, puhkealad, atraktsioonid jne). Olemasolevate külaplatside ja välitingimustes asuvate kooskäimiskohtade taristu edasiarendamine uute tegevusvõimaluste pakkumiseks. <p>Tegevus 2.3 „Võrgustikud“: kogukondi ja noori aktiveerivad tegevuspiirkonnaülesed ja rahvusvahelist koostööd toetavad algatused</p> <ul style="list-style-type: none"> Koolitused, seminarid, õppereisid, konverentsid ja teised võrgustikku tugevdavad ning meetme eesmärki täitvad tegevused.
4.	Strateegia meetme sihtgrupp
	<p>Tegevus 2.1: MTÜ, SA, KOV Tegevus 2.2: MTÜ, SA, KOV Tegevus 2.3: mittetulundusühing Valgamaa Partnerluskogu</p>
5.	Strateegia meetme rakendamise vajaduse lühikirjeldus
	<p>Arenguvajadus: tegevuspiirkonna kogukondade elujõulisuse tagamiseks on vajalik erinevate teenuste ja huvitegevusvõimaluste kättesaadavus kõikidele eagruppidele ning sidus ja tugev sotsiaalne kapital kogukonnas, et kogukondade elukeskkond oleks konkurentsivõimeline linnalähi- ja linnaliste piirkondade, kuhu toimub peamine väljaränne.</p> <p>Selle valdkonnaga seotud probleemid:</p> <ul style="list-style-type: none"> Tegevusvõimalused piirkonnas nii noortele kui täiskasvanutele on piirkonniti erinevad. Teenuste ärakadumine piirkonnast. Tugevate kogukondade sotsiaalne kapital ning olemasolev infrastruktuur kogukondades on täiel määral ärakasutamata. Nii noortel kui täiskasvanutel on meelepärase rakenduse leidmise piirkonnas raske. Kogukondade heakord ja välisilme on piirkonniti erinev. Omavaheline koostöö eri huvigruppide vahel on piirkonniti erinev. Inimeste aktiivsus on madal. Uute eestvedajate pealekasv on väike. Noorte kaasatus tegevustesse ja eestvedamisse on piirkonniti erinev. <p>Visioon 2020: Tegevuspiirkonna sotsiaalne ja tehniline infrastruktuur on terviklik ning elanike vajadustele vastav. Tehniline infrastruktuur soodustab mobiilsust ja kaugtöö kasutamist. Tegevuspiirkonna elanik on aktiivne ja kaasav oma elu- ja ettevõtluskeskkonna kujundamisel ning arendamisel. Kogukonnad korraldavad ja pakuvad majanduslikult elujõulisi kogukonnateenuseid.</p>
6.	Viide Euroopa Parlamendi ja nõukogu määruses (EL) nr 1305/2013 sätestatud artikli numbrile, mis käsitleb asjakohast meetet
	Artikkel 20
7.	Viide sihtvaldkonnale, mille eesmärkide saavutamisele strateegia meetme rakendamine enim kaasa aitab
	6B, 6A
8.	Saavutatavad indikaatorid ja sihttasemed aastaks 2020
	<p>Rändesaldo: +69 inimest Rahvastiku arv aastal 2020 – 11 400 Noorte (kuni 30-aastased) arv rahvastikus – 4050 Kogukondade poolt pakutavate teenuste ja tegevusvõimaluste arv – 200</p>

	<p>Kasusaajate arv, kes kasutab toetuse abil parendatud või loodud uusi teenuseid ja tegevusvõimalusi – 1000</p> <p>Kogukonnakeskustes pakutavate toetatud teenuste ja tegevusvõimaluste arv – 50</p> <p>Toetust saanud võrgustikesse kaasatud noorteühenduste arv – 50</p> <p>Kogukondade töösse ja võrgustikesse kaasatud inimeste arv – 300</p> <p>Tegevusgrupi poolt ellu kutsutud ühis- või koostööprojektide arv – 4</p>
9.	<p>Kohaliku tegevusgrupi nõuded projektitoetuse taotlejale ja toetuse saajale</p> <p>Tegevus 2.1</p> <ul style="list-style-type: none"> • Taotleja tegutseb tegevuspiirkonnas ja investeringut kasutatakse tegevuspiirkonnas. • Üks taotleja saab ühe tegevuse raames esitada ühe taotluse taotlusvoorus. • Projekti lõppedes täidab Toetuse saaja enne lõpliku kuludeklaratsiooni esitamist Valgamaa Partnerluskogu seireandmete küsimustiku. • Projekti lõppedes esitab Toetuse saaja Valgamaa Partnerluskogule lühikokkuvõtte projektist ning fotod projekti investeringust või tegevustest. <p>Tegevus 2.2</p> <ul style="list-style-type: none"> • Taotleja tegutseb tegevuspiirkonnas ja investeringut kasutatakse tegevuspiirkonnas. • Taotlejal on olemas kirjalik volitus taotlemiseks omavalitsuspiirkonnas toimunud kogukonnaesindajate koosolekult. Koosolek teeb otsuse projektide osas rakenduskavas toodud maksimaalse toetussumma lõikes KOV-i kohta. • Projekti lõppedes täidab Toetuse saaja enne lõpliku kuludeklaratsiooni esitamist Valgamaa Partnerluskogu seireandmete küsimustiku. • Projekti lõppedes esitab Toetuse saaja Valgamaa Partnerluskogule lühikokkuvõtte projektist ning fotod projekti investeringust või tegevustest. <p>Esitatavad dokumendid</p> <p>Tegevus 2.1 ja Tegevus 2.2</p> <p>Taotleja esitab projekti kirjelduse.</p>
10.	<p>Toetuse maksimaalne suurus ja määr strateegia meetme rakendamise korral</p> <p>Tegevus 2.1 „Aktiivne kogukond ja noored“</p> <p>Toetus taotluse kohta taotlusvoorus toetus 1000–7 000 eurot.</p> <p>Tegevus 2.1 puhul kinnitatakse taotlusvoorus vähemalt üks taotlus KOV piirkonnast, kui see saab vähemalt 50% maksimumhindest.</p> <p>Tegevus 2.2 „Väärt elukeskkond“</p> <p>Maksimaalne toetus taotluse kohta kuni 27 000 eurot.</p> <p>Tegevus 2.3 „Võrgustikud“</p> <p>Maksimaalne toetus taotluse kohta kuni 30 000 eurot.</p> <p>Toetusmäär vastavalt Leaderi määrusele.</p> <p>Kui ühe tegevuse raames ettenähtud eelarvevahendid jäävad kasutamata, on Valgamaa Partnerluskogul õigus suunata jääk teise tegevuse eelarve täiendamiseks.</p>
11.	<p>Valikukriteeriumid</p> <p>I Mõju strateegia eesmärkide saavutamisele – 50%</p> <p>Mõju kriteerium strateegia eesmärkide saavutamisele sisaldab projekti tegevuste mõju kogukonna/ noorte tegevusvõimaluste mitmekesistamisele, tegevuste ja tulemuste kasu kogukonna suutlikkuse ning noorte aktiivsuse kasvule, tegevuste ja tulemuste kasu kasusaajate hulka arvestades. Samuti hinnatakse projekti mõju kas piirkonna arengukava ja/või Valgamaa noorsootöö strateegia eesmärkide saavutamisele.</p> <p>II Elujõulisus – 30%</p> <p>Elujõulisuse kriteerium peegeldab loodud teenuse ja/või edasiste tegevuste läbiviimise suutlikkust, toote või teenuse pakkumiseks vajalike ressursside olemasolu ja läbimõeldust ning</p>

<p>riskide analüüsi adekvaatsus ning kogukonna arenguks vajalike jätkutegevuste läbimõeldust ja realistlikkust.</p> <p>III Kaasatus/koostöö ja partnerlus – 10% Kaasatuse/koostöö kriteerium sisaldab projekti ettevalmistusse kaasatud sihtgruppide/organisatsioonide ning koostöö olemasolu.</p> <p>IV Projekti kvaliteet – 10% Projekti kvaliteet kirjeldab projekti eesmärkide, tulemuste ja tegevuste vahelist kooskõla ning projekti sisemist loogikat. Hinnatakse projekti eelarve põhjendatust ja läbipaistvust ning kulude mõistlikkust ja otstarbekust.</p>

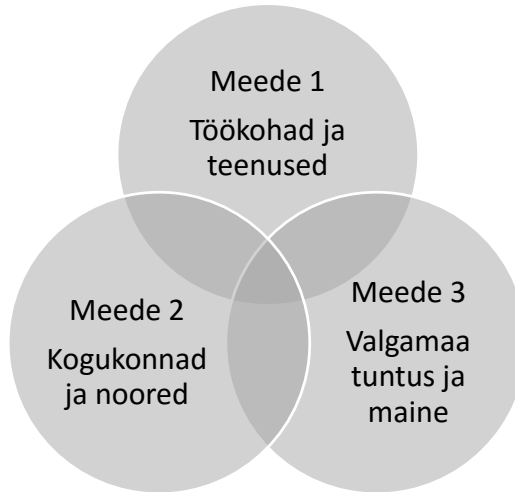
	Strateegia meetme nimetus
	Meede 3 „Valgamaa tuntus ja maine“ – algatused piirkonna võimalustest teadvustamiseks väljaspool maakonda
2.	Strateegia meetme eesmärk Valgamaal on väärt elu- ja ettevõtluskeskkonna maine.
3.	Toetatavad tegevused Tegevus 3.1 Valgamaa maineüritused – üle-eestilise kõlapinnaga Valgamaale tähelepanu tõmbavate ettevõtmiste/ürituste turundus Toetatavad tegevused: <ul style="list-style-type: none"> Taotleja ja vähemalt ühe partneri koostöös koostatud Valgamaa ürituste turunduskavas ettenähtud tegevused aastateks 2016–2019 ja 2020–2022. <p>Turunduskava sisaldab minimaalselt kümmet Valgamaal toimuva ürituse turundamist igal aastal. Esindatud peavad olema kõik Valgamaa piirkonnad: Valga (Karula, Taheva, Tõlliste, Öru vallad ja Valga linn) – vähemalt kolm üritust, Otepää (Otepää, Sangaste, Palupera ja Puka vallad) – vähemalt kolm üritust ja Tõrva (Tõrva linn, Helme, Hummuli ja Põdrala vallad) – vähemalt kolm üritust. Igal aastal lisatakse turundatavate ürituste hulka üks uus üritus. Ürituste puhul peavad olema esindatud järgmised valdkonnad: 1) põllumajandus, kalandus ja toit; 2) kultuur (sh pärimuskultuur, nüüdiskultuur); 3) sport (sh tervisesport, rahvasport); 4) keskkond ja loodus.</p> <p>Tegevus 3.2 Maale elama-tüüpi projektid, mis turundavad tegevuspiirkonda väärt elukohana</p> <p>Toetatavad tegevused:</p> <ul style="list-style-type: none"> Turundustegevused, sh maale elama-tüüpi messil osalemisega seotud kulud. <p>Tegevus 3.3 Valgamaa turundus turismi sihtkohana ning ettevõtluskeskkonnana</p> <p>Toetatavad tegevused:</p> <ul style="list-style-type: none"> Turundustegevused. <p>Ei toetata turismimesseidel osalemist.</p> <p>Tegevus 3.1, 3.2 ja 3.3 kõigil projektidel on kohustus kommunikeerida/esitleda väärt kohana Valgamaad. Valgamaa peab olema turundusmaterjalides mainitud koos ürituse nimetuse või sihtkohaga nähtavalt/kuuldavalt ning kirjalikes materjalides vähemalt 2/3 ürituse nimetuse või sihtkoha tähesuurusest.</p>
4.	Strateegia meetme sihtgrupp Tegevus 3.1: MTÜ, SA, KOV, äriühingud, FIE Tegevus 3.2: MTÜ, SA, KOV

	Tegevus 3.3: MTÜ, SA, KOV
5.	<p>Strateegia meetme rakendamise vajaduse lühikirjeldus</p> <p>Arenguvajadus: Valga maakonna, sh tegevuspiirkonna hea elu- ja ettevõtluskeskkonna teadvustamiseks ja selgema positiivse kuvandi loomiseks väljaspool tegevuspiirkonda on vajalik Valgamaa esiletoomine turunduskommunikatsioonis, et maakond oleks tunnustatud reisisihtkoht siseturistidele ja atraktiivne piirkond noortele peredele elamaasumiseks.</p> <p>Selle valdkonnaga seotud probleemid:</p> <ul style="list-style-type: none"> • Teadvustamata on tegevuspiirkonna kui hea elukeskkonna argumendid. • Valgamaa-sisene on kuvand hea, väljaspool Valgamaad pigem neutraalne: Valgamaa eristub vähe. • Teadvustamata on nii tegevuspiirkonna kui Valgamaa kui reisisihtkoha võimalused. • Piirkonnas on küllaldaselt majutus- ja toitlustusasutusi, kuid teisi turismiteenuseid napib. • Valgamaa suurüritusi tuntakse väljaspool Valgamaad vähe või ei osata neid Valgamaaga seostada. • Kasutamata on koostöövõimalused regiooni arendamisel. <p>Visioon 2020: Tegevuspiirkonnal on hea maine elu- ja ettevõtluskeskkonnana nii elanike kui ka turistide hulgas. Väljaränne piirkonnast on pidurdunud, elanikkonna vanuseline, sooline ja sotsiaalne jaotus on tasakaalus.</p>
6.	<p>Viide Euroopa Parlamendi ja nõukogu määruses (EL) nr 1305/2013 sätestatud artikli numbrile, mis käsitleb asjakohast meetet</p> <p>Artikkel 35</p>
7.	<p>Viide sihtvaldkonnale, mille eesmärkide saavutamisele strateegia meetme rakendamine enim kaasa aitab</p> <p>6B, 6A</p>
8.	<p>Saavutatavad indikaatorid ja sihttasemed aastaks 2020</p> <p>Valga maakonnas majutatud siseturistide arv aastas – 64 251 Inimeste teadlikkus Valgamaast väljaspool maakonda (osakaal) – 80% Valgamaa kohta positiivsete kajastuste arv üleriigilises meedias (kajastuste kasv %) – 5% Toetatud üle-eestilise kõlapinnaga ürituste arv – 20 Toetatud üle-eestilise kõlapinnaga ürituste külastajate arvu kasv – 15% Tegevuspiirkonda tulnud uute perede arv – 15 Toetatud projektidega seotud ürituste nimetamise arv üleriigilises meedias – 50</p>
9.	<p>Kohaliku tegevusgrupi nõuded projektitoetuse taotlejale ja toetuse saajale</p> <p>Tegevus 3.1</p> <ul style="list-style-type: none"> • Taotlejal peab olema minimaalselt üks partner. • Taotleja tegutseb tegevuspiirkonnas. • Taotleja esitab Valgamaa ürituste turunduskava 2016. aasta taotlusvoorus perioodiks 2016–2019 ning 2019. aasta taotlusvoorus perioodiks 2019–2022. Turunduskava peab olema kõigi projektipartnerite poolt heaks kiidetud. • Üks taotleja saab esitada ühe taotluse taotlusvoorus. • Toetuse saaja kajastab vastavalt Valgamaa Partnerluskogu nõuetele turundusmaterjalides ürituse toimumise asukohana Valgamaad. • Taotleja esitab Valgamaa Partnerluskogule tegevusaruande 12 kuu möödudes projekti algusest. • Projekti lõppedes täidab Toetuse saaja enne lõpliku kuludeklaratsiooni esitamist Valgamaa Partnerluskogu seireandmete küsimustiku. • Projekti lõppedes esitab Toetuse saaja Valgamaa Partnerluskogule lühikokkuvõtte projektist ning fotod projekti investeringust või tegevustest. <p>Tegevus 3.2</p> <ul style="list-style-type: none"> • Taotlejal peab olema minimaalselt üks partner. • Taotleja tegutseb tegevuspiirkonnas. • Taotleja esitab koos taotlusega projekti kirjelduse ja partneritega ühise turunduskava 2–4 aasta kohta, mis on kõigi projektipartnerite poolt heaks kiidetud.

	<ul style="list-style-type: none"> • Üks taotleja saab esitada ühe tegevuse raames ühe taotluse taotlusvoorus. • Toetuse saaja kajastab vastavalt Valgamaa Partnerluskogu nõuetele oma turundusmaterjalides ürituse toimumise asukohana Valgamaad. • Projekti lõppedes täidab Toetuse saaja enne lõpliku kuludeklaratsiooni esitamist Valgamaa Partnerluskogu seireandmete küsimustiku. • Projekti lõppedes esitab Toetuse saaja Valgamaa Partnerluskogule lühikokkuvõtte projektist, turundusmaterjalid ning fotod projekti investeeringust või tegevustest. <p>Tegevus 3.3</p> <ul style="list-style-type: none"> • Taotlejal peab olema minimaalselt üks partner. • Taotleja esitab koos taotlusega projekti kirjelduse ja partneritega ühise turunduskava 2-4 aasta kohta, mis on kõigi projektipartnerite poolt heaks kiidetud. • Üks taotleja saab esitada ühe tegevuse raames ühe taotluse taotlusvoorus. • Üks taotleja saab esitada ühe tegevuse raames ühe taotluse taotlusvoorus. • Taotleja tegutseb tegevuspiirkonnas. • Projekti lõppedes täidab Toetuse saaja enne lõpliku kuludeklaratsiooni esitamist Valgamaa Partnerluskogu seireandmete küsimustiku. • Projekti lõppedes esitab Toetuse saaja Valgamaa Partnerluskogule lühikokkuvõtte projektist ning fotod projekti investeeringust või tegevustest.
10.	Toetuse maksimaalne suurus ja määr strateegia meetme rakendamise korral
	<p>Tegevus 3.1 Toetus taotluse kohta taotlusvoorus on kuni 38 000 eurot. Toetusmäär vastavalt Leaderi määrusele.</p> <p>Tegevus 3.2 Maksimaalne toetus ühe kogukonna poolt esitatud taotluse kohta on kuni 1500 eurot ning kogu tegevuspiirkonda hõlmava taotluse kohta kuni 7500 eurot. Toetusmäär vastavalt Leaderi määrusele.</p> <p>Tegevus 3.3 Toetus taotluse kohta taotlusvoorus on turismisihtkoha projektidel kuni 6000 eurot ning ettevõtluskeskkonna projektidel kuni 18 000. Toetusmäär vastavalt Leaderi määrusele.</p> <p>Kui ühe tegevuse raames ettenähtud eelarvevahendid jäävad kasutamata, on Valgamaa Partnerluskogul õigus suunata jääk teise tegevuse eelarve täiendamiseks.</p>
11.	Valikukriteeriumid
	<p>I Mõju strateegia eesmärkide saavutamisele – 50% Projekti mõju kriteeriumi all strateegia eesmärkide saavutamisele hinnatakse projekti mõju Valgamaa tutvustamisel reisi sihtkohana, ettevõtluskeskkonnana või elukohana. Hinnatakse ka sihtgrupi suurust ja projekti mõju ulatust sihtgrupile, teavitamist ja teavitamise kanaleid ning projekti uuenduslikkust.</p> <p>II Elujõulisus – 30% Elujõulisuse kriteerium peegeldab projekti elluviimise kompetentsi päritolu ning taotleja ja partnerite asjatundlikkust ja kogemusi tegevuste elluviimiseks.</p> <p>III Kaasatus/koostöö – 10% Kaasatuse/koostöö kriteerium sisaldab projekti ettevalmistusse kaasatud sihtgruppide/organisatsioonide ning koostöö olemasolu.</p> <p>IV Projekti kvaliteet – 10% Projekti kvaliteet kirjeldab projekti eesmärkide, tulemuste ja tegevuste vahelist kooskõla ning projekti sisemist loogikat. Hinnatakse projekti eelarve põhjendatust ja läbipaistvust ning kulude mõistlikkust ja otstarbekust.</p>

Strateegia meetmed toetavad meetmete eesmärkide ja strateegia üldeesmärgi saavutamist, mis on strateegia integreerituse üks elemente: meetmete koostoimel saavutatakse strateegia üldeesmärgi saavutamine. Meetmete omavahelist seotust saab väljendada järgmise skeemi abil.

Joonis 8 Meetmete sidusus



5.3. Strateegia rakendamise aja-, tegevus- ja rahastamiskava

Tabel 9 Partnerluskogu strateegia rakendamise aja-, tegevus- ja rahastamiskava

Meede	% jaotus	Eelarve jaotus aastate lõikes, %					Taotlemine
		2016	2017	2018	2019	2020	
TÖÖKOHAD JA TEENUSED	50						
Tegevus 1.1	59	30	30	30	10	0	Kord aastas
Tegevus 1.2	30	30	30	30	10	0	Kord aastas
Tegevus 1.3	8	50	0	50	0	0	Kaks korda perioodi jooksul
Tegevus 1.4	3	50	0	50	0	0	Jooksvalt
KOGUKONNAD JA NOORED	40						
Tegevus 2.1	36	20	20*	20	20*	20	Kord aastas; *taotlusvoor noorteprojektidele
Tegevus 2.2	56	50	0	50	0	0	Kaks korda perioodi jooksul,
Tegevus 2.3	8	50	50	0	0	0	Jooksvalt
VALGAMAA TUNTUS JA MAINE	10						
Tegevus 3.1	42	50	0	0	50	0	Kaks korda perioodi jooksul
Tegevus 3.2	16	25	25	25	25	0	Kord aastas
Tegevus 3.3	42	25	25	25	25	0	2016. ja 2018. turismisihtkoha turundus, 2017. ja 2019. ettevõtluskeskkonna turundus

Tabelis sisaldub ainult Eesti maaelu arengukava 2014–2020 kohane Leaderi rahastus.

6. Strateegia seire ja uuendamine

Partnerluskogu üldkoosolek on kinnitanud Partnerluskogu liikmetest koosneva strateegia seirekomisjoni, kellega koos seati strateegia koostamise protsessi jooksul strateegia väljund-, tulemus- ning mõjuindikaatorid. Seirekomisjon on 4-liikmeline.

Iga majandusaasta lõpus koostab seirekomisjon seirearuande, mis esitatakse üldkoosolekule. Seirearuande jaoks vajalik informatsioon saadakse taotlusvoorude statistikast, esitatud taotlustest, kuludeklaratsioonidest, taotleja poolt esitatavatest seireandmete küsimustikust, hindamiskomisjoni liikmete tagasisidest, taotlejate tagasisidest, kord aastas toimuvatelt projektidega tutvumise ringsõidult, liikmete rahulolu-küsitlusest.

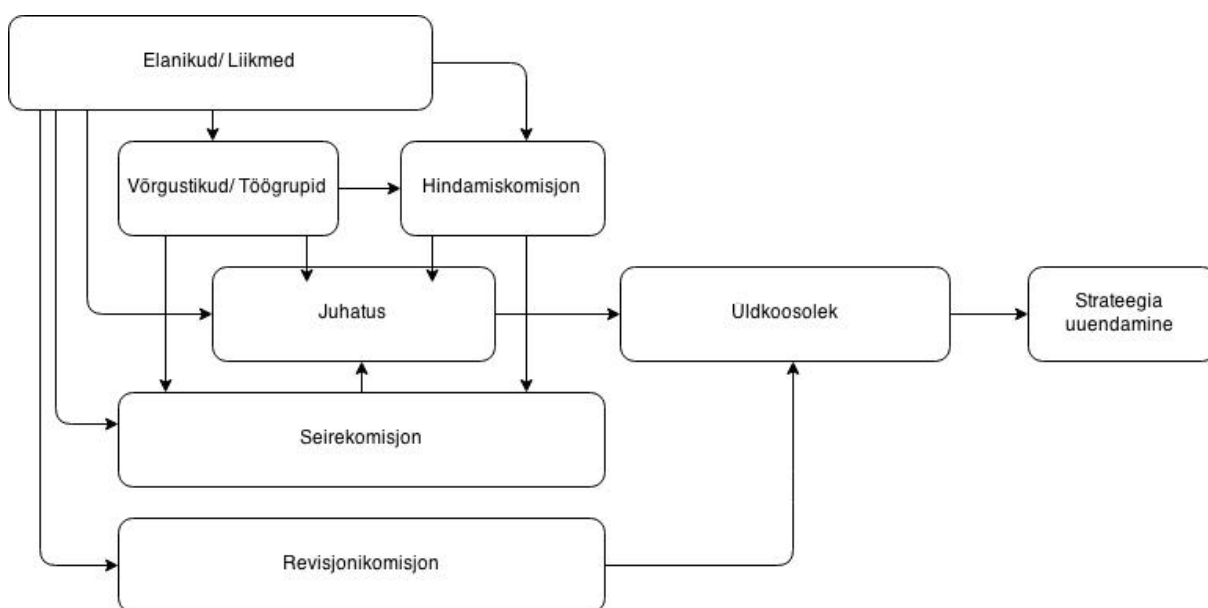
Seirearuanne annab ülevaate:

- toimunud taotlusvoorudest;
- sihttasemete saavutamise seisust;
- ettepanekutest taotlemise, taotluse menetlemise, hindamisprotsessi ning dokumendivormide muudatusteks;
- liikmete rahulolulust;
- eelarve täitmisest.

Vajadusel kasutatakse strateegia elluviimise hindamiseks ekspertabi (nt rahuloluküsitluste läbiviimine, strateegia vahehindamine jm).

Seirekomisjon saab tulenevalt seirearuandest anda Partnerluskogu juhatusale soovitusi strateegia uuendamiseks. Partnerluskogu juhatus saab tegevmeeskonna kaudu tagasisidet ka elanikelt, liikmetelt, võrgustikest, töögruppidest ja hindamiskomisjonilt. Strateegia uuendamise algatab Partnerluskogu juhatus või üldkoosoleku ettepanek ja uuendamise kinnitab Partnerluskogu üldkoosolek. Strateegia uuendamise läbiviimiseks võib Partnerluskogu kaasata ekspertabi. Partnerluskogu strateegia uuendamise protsessi kirjeldab alljärgnev joonis.

Joonis 9 Strateegia uuendamise protsess



Lisa 1 Valgamaa Partnerluskogus liikmed seisuga 30.10.2015

Omaavalitsus- piirkond	Nimi	EMTAK
Karula vald	Karula Vallavalitsus	
Karula vald	Lüllemäe Rahvaõpistu	93291
Karula vald	Silver Visnapuu Alakonnu talu	79111
Karula vald	Ants Järvmägi Väike-Nakatu Talu	01501
Karula vald	FIE Mats Meriste	01501
Otepää vald	Otepää Vallavalitsus	
Otepää vald	OÜ Lutsujärve	55205
Otepää vald	Osühing PAULMERK	47111
Otepää vald	Excelsjor OÜ	74901
Otepää vald	Jaagu Annemäe Talu	46341
Otepää vald	Meie Otepää MTÜ	94992
Otepää vald	Mittetulundusühing Pühajärve Haridusselts	94992
Otepää vald	Osühing AGLES	43122
Otepää vald	Osühing Mahe Seeme	10611
Otepää vald	EELK Otepää Maarja Kogudus	94911
Otepää vald	MTÜ OTI Spordiklubi	93121
Otepää vald	Jalgpalliklubi FC Otepää	93121
Otepää vald	Törvela OÜ	69202
Otepää vald	Osühing ESNO Otepää	49399
Palupera vald	Palupera Vallavalitsus	

Palupera vald	Mittetulundusühing P-RÜHM	93299
Palupera vald	Agera OÜ	55202
Palupera vald	Aili Keldo Anni Talu	01501
Palupera vald	Ermo Kruuse Põrgumäe Talu	01501
Palupera vald	Mittetulundusühing Hellenurme Ümarait	85599
Palupera vald	Nõuni Purjeklubi	93121
Palupera vald	Mittetulundusühing Hellenurme Veskimuseum	91021
Palupera vald	Toretto OÜ	85599
Puka vald	Puka Vallavalitsus	
Puka vald	Puka Naisselts	94992
Puka vald	Puka Spordiklubi	93121
Puka vald	Kodupaiga Külaselts	94992
Puka vald	FIE Tõnu Tämm	55205
Puka vald	Laurifer Consult OÜ	70221
Puka vald	MTÜ Aakre Külaselts	94992
Puka vald	MTÜ Pritsumehe Marid	94995
Puka vald	Mittetulundusühing Segakoor U-Tuur	93299
Sangaste vald	Sangaste Vallavalitsus	
Sangaste vald	OÜ TARTEMIK	93299
Sangaste vald	Mittetulundusühing Kodukant Sangaste	94992
Sangaste vald	EELK Sangaste Püha Andrease Kogudus	94911

Sangaste vald	Mittetulundusühing Kiisatamme Kultuuritalu	93299
Taheva vald	Taheva Vallavalitsus	
Taheva vald	Koivakonnu OÜ	01421
Taheva vald	Sihtasutus Taheva Sanatoorium	87909
Taheva vald	Return OÜ	43991
Taheva vald	Taheva Valla Külade Selts	93299
Tõlliste vald	Tõlliste Vallavalitsus	
Tõlliste vald	Aktsiaselts Laatre Piim	01411
Tõlliste vald	MTÜ Spordiklubi RAUDSÖRMUS	93199
Tõlliste vald	Paju Pansionaadid	87201
Tõlliste vald	MTÜ Tõlliste Avatud Noortekeskus TANK	93299
Tõlliste vald	ÖÖBIKPALU TALU	01501
Tõlliste vald	OÜ Dikstrum	45321
Õru vald	Õru Vallavalitsus	
Õru vald	Täisühing „EVELIIS“	47111
Õru vald	Mittetulundusühing Lotamõisa Arendus	94992
Tegevuspiirkonnaülesed	Valgamaa Kodukandi Ühendus	94992
Tegevuspiirkonnaülesed	Mittetulundusühing „Motoklubi K&K“	93199
Tegevuspiirkonnaülesed	Sihtasutus Valgamaa Arenguagentuur	70221
Tegevuspiirkonnaülesed	Mittetulundusühing Valgamaa Noorsootöökeskus Tankla	93299

Lisa 2 Tegevuspiirkonna sotsiaalmajanduslikud näitajad

	Pindala (m2)	Rahvaarv, 01.01.2015	sh noored (0–30)	sh tööealine elanikkond (15–74)	Registreeritud töötud, 31.01.2015	Demograafiline tööturusveindeks, 01.01.2014
Karula vald	229,92	954	341	769	47	0,82
Palupera vald	123,48	1256	390	823	56	0,78
Puka vald	202,41	1529	581	1255	18	0,73
Otepää vald	217,36	3727	1428	3026	37	0,9
Sangaste vald	144,73	1271	440	1007	38	1,11
Taheva vald	204,71	734	216	591	28	0,69
Tõlliste vald	193,78	1592	520	1286	53	0,7
Õru vald	104,63	445	160	351	25	0,77
KOKKU	1421,02	11509	4076	9108	302	0,82

	Statistilisse profiili kuuluvad ettevõtted töötajate arvu järgi (2013)					Statistilisse profiili kuuluvate ettevõtete arv majandussektorite lõikes (2013)			Ettevõtlus- aktiivsus
	Kokku	Vähem kui 10	10–49	50–249	250 ja enam	Primaarsektor	Sekundaarsektor	Tertsiaarsektor	
Karula vald	88	88	0	0	0	52	6	30	98
Palupera vald	90	89	1	0	0	37	17	36	89
Puka vald	103	101	1	1	0	53	21	29	71
Otepää vald	334	309	21	4	0	54	52	228	65
Sangaste vald	107	100	6	1	0	55	17	35	79
Taheva vald	51	51	0	0	0	37	2	12	93
Tõlliste vald	115	111	3	1	0	59	13	43	71
Õru vald	21	21	0	0	0	12	2	7	46
KOKKU	909	870	32	7	0	359	130	420	74

Lisa 3 **[Strateegia seire indikaatorid](#)**

Lisa 4 **[Teenuste kaardistus tegevuspiirkonnas](#)**